



---

# Discovering the Archaeologists 2012-14

## Zpráva za Českou republiku

---

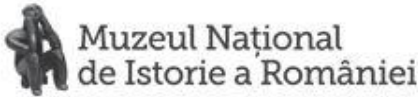
Jan Frolík a Michaela Mácalová

Archeologický ústav AV ČR, Praha, v.v.i.

Publikace – Archeologický ústav AV ČR, Praha, v.v.i. 2014



Copyright © 2014 Jan Frolík a Michaela Mácalová



ASSOCIAÇÃO PROFISSIONAL DE ARQUEÓLOGOS



Faculty of History and Philosophy



Tato práce je chráněna Creative Commons Attribution 3.0 Unported License. S textem licence je možno se seznámit na <http://creativecommons.org/licenses/by/3.0/> nebo na základě písemné žádosti na adresu Creative Commons, 444 Castro Street, Suite 900, Mountain View, California, 94041, USA.

Toto je zkrácené, uživatelsky přívětivé znění plného [textu licenčního ujednání](#) (a jako takové licenci nenahrazuje).

## Dílo smíte:

- **Sdílet** — rozmnožovat a distribuovat materiál prostřednictvím jakéhokoli média v jakémkoli formátu
- **Adapt**— remix, transform, and build upon the material  
  
pro jakýkoliv účel, a to i komerční.
- Poskytovatel licence nemůže odvolat tato oprávnění do té doby, dokud dodržujete licenční podmínky.

## Za těchto podmínek

- **Uveďte autora** — Je Vaší povinností [uvést autorství](#), poskytnout s dílem odkaz na licenci a [vyznačit Vámi provedené změny](#). Toho můžete docílit jakýmkoli rozumným způsobem, nicméně nikdy ne způsobem naznačujícím, že by poskytovatel licence schvaloval nebo podporoval Vás nebo Váš způsob užití
- **Žádná další omezení** — Nesmíte použít právní omezení nebo [účinné technické prostředky ochrany](#), které by omezovaly ostatní v možnostech poskytnutých touto licencí.

## Poznámky:

- Touto licencí se není třeba řídit ohledně částí materiálu, které jsou volným dílem, popř. v případech, které lze klasifikovat jako [výjimku či omezení práva autorského](#).
- Nejsou poskytovány žádné záruky. Může se stát, že Vám licence neposkytne všechna oprávnění pro zamýšlené použití. Například další práva jako je [ochrana osobních údajů, soukromí nebo osobnostních práv mohou limitovat použití tohoto díla](#).

ISBN 978-87-365-72-4

Projekt proběhl jako účast České republiky v mezinárodním projektu *Discovering the Archaeologists of Europe 2014-14*, jehož administraci provedl York Archaeological Trust s finanční podporou programu Lifelong Learning Programme Evropské komise. Zpráva obsahuje názory autorů a Komise nenes odpovědnost za jakékoliv využití informací obsažených v této zprávě.

## Obsah:

Seznam tabulek .....	6
Seznam obrázků .....	8
1. Úvod .....	9
2. Archeolog .....	10
2. 1. Archeologie v České republice .....	11
2. 2. Archeologické instituce .....	12
3. Obeslané instituce .....	13
4. Počet archeologů a počet osob pracujících v archeologii .....	16
4. 1. Počet organizací, v nichž pracují archeologové .....	17
4.1.1. Organizace, v nichž pracují archeologové (podle převažující činnosti) .....	17
4.1.2. Počet osob pracujících v archeologii .....	18
4. 2. Počet archeologů v jednotlivých krajích .....	23
4.2.1. Velikost archeologických pracovišť .....	25
4. 3. Věk a pohlaví osob pracujících v archeologii .....	27
4.3.1. Archeologická pracoviště podle zřizovatele – zastoupení mužů a žen v kategorii „archeolog“ .....	27
4.3.2. Archeologická pracoviště – zastoupení mužů a žen v kategorii „technické síly“ a „ostatní odborníci“ .....	27
4.3.3. Archeologická pracoviště podle zřizovatele – zastoupení mužů a žen v rámci jednotlivých věkových skupin v kategorii „archeolog“ .....	28
4.3.4. Archeologická pracoviště – zastoupení mužů a žen v rámci jednotlivých věkových skupin v kategorii „technické síly“ a „ostatní odborníci“ .....	28
4.3.5. Archeologická pracoviště – zastoupení mužů a žen v rámci jednotlivých věkových skupin celkově („pracovníci v archeologii“).....	29
4.3.6. Celkový průměrný věk .....	29
5. Osoby se změněnou pracovní schopností .....	30
6. Země původu .....	31
6. 1. Archeologové podle země původu .....	31
6. 2. Osoby pracující v archeologii podle země původu .....	32
7. Pracovní úvazky .....	33
7. 1. Archeologové – velikost pracovního úvazku .....	34
7. 2. Pracující v archeologii (technické síly + ostatní odborníci) – velikost pracovního úvazku .....	34
7. 3. Archeologové – délka pracovního úvazku .....	35
7. 4. Pracující v archeologii (technické síly + ostatní odborníci) - délka pracovního úvazku .....	36
8. Vývoj počtu zaměstnanců v posledních pěti letech .....	37
8.1. Počet archeologů a ostatních pracovníků v archeologii během posledních pěti let (po organizacích) – celkový trend .....	37

9. Vývoj počtu zaměstnanců v nejbližších třech letech .....	38
10. Dosažené vzdělání v archeologii .....	38
10. 1. Pracující v archeologii – dosažená kvalifikace podle titulů .....	39
10. 2. Archeologové – země, v níž bylo dosaženo vysokoškolské vzdělání .....	40
11. Školení zaměstnanců .....	41
11. 1. Školení zaměstnanců poskytované institucí .....	41
11. 2. Odpovídá úroveň školení/vzdělání, s nímž pracovníci nastupují, současným potřebám? .....	42
11. 3. Zajištění činnosti související s archeologií vlastní aktivitou organizace .....	43
11. 4. Zajištění činnosti související s archeologií spoluprací s jinými institucemi .....	44
11. 5. Předpoklad zajištění některé činnosti vlastními pracovníky .....	45
11. 6. Plán prioritního zajištění některých činností během nejbližších dvou let .....	45
12. Mzdy a platy v archeologii .....	45
12. 1. Přehled průměrných ročních mezd v archeologii .....	46
12. 2. Roční mzdy základních kategorií pracovníků .....	47
12. 3. Průměrná mzda v archeologii v porovnání s jinými kategoriemi pracovníků ..	48
13. Porovnání vybraných údajů s výsledky projektu „Discovering 2006-2008“ .....	50
13. 1. Počet institucí .....	50
13. 2. Počet archeologů a počet pracujících v archeologii .....	50
13. 3. Velikost archeologických pracovišť .....	51
13. 4. Počet archeologů v jednotlivých krajích .....	52
13. 5. Věk a pohlaví v archeologii .....	53
13. 6. Průměrný věk v archeologii .....	54
13. 7. Země původu .....	55
13.7.1. Archeologové podle země původu .....	55
13.7.2. Pracující v archeologii podle země původu .....	55
13. 8. Pracovní úvazky .....	56
13. 8. 1. Velikost pracovního úvazku .....	55
13. 8. 2. Délka pracovního úvazku .....	55
13. 9. Dosažené vzdělání v archeologii .....	56
13. 10. Mzdy a platy v archeologii .....	57
14. Literatura .....	58
Příloha 1 – seznam obeslaných institucí .....	59
Příloha 2 – dotazníky .....	63
Příloha 3 – názvy pracovních pozic, na nichž pracují archeologové a další pracující v archeologii .....	72

## Seznam tabulek:

<b>Tab. 1:</b> Organizace, v nichž pracují archeologové (na základě dotazníků) .....	17
<b>Tab. 2:</b> Organizace, v nichž pracují archeologové (na základě dalších zdrojů) .....	18
<b>Tab. 3:</b> Organizace, v nichž pracují archeologové (na základě všech zdrojů) .....	18
<b>Tab. 4:</b> Počet archeologů v organizacích (podle zřizovatele) .....	19
<b>Tab. 5:</b> Počet archeologů podle převažující činnosti .....	20
<b>Tab. 6:</b> Osoby „pracující v archeologii“ podle převažující činnosti a na základě dotazníků .	21
<b>Tab. 7:</b> Osoby „pracující v archeologii“ – souhrn .....	21
<b>Tab. 8:</b> Počet oprávněných organizací s možností působit v jednotlivých krajích (podle dohod s Akademií věd) .....	23
<b>Tab. 9:</b> Počet archeologů v jednotlivých krajích podle sídla instituce .....	23
<b>Tab. 10:</b> Velikost archeologických pracoviště podle počtu archeologů (rozděleno podle zřizovatele a počtu pracovišť) .....	25
<b>Tab. 11:</b> Velikost archeologických pracoviště podle počtu archeologů (rozděleno podle zřizovatele a počtu archeologů na pracovišti) .....	26
<b>Tab. 12:</b> Zastoupení mužů a žen v kategorii „archeolog“ na pracovištích podle zřizovatele .....	27
<b>Tab. 13:</b> Zastoupení mužů a žen v kategorii „technické síly“ a ostatní odborníci“ .....	27
<b>Tab. 14:</b> Zastoupení mužů a žen podle věkových skupin v kategorii „archeolog“ .....	28
<b>Tab. 15:</b> Zastoupení mužů a žen podle věkových skupin v kategorii „technické síly a ostatní odborníci“ .....	28
<b>Tab. 16:</b> Celkové zastoupení mužů a žen podle věkových skupin („pracovníci v archeologii“) .....	29
<b>Tab. 17:</b> Celkový průměrný věk v archeologii .....	29
<b>Tab. 18:</b> Osoby se změněnou pracovní schopností .....	30
<b>Tab. 19:</b> Archeologové podle země původu .....	31
<b>Tab. 20:</b> Osoby pracující v archeologii podle země původu .....	32
<b>Tab. 21:</b> Velikost pracovního úvazku (kategorie „archeolog“) .....	34
<b>Tab. 22:</b> Velikost pracovního úvazku (kategorie „technické síly“ a „ostatní odborníci“) ..	34
<b>Tab. 23:</b> Délka pracovního úvazku (kategorie „archeolog“) .....	35
<b>Tab. 24:</b> Délka pracovního úvazku (kategorie „technické síly“ a „ostatní odborníci“) .....	36
<b>Tab. 25:</b> Vývoj počtu archeologů a ostatních pracovníků v archeologii v jednotlivých institucích v posledních pěti letech .....	37
<b>Tab. 26:</b> Vývoj počtu archeologů a ostatních pracovníků v archeologii v jednotlivých institucích v nejbližších třech letech .....	38
<b>Tab. 27:</b> Pracující v archeologii – dosažená kvalifikace podle titulů .....	39
<b>Tab. 28:</b> Archeologové – země, v níž bylo dosaženo vysokoškolské vzdělání .....	40
<b>Tab. 29:</b> Školení zaměstnanců poskytované institucí .....	41
<b>Tab. 30:</b> Dostatečnost úrovně školení/vzdělání .....	42
<b>Tab. 31:</b> Zajištění činností souvisejících s archeologií vlastní činností organizace .....	43

<b>Tab. 32:</b> Zajištění činností souvisejících s archeologií spoluprací s jinými organizacemi ..	44
<b>Tab. 33:</b> Předpoklad zajištění některé činností vlastními pracovníky .....	45
<b>Tab. 34:</b> Plán prioritního zajištění některých činností zajištění činností během nejbližších dvou let .....	45
<b>Tab. 35:</b> Průměrné mzdy v archeologii (podle jednotlivých druhů institucí/zřizovatele) .	46
<b>Tab. 36:</b> Průměrné mzdy v archeologii (muzea, soukromé instituce, univerzity, NPÚ a Akademie) .....	46
<b>Tab. 37:</b> Průměrné mzdy v archeologii (soukromé organizace a ostatní organizace) .....	47
<b>Tab. 38:</b> Průměrné mzdy v archeologii (archeolog, technické síly, ostatní odborníci) .....	47
<b>Tab. 39:</b> Průměrná mzda v archeologii v porovnání s jinými kategoriemi pracovníků ....	48
<b>Tab. 40:</b> Počet archeologů a počet pracujících v archeologii v letech 2008 a 2013 .....	50
<b>Tab. 41:</b> Počet archeologů na jednotlivých pracovištích v r. 2008 a 2013 .....	51
<b>Tab. 42:</b> Věk a pohlaví v archeologii v roce 2008 a 2013 .....	53
<b>Tab. 43:</b> Věkové skupiny mezi archeology v roce 2008 a 2013 .....	54
<b>Tab. 44:</b> Průměrný věk v archeologii v roce 2008 a 2013 .....	54
<b>Tab. 45:</b> Archeologové podle země původu v roce 2008 a 2013 .....	55
<b>Tab. 46:</b> Pracující v archeologii podle země původu v roce 2008 a 2013 .....	55
<b>Tab. 47:</b> Velikost pracovního úvazku v archeologii v roce 2008 a 2013 .....	55
<b>Tab. 48:</b> Délka pracovního úvazku v archeologii v roce 2008 a 2013 .....	56
<b>Tab. 49:</b> Dosažené vzdělání v archeologii v roce 2008 a 2013 .....	56
<b>Tab. 50:</b> Mzdy a platy v archeologii v roce 2008 a 2013 .....	57

## Seznam obrázků:

<b>Obr. 1:</b> Země zúčastněné v projektu 2012-2014 (zeleně), země, které se zúčastnily pouze projektu 2006-2008 (tmavě zeleně) .....	9
<b>Obr. 2:</b> Organizace, v nichž pracují archeologové a osoby pracující v archeologii podle zřizovatele a podle převažující činnosti .....	19
<b>Obr. 3:</b> Počet archeologů v organizacích (podle zřizovatele) .....	20
<b>Obr. 4:</b> Počet archeologů podle převažující činnosti .....	20
<b>Obr. 5:</b> Celkový počet archeologů a dalších pracovníků v archeologii podle dostupných zdrojů .....	22
<b>Obr. 6:</b> Počet archeologů v jednotlivých krajích .....	24
<b>Obr. 7:</b> Archeologická pracoviště podle velikosti (počtu archeologů) .....	26
<b>Obr. 8:</b> Archeologická pracoviště podle počtu pracovníků. Vyjádřeno v absolutním počtu archeologů na pracovištích .....	26
<b>Obr. 9:</b> Osoby se změněnou pracovní schopností v archeologii .....	31
<b>Obr. 10:</b> Archeologové podle země původu .....	32
<b>Obr. 11:</b> Osoby pracující v archeologii podle země původu .....	33
<b>Obr. 12:</b> Archeologové podle země, v níž bylo dosaženo vysokoškolského vzdělání .....	40
<b>Obr. 13:</b> Dostatečnost úrovně vzdělání/školení .....	42
<b>Obr. 14:</b> Záchrané archeologické výzkumy, placené stavebníkem, provedené mezi léty 2006 až 2013 .....	49
<b>Obr. 15:</b> Počet archeologických institucí (podle počtu obeslaných adres a podle převažujícího zaměření) .....	50
<b>Obr. 16:</b> Velikost archeologických pracovišť podle počtu archeologů v roce 2013 .....	52
<b>Obr. 17:</b> Archeologové v regionech v roce 2008 .....	52
<b>Obr. 18:</b> Archeologové v regionech v roce 2013 .....	53
<b>Obr. 19:</b> Zastoupení mužů a žen mezi archeology v roce 2008 a 2013 .....	54



# 1. Úvod.

Tato zpráva je jednou z 21 národních zpráv, které shrnují výsledky projektu „Discovering the Archaeologists of Europe 2012-2014“ / „Zkoumání evropské archeologické komunity 2012-2014“ v každé ze zúčastněných zemí. Její části i celkové závěry budou využity při vypracování shrnující mezinárodní zprávy o projektu.

Národní zpráva vznikla jako součást společného projektu „Discovering the Archaeologists of Europe 2012-2014, jehož se účastní celkem 19 států Evropské unie (Belgie, Česká republika, Dánsko, Estonsko, Itálie, Irsko, Kypr, Lotyšsko, Německo, Nizozemsko, Polsko, Portugalsko, Rakousko, Rumunsko, Řecko, Slovensko, Slovinsko, Španělsko a Velká Británie) a také další dva státy mimo Unii (Bosna a Hercegovina, Norsko). Cílem projektu bylo shromáždit data porovnatelná mezi jednotlivými zeměmi a získat přehled o složení a stavu archeologické komunity v zúčastněných zemích. Dalším cílem bylo zjistit, zda a jak se v archeologické komunitě odrazila ekonomická krize, postihující významnou část Evropy od roku 2009.



**Obr. 1:** Země zúčastněné v projektu 2012-2014 (zeleně), země, které se zúčastnily pouze projektu 2006-2008 (tmavě zeleně).

Projekt, realizovaný v letech 2012 až 2014 navázal na podobně orientovaný a stejně pojmenovaný projekt, jehož se v letech 2006 až 2008 účastnilo celkem 12 zemí Evropské unie (Belgie, Česká republika, Irsko, Kypr, Maďarsko, Německo, Nizozemsko, Rakousko, Řecko, Slovensko, Slovinsko, Velká Británie – *Aitchison 2009; Frolík – Tomášek 2008*). Inspirací byl podobný projekt, realizovaný v letech 2002-2003 ve Velké Británii (*Aitchison – Edwards 2003*), který navázal na ještě starší projekt z let 1997/1998 (*Aitchison 1999*).

Projekt *Discovering the Archaeologist of Europe 2012-2014* byl realizován také se záměrem porovnat data z projektu předchozího a pokusit se určit proměny archeologické komunity ve sledovaných zemích. Nejvhodnější výchozí podmínky má Velká Británie (již čtyři projekty v letech 1997-2014) a Irsko (tři projekty v letech 2002 až 2014 – první projekt: *CHL Consulting Co Ltd. 2002*). S ohledem na projekt z let 2006 až 2008 je možno porovnávat data v dalších devíti zemích (Belgie, Česká republika, Kypr, Německo, Nizozemsko, Rakousko, Řecko, Slovensko, Slovinsko). Projekt probíhal od října 2012 do září 2014.

## 2. Archeolog.

Základním východiskem pro sběr data byla definice archeologa, která je v zastoupených zemích velmi rozmanitá. V České republice může jako archeolog pracovat osoba s vysokoškolským vzděláním v oblasti společenských věd se zaměřením na archeologii (obvykle se jedná o studijní programy archeologie pravěku, archeologie středověku, klasická archeologie a egyptologie) minimálně s dokončeným magisterským studijním programem (titul Mgr.).

V případě, že archeolog hodlá provádět terénní výzkum, musí další podmínky splňovat organizace, v níž archeolog pracuje. Oprávnění k provádění terénních výzkumů vydává Ministerstvo kultury České republiky, a to po dohodě s Akademií věd České republiky. Po získání oprávnění uzavírá organizace následně s Akademií věd České republiky dohodu o rozsahu a podmínkách provádění archeologických výzkumů (§21, odstavec 2 zákona 20/87 O státní památkové péči v platném znění). V rámci Akademie věd byla z tohoto důvodu ustavena tzv. Evaluační komise. Praktické provádění a plnění podmínek dohody sledují Archeologické ústavy Akademie věd v Praze a v Brně.

Ze zákona vyplývají další podmínky, uložené archeologům i organizacím, které musí splňovat. Jsou jimi vybavení příslušným laboratorním zařízením na ošetření archeologických nálezů, prostorami nutnými pro vědecké poznání a dokumentaci archeologických nálezů a prostorami pro alespoň dočasné uložení movitých archeologických nálezů. Pro archeology, kteří jsou odbornými garanty archeologické činnosti organizace, se požadují nejméně dva roky odborné praxe (§21, odstavec 3

zákona 20/87 Sb.). Archeolog musí o každém archeologickém výzkumu podat hlášení o jeho zahájení a zprávu i jeho výsledcích. Obojí směřuje do archivů, které spravují Archeologické ústavy Akademie věd v Praze a v Brně.

Některé druhy archeologického výzkumu (např. povrchovou prospekci) mohou provádět a provádějí osoby bez formálního archeologického vzdělání jako svou zájmovou činnost. Zákon neporušují v případě, že spolupracují s některou organizací (zpravidla muzeem), která má oprávnění k provádění archeologických výzkumů. Tato organizace by měla takové osobě poskytovat odborné vedení a garanci. Zvláště palčivě se tento druh činnosti otevřel s rozšířením detektorů kovů a s jejich pomocí vyhledávání movitých archeologických nálezů. Prohřešky proti uvedeným ustanovením mohou být stíhány sankcemi podle zákona 20/87 Sb. a podle trestního řádu České republiky. V praxi naráží podobná snaha na četné obtíže a postihy bývají jenom formální.

## **2.1. Archeologie v České republice.**

Archeologie je v České republice etablovanou vědeckou disciplinou s překvapivě dlouhou institucionální historií. Její počátky lze hledat v muzejním prostředí. Archeologické nálezy od počátku shromažďovala jednotlivá zemská muzea (pro Čechy, Moravu a Slezsko, všechna vzniklá v roce 1818). Nejstarší organizací s ryze archeologickým posláním byl Archeologický sbor Společnosti Národního muzea v Praze, založený v roce 1841. Vysokoškolská výuka archeologie byla na Karlově univerzitě v Praze zahájena v roce 1850 (profesor Jan Erazim Vocel). Po vzniku Československa byl založen v roce 1919 Státní archeologický ústav (dnes Archeologické ústavy Akademie věd České republiky) jako organizace zajišťující ochranu a výzkum archeologických památek.

Opozděně vznikala legislativa regulující podmínky pro archeologii a archeologický výzkum. První zákon v tehdejší Československé republice byl přijat až v roce 1958. Navázal na Vládní nařízení o archeologické památkové péči z roku 1941. Nový (a dosud platný) zákon, který změnil některé principy ochrany památek, byl přijat v roce 1987. Obsahuje archeologickou část (§21 až §24), která se týká ochrany archeologických movitých i nemovitých nálezů a podmínek pro provádění jejich (destruktivního) výzkumu. Již tehdy zákon obsahoval ustanovení o hrazení nákladů archeologického výzkumu stavebníkem - právníkou osobou.

Po roce 1989 prošlo a prochází Česká republika zásadními změnami, které se dotýkají také archeologie. Zákon z roku 1987 byl o té doby celkem sedmákrát novelizován ve snaze přizpůsobit podmínky ochrany památek měnícím se podmínkám ve společnosti (zejména v souvislosti se změnami forem vlastnictví). Zásadní úpravu představuje novela z roku 1992, která definovala povinnost hradit náklady archeologického výzkumu pro všechny právníkové osoby a pro fyzické v případě, že

stavba je prováděna za účelem podnikání. Důsledkem této právní úpravy je, že naprostá většina financí v archeologii pochází z výzkumů hrazených stavebníky, tedy ze záchranného archeologického výzkumu. Tato úprava také vedla ke vzniku archeologických organizací na soukromé bázi. Další novelizace se pokoušely mimo jiné zpřesnit podmínky pro provádění archeologických výzkumů a upravit pravomoci jednotlivých organizací a institucí v rámci ochrany památek.

Značný vliv na archeologii mělo také rozdělení České republiky na 14 krajů (regionů) a přechod řady institucí a pravomocí na regionální úroveň. Většina organizací zaměstnávajících archeology je zřizována právě kraji a také archeologické nálezy jsou převážně majetkem kraje. Proto neustále sílí tendence přesunu většiny rozhodování, které se týká ochrany památek a archeologické památkové péče, právě na krajskou úroveň.

Od roku 1989 je deklarována snaha o přípravu zcela nového zákona na ochranu památek, který by lépe reflektoval všechny změny ve společnosti. V současné době probíhá již šestý pokus o přípravu takového zákona. Autor zprávy vyslovuje přesvědčení, že ani jeden z návrhů (s výjimkou novely z roku 1992) však nesměřoval k přípravě zákona, který by naplňoval současné moderní trendy v ochraně památek jako celku a archeologie jako specifické části.

## **2.2. Archeologické instituce.**

Archeologické instituce, v nichž pracují archeologové, lze rozdělit do pěti (či přesněji šesti) skupin.

Základními institucemi, odpovědnými podle zákona za archeologické památky a vrcholnými vědeckými pracovišti jsou Archeologické ústavy Akademie věd České republiky. Jeden sídlí v Praze (s působností pro Čechy) a druhý v Brně (s působností pro Moravu a Slezsko). Oba ústavy zaměstnávají asi šestinu všech profesionálních archeologů. Oba ústavy jsou součástí Akademie věd České republiky. V současné době mají postavení veřejných výzkumných institucí formálně oddělených od státu. Akademii věd České republiky, v praxi však oběma Archeologickým ústavům, dává zákon 20/87 o státní památkové péči v oblasti archeologie výsadní postavení. Oba ústavy mohou provádět archeologický výzkum ze zákona, tedy bez oprávnění od Ministerstva kultury České republiky. V archivech obou ústavů se ukládají povinně zprávy (tzv. nálezové zprávy) z archeologických výzkumů všech institucí, které provádějí archeologické výzkumy. Akademie věd ČR také jako jediná může podávat Ministerstvu kultury České republiky návrhy na zapsání archeologických památek do Ústředního seznamu kulturních památek a tím zajistit jejich ochranu ze zákona.

Památky chráněné státem na základě výše uvedeného zákona (20/87 Sb.) a evidované v Ústředním seznamu kulturních památek České republiky jsou v odborné péči Národního památkového ústavu, který podléhá Ministerstvu kultury České

republiky. Národní památkový ústav byl reorganizován do podoby centralizované instituce s územními odbornými pracovišti v jednotlivých krajích (tj. 14 krajských/regionálních pracovišť a dvě pracoviště ústřední). Archeologická oddělení Národního památkového ústavu mají na starost administrativní péči (evidence, dokumentace současného stavu, stanovení podmínek pro ochranu nebo stavební zásahy do památek) o evidované památky a jinak chráněné areály (např. památkové rezervace nebo památkové zóny v historických městech nebo archeologické rezervace). Bezprostředně se také starají o část nemovitých památek vlastněných státem (např. hrady a zámky). Pokud provádějí archeologické výzkumy, často se jedná o akce, související s přímo spravovanými památkami. Nejrozsáhlejší archeologické aktivity provádějí pracoviště v Praze, Olomouci a Opavě.

Četní archeologové pracují v regionálních či městských muzeích. Jejich základní síť vznikala během 19. století, největší početní nárůst proběhl ve 2. polovině tohoto století. V současné době se síť archeologických pracovišť v těchto muzeích přizpůsobila poslednímu krajskému rozdělení (obvykle větší archeologické pracoviště v krajském sídle/městě a několik malých pracovišť v bývalých sídlech okresů - zaniklých nižších správních jednotek). Do této skupiny můžeme zařadit i hlavní zemská muzea (Národní Muzeum, Moravské zemské muzeum, Slezské muzeum) a technická muzea, která jsou institucemi zřizovanými státem. Postavení muzejních pracovišť se odvíjí od jejich vztahu se zřizovatelem (tj. obvykle krajská/regionální nebo městská samospráva) Zásadní částí jejich práce je péče o archeologické nálezy z vlastních výzkumů nebo o nálezy převzaté od jiných institucí. Obvyklou součástí aktivit je i záchranný archeologický výzkum. Do soustavy regionálních institucí náleží také Ústavy archeologické památkové péče, které měly původně sloužit jako státní organizace zajišťující v určitých regionech záchrannou archeologickou činnost. Projekt nebyl dokončen a již zřízená pracoviště přešla pod krajské samosprávy. Výjimku zatím představují archeologové pracující jako úředníci krajských samospráv v oblasti památkové péče (v současnosti dva kraje).

Zřejmě definitivního stavu bylo dosaženo při vzniku kateder archeologie na univerzitách. Kromě tradičních univerzit (Praha, Brno) je dnes archeologie vyučována (s jedinou výjimkou) na všech regionálních univerzitách. Počet univerzit s výukou archeologie (úplnou nebo částečnou) tak dosáhl 8 při 14 katedrách (v roce 1990 – 2 univerzity, v roce 2006 – 6 univerzit; v roce 2013 – 8 univerzit). Značně narostl také počet studentů archeologie (z několika málo desítek před rokem 1989 na několik set v současnosti). V oboru pracuje po skončení studia jenom menšina.

Po roce 1990 začaly vznikat soukromé archeologické organizace, provádějící záchranné archeologické výzkumy na komerčních stavbách a soustředěné především v místech s intenzivní stavební činností (Praha, Brno, Plzeň). Nejčastěji mají právní formu občanského sdružení (od roku 2014 spolku) nebo obecně prospěšné společnosti. Záchranné archeologické výzkumy mají být na tomto základě prováděny jako nezisková

činnost (tj. za úhradu nákladů). Jejich počet neustále narůstá. Je pravděpodobné, že absolventi studia archeologie řeší tímto způsobem problémy se zaměstnáním.

Rozšiřujícím se jevem vznik organizací, které zajišťují technické vybavení, školené kopáče/archeologické dělníky, techniky, dokumentátory a v posledních letech i archeology pro provádění záchranných archeologických výzkumů. Tyto organizace však nemají (a ani neusilují) o získání oprávnění k provádění záchranných archeologických výzkumů od Ministerstva kultury České republiky. Na terénních archeologických výzkumech pracují pouze v rámci (komerční) spolupráce s některou institucí, která potřebným oprávněním disponuje. Právní formou těchto organizací bývá společnost s ručením omezeným nebo veřejná obchodní společnost. V této oblasti také působí jednotlivé osoby (nejčastěji jako technici nebo dokumentátoři), a to na základě živnostenského listu (osoba samostatně výdělečně činná).

### **3. Obeslané instituce.**

Seznam obeslaných institucí byl vypracován s využitím seznamu z předchozího projektu Discovering 2006-2008 a přehledu dohod mezi Akademií věd a oprávněnými organizacemi (přístupné na webových stránkách Archeologického ústavu Akademie věd České republiky, Praha a Archeologického ústavu v Brně). Dále byl využit adresář archeologických pracovišť, poskytnutý Českou archeologickou společností – Sdružením archeologů Čech, Moravy a Slezska. Takto bylo identifikováno celkem 167 adres institucí nebo jejich částí. Některé organizace jsou rozděleny na menší složky (územní pracoviště, oddělení – např. Národní památkový ústav, Národní muzeum v Praze nebo Západočeské muzeum v Plzni). Ve snaze získat co nejúplnější údaje byly obeslány samostatně i tyto dílčí složky. Důsledně bylo tímto způsobem postupováno v případě univerzit, kde byly obeslány všechny katedry, u nichž se podařilo zjistit, že na nich působí (vyučují) archeologové (např. Karlova univerzita Praha - 4 katedry, Masarykova univerzita Brno - 3 katedry).

Obesláno celkem 157 adres, protože u 8 organizací se během shromažďování údajů podařilo zjistit, že (na rozdíl od minulého projektu) nezaměstnávají archeologa, další dvě organizace byly zrušeny, eventuálně spojeny s jinou institucí.

Zpět zasláno bylo celkem 75 vyplněných dotazníků. Z nich vyplynulo, že obsahují údaje o dalších dvou organizacích, protože byly připojeny k jiné organizaci. Jeden dotazník se vrátil nevyplněný, ze tří adres se vrátila neotevřená zásilka (nefunkční či zaniklá organizace?) a jedna organizace mezitím zanikla. Celkově bylo tedy získáno ze 150 adres 75 odpovědí, s nimiž bylo možno dále pracovat (tj. přesně 50%). Odpovědi reprezentují celkem 58 organizací nebo jejich částí (např. kateder na univerzitách).

Datum, k němuž byly údaje shromažďovány, bylo stanoveno na 1. duben 2013. Datum bylo zvoleno tak, aby zahrnuje obvykle zaměstnávané osoby (tj. i osoby

pracující na některou ze smluv na dobu určitou - dohoda o pracovní činnosti, dohoda o provedení práce), ale nikoliv krátkodobou (sezónní) pracovníky (obvykle kopáči/archeologičtí dělníci na výzkumech v letních měsících). Dotazníky byly rozesílány e-mailem. V několika případech, kdy se e-mailovou adresu nepodařilo zjistit, byla využita poštovní zásilka. Dotazníky byly rozesílány postupně během dubna a května 2013. Vzhledem k tomu, že do poloviny června 2013 se vrátilo pouze 27 dotazníků, bylo rozesílání zopakováno. Do konce července 2013 stoupl počet vrácených dotazníků na 69. Září a říjen 2013 byly využity k třetímu kolu obesílání (nevrátila se žádná odpověď) a k osobním návštěvám větších organizací. Výsledkem bylo sedm dalších vyplněných dotazníků.

Seznam obeslaných adres (institucí) je uveden v **příloze č. 1** této zprávy (seznam obeslaných institucí).

Dotazník byl vypracován podle dotazníku použitého v projektu Discovering 2006-2008 (Frolík – Tomášek 2008) s několika nevelkými změnami, odpovídajícími zadání projektu Discovering 2012-2014. Cílem bylo získat srovnatelná data. Dotazník sestával ze dvou částí. V prvním byly zjišťovány základní údaje o oslovené instituci. Ve druhé se pozornost soustředila na jednotlivé kategorie pracovníků (pracovní zařazení), kteří pracují v oslovené instituci v oboru archeologie. Dotazník je uveden v **příloze č. 2** této zprávy (dotazník 1 a 2).

Zpracování údajů zahrnuje každou organizaci jako jednu položku, tj. společně byly posuzovány odpovědi z pracovišť, která sestávají z více oddělení (např. Národní památkový ústav). Pokud budeme podle původního dotazníku počítat i dílčí části organizací (územní pracoviště, oddělení) odpovídá tento počet 128 adresám. Výjimku představují pouze katedry univerzit, na nichž pracují archeologové. Ty jsou posuzovány jako jednotlivé katedry (celkem 14) a nikoliv celkově jako univerzity (celkem 8). Přihlíží se k velmi rozdílnému zaměření jednotlivých kateder (např. Ústav archeologie Univerzity Karlovy v Praze; Ústav antropologie Přírodovědecké fakulty Masarykovy univerzity v Brně nebo Katedra sociální a kulturní ekologie Fakulty humanitních studií Univerzity Karlovy v Praze).

Archeologická pracoviště mají v zásadě tři zřizovatele: stát – kraj – obec. Tento aspekt byl jedním ze základních dělicích znaků při vyhodnocování dotazníků. Stát je zřizovatelem organizací velmi rozmanitého zaměření. Pro zachování jednotného posuzování organizací v rámci celého projektu, byly jako samostatné položky vyčleněny univerzity (přesněji jejich katedry) a archeologické ústavy Akademie věd České republiky, jejichž zřizovatelem je také stát. Dvojakost přetrvává v položkách „muzea“ a „památková péče“, jejichž zřizovateli jsou stát i (především) kraje. V menší míře též obce (v kategorii „muzea“). Pokud jsou položky „muzea“ a „památková péče“ posuzovány společně, je potřeba mít tuto skutečnost na mysli.

Stát je zřizovatelem největšího pracoviště památkové péče (Národní památkový ústav) a velkých muzeí. Největším zřizovatelem muzeí jsou kraje. Kraje zřizují také Ústavy archeologické památkové péče. Všechny kraje (celkem 14) mají v rámci

administrativy svá pracoviště výkonné památkové péče. Archeologové (zatím?) pracují pouze na dvou z nich.

Obce zřizují podle tohoto projektu pouze muzea. Součástí administrativy některých městských úřadů (zejména tzv. pověřených obcí) jsou pracoviště výkonné památkové péče. Osoby, které vystudovaly archeologii, se v nich nepodařilo dohledat. Upozornit je nutné na zvláštní postavení Prahy, která je zároveň městem i krajem. Vzhledem k tomu, že zjištění archeologové pracují v organizacích zřizovaných či podřízených Magistrátu hlavního města Prahy, jsou posuzováni jako krajské organizace.

75 vyplněných dotazníků zahrnuje všechny výše uvedené druhy organizací. Nejpočetněji jsou zastoupena muzea, a to všech zřizovatelů. Téměř úplné je zastoupení v kategorii památkové péče, dané úplnými daty z Národního památkového ústavu (16 pracovišť). U obce jako zřizovatele je k dispozici jenom 5 vyplněných dotazníků. V celkovém počtu všech organizací není však počet pracovišť tohoto typu o mnoho větší. Soukromé organizace jsou zastoupeny převážnou většinou. Přetrvává rozdíl mezi Čechami a Moravou, kde jsou tato pracoviště zastoupena minimálně. Nejednotnou skupinu představují univerzity. Z osmi univerzit byly získány úplné údaje od čtyř z nich, ale jenom ze šesti kateder (ze 14). Postrádáme data z kateder, na nichž se vyučuje archeologie pro velké skupiny studentů a tudíž i s vyšším počtem pracovníků (tři katedry v Praze, Opava), proto je potřeba s daty z univerzit pracovat se značnou opatrností.

Oproti minulému projektu bylo snazší dohledávání alespoň některých informací o organizacích, které vyplněné dotazníky neposlaly. Významným způsobem se zlepšila úroveň a množství informací na webových stránkách. Pro personální údaje byly dále využity informace v *Biografickém slovníku českých, moravských a slezských archeologů (Sklenář a kol. 2005)*. Tímto způsobem bylo možno zčásti kontrolovat údaje v zaslaných dotaznících a také zčásti eliminovat skutečnost, že některé položky v dotaznících zůstaly (omylem? záměrně?) nevyplněné.

Při vyhodnocování dat byly jednotlivé organizace stejně jako v předchozím projektu řazeny dvojím způsobem. První způsob dělení zohledňuje převažující činnost, jíž se jednotlivé organizace věnují (památková péče – muzejní činnost – univerzity – akademie – soukromé organizace). Druhé dělení vychází z údajů o zřizovateli (stát, kraj, obec, soukromý). V rámci státních institucí byly zvláště vyčleněny univerzity a Akademie věd.

## **4. Počet archeologů a počet osob pracujících v archeologii.**

Základním cílem projektu bylo zjistit, kolik osob v oboru archeologie pracuje. Jednotliví pracovníci byli (stejně jako v prvním projektu) rozdělení do tří kategorií.



Především je to kategorie „*archeolog*“ (v souladu s výše podanou definicí), pak „*technické síly*“ (zejména terénní technici a dokumentátoři, terénní specialisté, konzervátoři, geodeti, správci depozitářů apod. – podrobný seznam pracovních zařazení podává příloha) a „*ostatní odborníci*“ (osoby s vysokoškolským vzděláním v jiném oboru než archeologie, ale pracující na archeologických pracovištích a/nebo zpracovávající výsledky archeologických výzkumů). Pro další vyhodnocování se zčásti využívá jednodušší rozdělení, a to na skupinu „*archeolog*“ (zahrnuje pouze první výše uvedenou kategorii) a skupinu „*osoby pracující v archeologii*“ (zahrnuje všechny tři výše uvedené kategorie dohromady).

Shromážděny byly též údaje o pracovních pozicích a jejich názvech, na nichž pracují osoby podle výše uvedeného rozdělení (archeolog, technické síly, ostatní odborníci). Seznam je uveden v *příloze č. 3* této zprávy (seznam názvů pracovních zařazení).

*Poznámka: Některé tabulky zpracovávají tabulky ze dvou zdrojů. Jedním z nich jsou údaje podle dotazníků – takové tabulky jsou psány normálním písmem. Tabulky sestavené na základě internetových a podobných zdrojů jsou psány kurzívou. Tabulky kombinující oba zdroje jsou napsány tučným písmem.*

## 4.1. Počet organizací, v nichž pracují archeologové.

### 4.1.1. Organizace, v nichž pracují archeologové (podle převažující činnosti).

#### 4.1.1.1. - na základě dotazníků

Zřizovatel	Terénní výzkum	Památková péče	Muzejní činnost, sbírky	Vzdělávání	Technické a organizační služby, analýzy apod.	Celkem
Stát	-	1	4	-	-	5
Kraj	5	-	21	-	-	26
Obec	-	1	4	-	-	5
Univerzita	-	-	-	6	-	6
Akademie	2	-	-	-	-	2
Soukromý	14	-	-	-	-	14
Celkem	21	2	29	6	-	58
V %	36,2	3,5	50	10,3	-	-

**Tab. 1:** Organizace, v nichž pracují archeologové (na základě dotazníků)

#### 4.1.1.2. - na základě dalších zdrojů

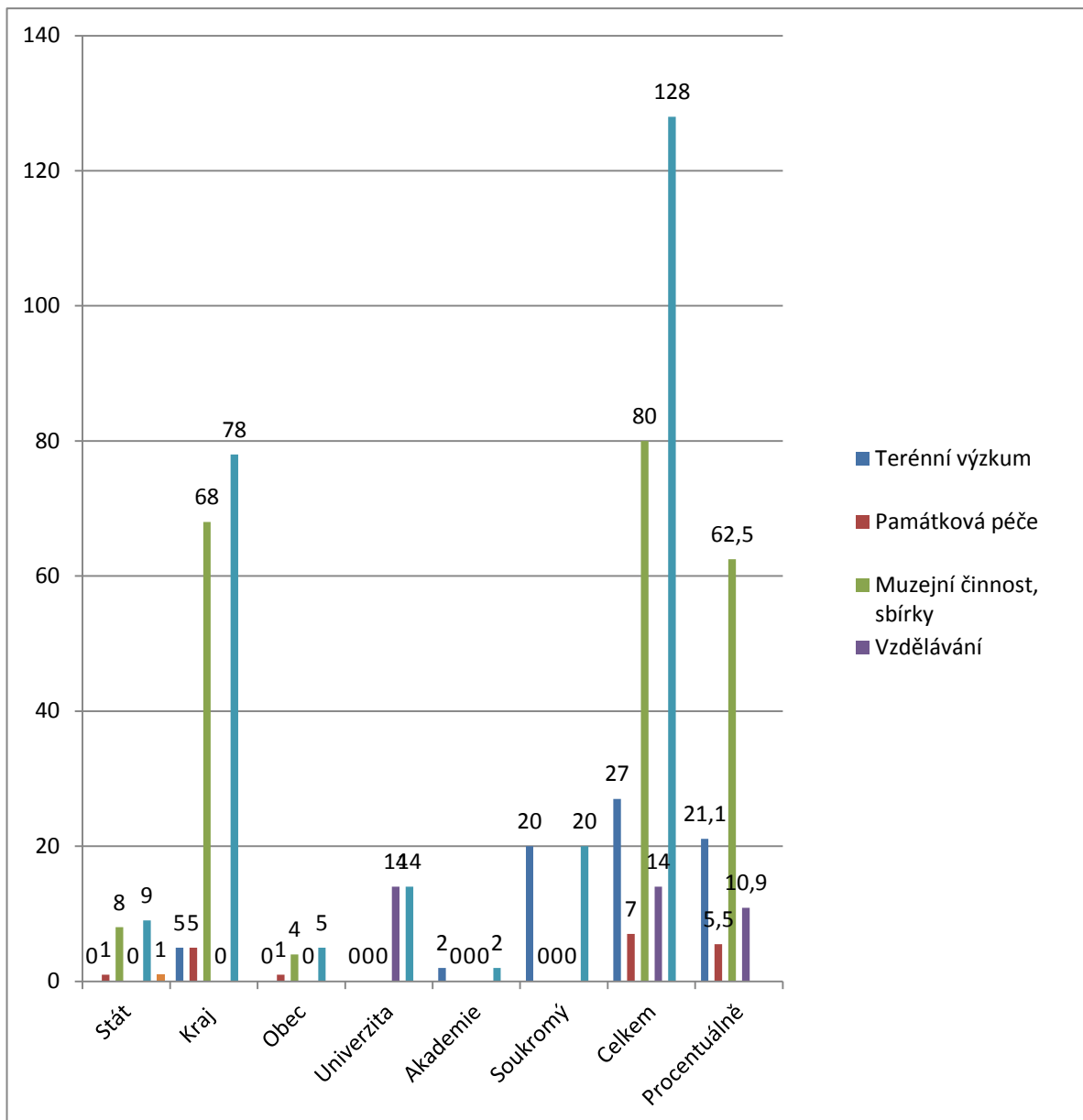
<i>Zřizovatel</i>	<i>Terénní výzkum</i>	<i>Památková péče</i>	<i>Muzejní činnost, sbírky</i>	<i>Vzdělávání</i>	<i>Technické a organizační služby, analýzy apod.</i>	<i>Celkem</i>
<i>Stát</i>	-	-	4	-	-	4
<i>Kraj</i>	-	5	47	-	-	52
<i>Obec</i>	-	-	-	-	-	-
<i>Univerzita</i>	-	-	-	8	-	8
<i>Akademie</i>	-	-	-	-	-	-
<i>Soukromý</i>	6	-	-	-	-	6
<i>Celkem</i>	6	5	51	8	-	70
<i>V %</i>	8,6	7,1	72,9	11,4	-	-

**Tab. 2:** Organizace, v nichž pracují archeologové (na základě dalších zdrojů)

#### 4.1.1.3. – dohromady

<i>Zřizovatel</i>	<i>Terénní výzkum</i>	<i>Památková péče</i>	<i>Muzejní činnost, sbírky</i>	<i>Vzdělávání</i>	<i>Technické a organizační služby, analýzy apod.</i>	<i>Celkem</i>
<i>Stát</i>	-	1	8	-	-	9
<i>Kraj</i>	5	5	68	-	-	78
<i>Obec</i>	-	1	4	-	-	5
<i>Univerzita</i>	-	-	-	14	-	14
<i>Akademie</i>	2	-	-	-	-	2
<i>Soukromý</i>	20	-	-	-	-	20
<i>Celkem</i>	27	7	80	14	-	128
<i>V %</i>	21,1	5,5	62,5	10,9	-	

**Tab. 3:** Organizace, v nichž pracují archeologové (na základě všech zdrojů)



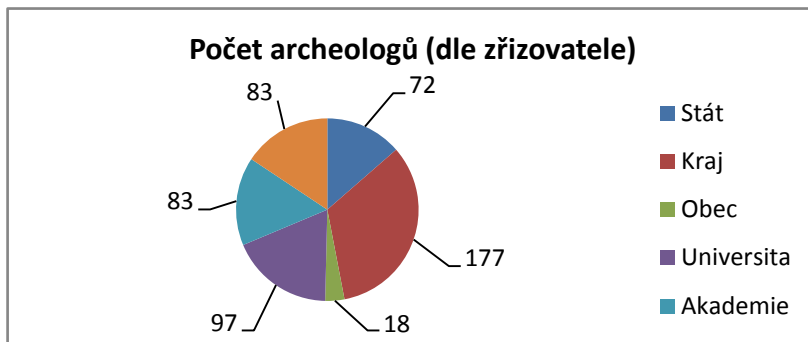
**Obr. 2:** Organizace, v nichž pracují archeologové a osoby pracující v archeologii podle zřizovatele a podle převažující činnosti.

#### 4.1.2. Počet osob pracujících v archeologii.

##### 4.1.2.1. – Archeolog – podle zřizovatele

Zřizovatel	Archeolog	%
Stát	72	13,58
Kraj	177	33,4
Obec	18	3,4
Univerzita	97	18,3
Akademie	83	15,66
Soukromý	83	15,66
	530	

**Tab. 4:** Počet archeologů v organizacích (podle zřizovatele)

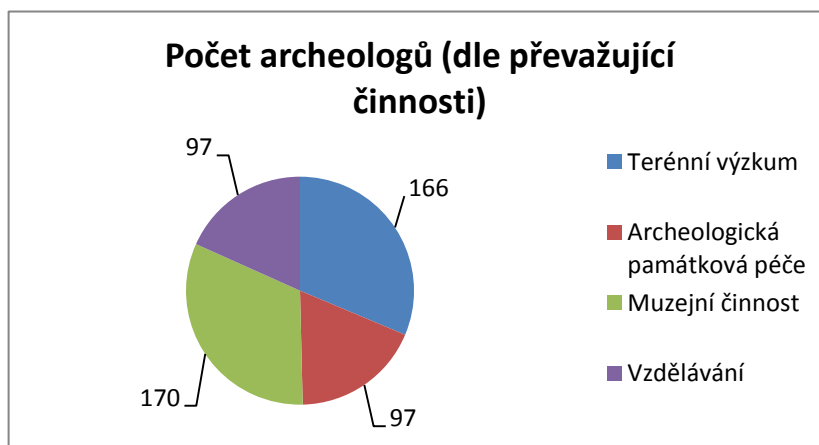


**Obr. 3:** Počet archeologů v organizacích (podle zřizovatele)

#### 4.1.2.2 – Archeologové, podle převažující činnosti

Činnost	Počet archeologů	%
Terénní výzkum	166	31,32
Archeologická památková péče	97	18,3
Muzejní činnost	170	32,08
Vzdělávání	97	18,3
	530	

**Tab. 5:** Počet archeologů podle převažující činnosti



**Obr. 4:** Počet archeologů podle převažující činnosti

#### 4.1.2.3. – Pracující v archeologii (podle převažující činnosti) na základě dotazníků

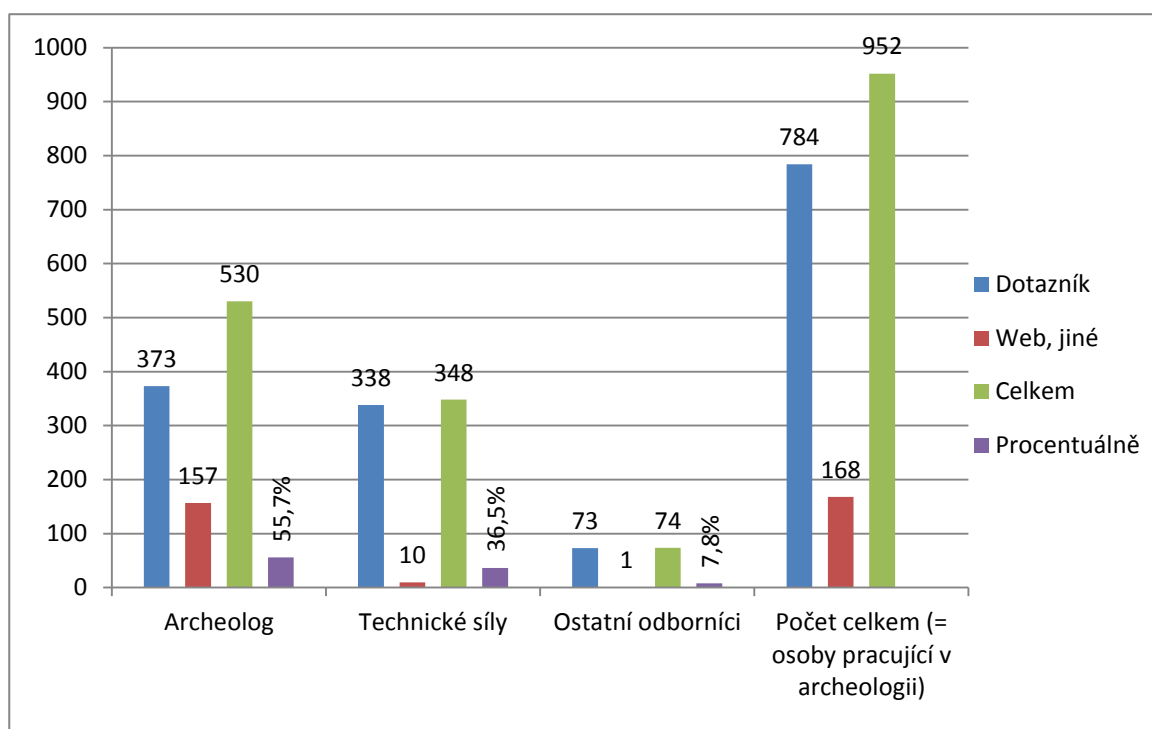
	Archeolog	Technické síly	Ostatní odborníci
Terénní výzkum	192	5	-
Archeologická památková péče	48	4	-
Muzejní činnost	37	-	-
Vzdělávání	87	-	-
Technická síla	6	181	-
Konzervace	2	50	2
Správa sbírek	12	19	-
Geodetické práce	-	7	-
Jiné vědecké disciplíny	-	-	30
Analýzy	2	18	-
	373	284	32

**Tab. 6:** Osoby „pracující v archeologii“ podle převažující činnosti a na základě dotazníků

#### 4.1.2.4. Pracující v archeologii – souhrn

Zdroj	Archeolog	Technické síly	Ostatní odborníci	Počet celkem (= osoby pracující v archeologii)
Dotazník	373	338	73	784
Web, jiné	157	10	1	168
<b>Celkem</b>	<b>530</b>	<b>348</b>	<b>74</b>	<b>952</b>
<b>V %</b>	<b>55,7</b>	<b>36,5</b>	<b>7,8</b>	

**Tab. 7:** Osoby „pracující v archeologii“ - souhrn



**Obr. 5:** Celkový počet archeologů a dalších pracovníků v archeologii podle dostupných zdrojů.

Získané údaje o počtu archeologů a o počtu osob pracujících v archeologii kombinuje data získaná z dotazníků s daty z dalších informačních zdrojů (především z internetu). Podle povahy takto získaných údajů lze konstatovat, že počet archeologů je víceméně úplný, neboť tato kategorie, ať již jako pracovní zařazení nebo pracovní náplň je jednoznačně deklarována. Mírně podhodnocené údaje lze předpokládat v kategorii „*technické síly*“ a „*ostatní odborníci*“. Zde mohou být při čerpání informací z dalších informačních zdrojů použity pouze údaje, jednoznačně propojující takové osoby s archeologickou činností. Lze též předpokládat, že ostatní informační zdroje nezachycují všechny osoby zaměstnané na dobu určitou (zejména dohoda o provedení práce).

Velká pozornost byla věnována, především v kategorii „*archeolog*“ tomu, aby nedošlo k dvojímu (nebo vícenásobnému) započítání, zvláště je-li zřejmé, že takový archeolog pracuje na více pracovištích jenom na částečný úvazek. Možné dvojí započítání může dosahovat několik málo osob.

## 4.2. Počet archeologů v jednotlivých krajích.

### 4.2.1.1. – oprávněné instituce s možností působit v jednotlivých krajích (podle dohod s Akademií věd)

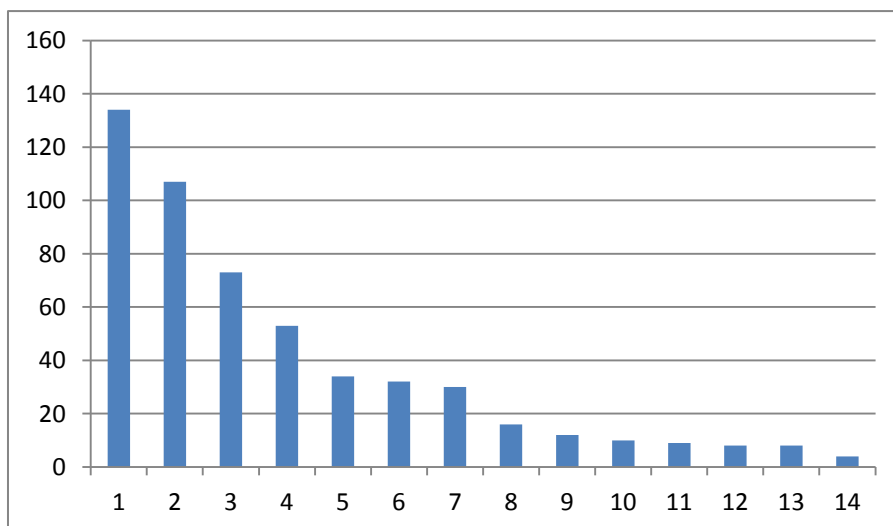
Kraj	Počet institucí			
	Podle dotazníků	Z jiných zdrojů	Celkem	V %
Hradecký	22	8	30	7,11
Jihočeský	28	10	38	9,0
Jihomoravský	20	9	29	6,87
Karlovarský	21	8	29	6,87
Liberecký	20	6	26	6,16
Moravskoslezský	20	8	28	6,64
Olomoucký	18	7	25	5,92
Pardubický	22	5	27	6,4
Plzeňský	25	8	33	7,82
Praha	20	4	24	5,69
Středočeský	32	9	41	9,72
Ústecký	23	9	32	7,58
Vysočina	33	4	37	8,77
Zlínský	17	6	23	5,45
Celkem	321	101	422	

**Tab. 8:** Počet oprávněných organizací s možností působit v jednotlivých krajích  
(podle dohod s Akademií věd)

### 4.2.1.2. – podle počtu archeologů a podle sídla instituce

Kraj	Počet archeologů	
		V %
Hradecký	16	3,02
Jihočeský	34	6,42
Jihomoravský	107	20,19
Karlovarský	4	0,75
Liberecký	9	1,7
Moravskoslezský	12	2,26
Olomoucký	32	6,04
Pardubický	10	1,89
Plzeňský	73	13,77
Praha	134	25,28
Středočeský	53	10,0
Ústecký	30	5,66
Vysočina	8	1,51
Zlínský	8	1,51
Celkem	530	

**Tab. 9:** Počet archeologů v jednotlivých krajích podle sídla instituce



**Obr. 6:** Počet archeologů v jednotlivých krajích. 1 – Praha (134), 2 – Jihomoravský (107), 3 – Plzeňský (73), 4 – Středočeský (53), 5 – Jihočeský (34), 6 – Olomoucký (32), 7 – Ústecký (30), 8 – Hradecký (16), 9 – Moravskoslezský (12), 10 – Pardubický (10), 11 – Liberecký (9), 12 – Vysočina (8), 13 – Zlínský (8), 14 – Karlovarský (4).

Rozdělení archeologů podle regionů/krajů je vypracováno podle dvou hledisek. První tabulka vychází z dohod mezi oprávněnými organizacemi a Akademií věd České republiky, které vymezují jednotlivým oprávněným organizacím teritorium, na němž mohou působit. Pro jednotlivé organizace je stanoveno rozdílné (od celé České republiky po jediný kraj, někdy po ještě menší územní jednotku). Tabulka zachycuje počet organizací, které mohou v každém kraji působit. Je zřejmé, že působení některých organizací je pouze formální a neodpovídá skutečnému počtu archeologů, vykonávajících archeologickou práci v konkrétním kraji. V žádném kraji neklesá počet organizací, které zde mohou působit, pod 20. V krajích, které zasahují na území Čech i Moravy (Jihočeský, Pardubický, Vysočina), mohou působit všechny organizace, které mají vymezenou působnost pro celé Čechy nebo celou Moravu. Počet působících organizací je tam proto nepřirozeně vysoký. Nejvyšší počet organizací působí ve Středočeském kraji, což odpovídá velkému počtu muzejních organizací, které zde existují, stejně jako soustředění soukromých organizací. Středočeský kraj také vykazuje největší počet evidovaných archeologických aktivit.

Tabulka celkově působí dojmem, že pokrytí působnosti oprávněných organizací je vcelku rovnoměrné a dostatečné. Jedná se ovšem jenom o formální hledisko, protože řada organizací (zejména s celorepublikovou působností a s možností působit v celých Čechách nebo na Moravě a ve Slezsku) provádí archeologické výzkumy jenom na omezeném teritoriu nebo dokonce vůbec.

Zcela jiný obraz poskytuje rozdělení podle počtu archeologů, které v příslušném kraji skutečně sídlí, a také provádějí archeologické výzkumy. Téměř polovina archeologů působí ve dvou hlavních centrech – Praze a Brně (45,47% - Jihomoravský), spolu s třetím velkým centrem Plzní jsou to téměř dvě třetiny (59,24% - Plzeňský kraj). Je to dáno koncentrací významných archeologických pracovišť (archeologické ústavy Akademie věd, velká muzea



s dlouhou tradicí, pracoviště Národního památkového ústavu a univerzity s katedrami archeologie).

Následuje skupina čtyř krajů s počtem archeologů 30 až 53 (Jihočeský, Olomoucký, Středočeský, Ústecký), tj. 5,66 až 10% z celkového počtu. Tento počet nejspíše odpovídá jakési „průměrné“ situaci. Silnější pozice Středočeského kraje odráží větší počet muzejních archeologických pracovišť. Počet archeologů v této skupině se také blíží „průměrnému“ počtu archeologů na jeden kraj, kdyby byli rozděleni zcela rovnoměrně (38 archeologů).

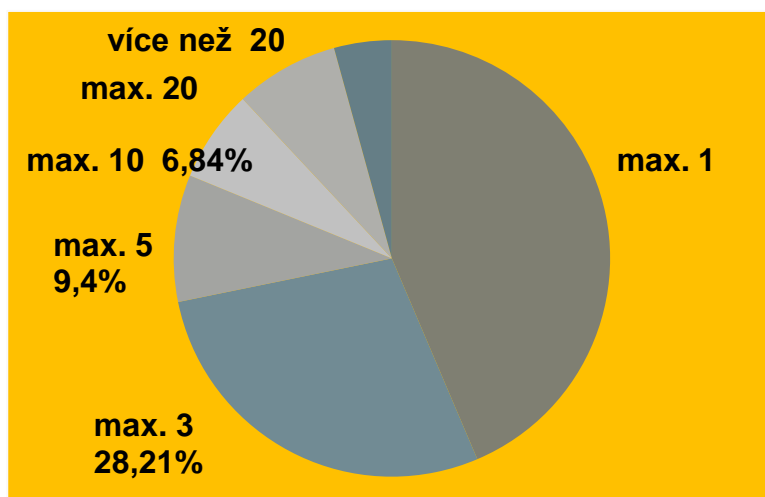
Třetí skupina (Hradecký, Moravskoslezský, Pardubický) zahrnuje kraje s počtem archeologů 10 až 16 (1,89 až 3,02%), při čemž ve všech působí univerzity s výukou archeologie, významná muzea a pracoviště Národního památkového ústavu. Všechna však početně nevelká. Ve zbývajících čtyřech krajích nedosahuje počet archeologů ani deset (Karlovarský, Liberecký, Vysočina, Zlínský), konkrétně 4 až 9 (tj. 0,75 až 1,7%). Zajištění archeologické památkové péče v těchto krajích musíme považovat (i přes značnou aktivitu tamějších archeologů) za nedostatečné a neodpovídající současným požadavkům na ní kladeným.

#### 4.2.1. Velikost archeologických pracovišť.

##### 4.2.1.1. Velikost archeologických pracovišť podle počtu archeologů (rozděleno podle zřizovatele a počtů pracovišť)

Zřizovatel	Počet archeologů na pracovišti						Počet organizací
	1	Max. 3	Max. 5	Max. 10	Max. 20	Více než 20	
Stát	3	2	-	1	1	1	8
Region	36	22	3	4	3	-	68
Obec	8	3	1	-	-	-	12
Univerzita	3	1	2	1	4	2	13
Akademie	-	-	-	-	-	2	2
Soukromý	1	5	5	2	1	-	14
Celkem	51	33	11	8	9	5	117
V%	43,59	28,21	9,4	6,84	7,69	4,27	

**Tab. 10:** Velikost archeologických pracovišť podle počtu archeologů (rozděleno podle zřizovatele a počtu pracovišť)

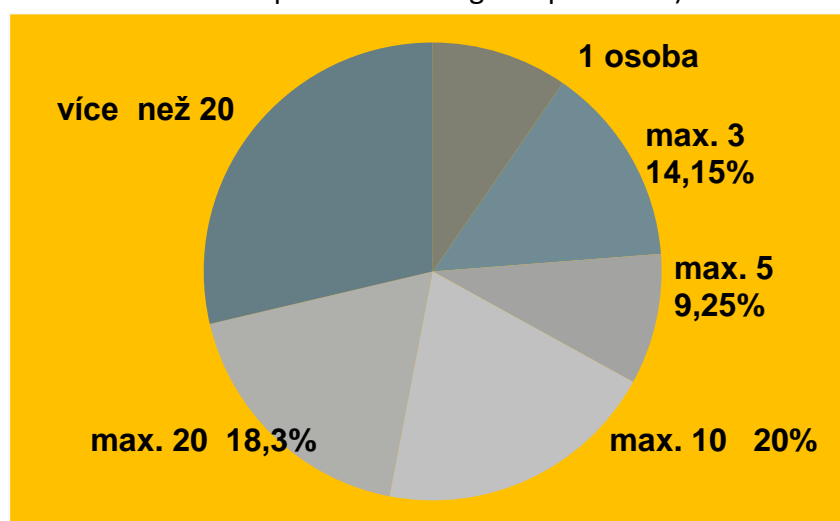


**Obr. 7:** Archeologická pracoviště podle velikosti (počtu archeologů).

#### 4.2.1.2. Velikost archeologických pracovišť podle počtu archeologů (podle zřizovatele a počtu archeologů na pracovištích)

Zřizovatel	Počet archeologů na pracovišti						Počet organizací/počet archeologů
	1	Max. 3	Max. 5	Max. 10	Max. 20	Více než 20	
Stát	3	4	-	9	11	45	8/72
Region	36	50	13	30	48	-	66/177
Obec	8	6	4	-	-	-	12/18
Universita	3	3	9	38	20	24	13/97
Akademie	-	-	-	-	-	83	2/83
Soukromý	1	12	23	29	18	-	14/93
Celkem	51	75	49	106	97	152	117/530
V%	9,62	14,15	9,25	20	18,3	28,68	

**Tab. 11:** Velikost archeologických pracoviště podle počtu archeologů (rozděleno podle zřizovatele a počtu archeologů na pracovišti)



**Obr. 8:** Archeologická pracoviště podle počtu pracovníků. Vyjádřeno v absolutním počtu archeologů na pracovištích.

Sledování pracovišť podle počtu archeologů ukazuje na důležitý rys archeologické komunity v České republice. Převážná část archeologických pracovišť je velmi malá (71,9% do tří archeologů, 43,59% - pracoviště s jediným archeologem). Tato pracoviště mohou jen s velkým vypětím naplňovat všechny aspekty archeologické práce. Tato malá pracoviště zaměstnávají přibližně čtvrtinu archeologů (23,77%).

Obvyklým pracovištěm této velikosti je muzeum, které bylo základním článkem sítě muzeí podle územního členění před rokem 1989, tedy podle okresů. Těch bylo celkem 76 (mimo Prahu). Lze konstatovat, že se téměř podařilo dosáhnout stavu, který byl považován za ideální před rokem 1989, aby v každém z bývalých okresních muzeí působil archeolog. Z tohoto hlediska je nárůst pracovišť, byť početně poddimenzovaných, pozitivním rysem.

### 4.3. Věk a pohlaví osob pracujících v archeologii.

#### 4.3.1. Archeologická pracoviště podle zřizovatele – zastoupení mužů a žen v kategorii „archeolog“.

Zřizovatel	Muži		Ženy		Celkem
	Počet	%	Počet	%	
Stát	44	13,02	28	14,58	72
Kraj	106	31,36	71	36,98	177
Obec	8	2,36	10	5,21	18
Universita	66	19,53	31	16,15	97
Akademie	54	15,98	29	15,1	83
Soukromý	60	17,75	23	11,98	83
	338	63,77	192	36,23	530

Tab. 12: Zastoupení mužů a žen v kategorii „archeolog“ na pracovištích podle zřizovatele

#### 4.3.2. Archeologická pracoviště – zastoupení mužů a žen v kategorii „technické síly“ a „ostatní odborníci“.

	Muži		Ženy		Celkem
	Počet	%	Počet	%	
Technické síly	126	47,2	141	52,8	267
Ostatní odborníci	13	39,4	20	60,6	33
	139	46,3	161	53,7	300

Tab. 13: Zastoupení mužů a žen v kategorii „technické síly“ a ostatní odborníci“

**4.3.3. Archeologická pracoviště podle zřizovatele – zastoupení mužů a žen v rámci jednotlivých věkových skupin v kategorii „archeolog“.**

Zřizovatel	Věková skupina						Celkem
	Do 20	20-29	30-39	40-49	50-59	přes 60	
Stát	0/0	1/2	24/12	8/3	8/8	3/3	44/28
Kraj	0/0	7/3	22/11	12/8	9/4	9/9	59/35
Obec	0/0	2/1	0/1	0/0	0/1	0/1	2/4
Univerzita	0/0	2/2	6/6	2/2	6/3	7/1	23/14
Akademie	0/0	0/2	13/9	10/5	20/8	11/5	54/29
Soukromý	0/0	15/10	29/7	6/4	3/3	3/1	56/25
Celkem	0/0	27/20	94/46	38/22	46/27	33/20	238/135
Muži/ženy v %	0/0	11,34/14,81	39,49/34,08	15,97/16,3	19,33/20	13,87/14,81	
Obojí v %		12,6	37,53	16,09	19,57	14,21	

**Tab. 14:** Zastoupení mužů a žen podle věkových skupin v kategorii „archeolog“  
*Poznámka: Číslo před lomítkem udává počet mužů, číslo za lomítkem počet žen.*

**4.3.4. Archeologická pracoviště – zastoupení mužů a žen v rámci jednotlivých věkových skupin v kategorii „technické síly“ a „ostatní odborníci“.**

	Věková skupina						Celkem
	Do 20	20-29	30-39	40-49	50-59	přes 60	
Technické síly	0/0	28/33	52/33	25/32	15/25	5/17	125/140
Ostatní odborníci	0/0	3/9	5/4	6/4	0/1	1/1	15/19
	0/0	31/42	57/37	31/36	15/26	6/18	140/159
Muži/ženy v %	0/0	22,14/26,42	40,72/23,27	22,14/22,64	10,71/16,35	4,29/11,32	46,82/53,18
Obojí v %	0	24,41	31,44	22,41	13,71	8,03	

**Tab. 15:** Zastoupení mužů a žen podle věkových skupin v kategorii „technické síly a ostatní odborníci“

*Poznámka: Číslo před lomítkem udává počet mužů, číslo za lomítkem počet žen.*

#### 4.3.5. Archeologická pracoviště – zastoupení mužů a žen v rámci jednotlivých věkových skupin celkově („pracovníci v archeologii“).

	Věková skupina						Celkem
	Do 20	20-29	30-39	40-49	50-59	přes 60	
Archeolog	0/0	27/20	94/46	38/22	46/27	33/20	238/135
Technické síly	0/0	28/33	52/33	25/32	15/25	5/17	125/140
Ostatní odborníci	0/0	3/9	5/4	6/4	0/1	1/1	15/19
Celkem	0/0	58/62	151/83	69/58	61/53	39/38	378/294
Muži/ženy v %	0/0	15,34/21,09	39,95/28,23	18,25/19,73	16,14/18,03	10,31/12,92	
Obojí v %	0	17,86	34,82	18,9	16,96	11,46	

**Tab. 16:** Celkové zastoupení mužů a žen podle věkových skupin („pracovníci v archeologii“)

*Poznámka: Číslo před lomítkem udává počet mužů, číslo za lomítkem počet žen.*

Zastoupení mužů a žen v kategorii „archeolog“ je přibližně v poměru dvě ku jedné (63,77% versus 36,23%). Zastoupení mužů se zdá být z hlediska probíhajícího vývoje velmi vysoké. Další vývoj bezesporu povede k vyrovnávání poměru.

Naznačuje to opačný poměr u zbývajících kategorií osob, pracujících v archeologii, tj. u technických sil a ostatních odborníků, kde převažují ženy nad muži (53,7% versus 46,3%). Pro celou skupinu „pracujících v archeologii“ je poměr mužů a žen 57,47% versus 42,53%.

Při sledování rozvrstvení komunity podle věkových kategorií po desetiletých intervalech je nejsilnější věkovou kategorií v obou skupinách (tj. „archeolog“ a „technické síly + ostatní odborníci“) desetiletí „30-39 let“. Je to jednoznačný důsledek otevření možnosti studia archeologie po roce 1989 a především zvýšeného počtu univerzit. Mezi archeology tvoří tato věková kategorie 37,53%, tj. téměř dvě pětiny z celkového počtu. Překvapující je nízké zastoupení archeologů v kategorii „20-29 let“ (12,6%). Příčinou jsou chybějící údaje z pracovišť, kde bychom zastoupení takových osob nejvíce očekávali (např. university). Připomenout musíme fakt, že z celkového počtu archeologů (530) je údaj o věkové kategorii na základě dotazníků a jen zčásti jiných zdrojů dostupný u 373 osob.

#### 4.3.6. Celkový průměrný věk.

Průměrný věk v letech	Muži	Ženy	Všichni
Archeologové	43,48	43,59	43,52
Technické síly	38,36	42,14	40,35
Ostatní odborníci	39	35	36,76
Osoby, pracující v archeologii	41,61	42,34	41,93

**Tab. 17:** Celkový průměrný věk v archeologii

Průměrný věk byl pro jednotlivé kategorie vypočítán s použitím desetiletých věkových skupin, užitých v předchozích tabulkách. Pro výpočet byl využit medián z každé skupiny (např. pro skupinu 30-39 let byl pro výpočet použit věk 35 let).

S ohledem na získaná data lze předpokládat, že průměrný věk ve všech kategoriích bude ve skutečnosti o něco nižší. Pro určení věku byly použity vyplněné dotazníky (ne všechny dotazníky byly v této kategorii vyplněny), údaje z internetových stránek (které jsou neúplné, protože datum narození není uvedeno ve všech životopisech, a ne všichni pracovníci zveřejňují svůj životopis) a údaje z „Biografického slovníku“ (Sklenář a kol. 2005). S ohledem na datum vydání slovník pomíjí nejmladší archeology a ostatní kategorie uvádí jen v omezené míře. Je tedy zřejmé, že chybí údaje především pro začínající archeology i další pracovníky. Ti by průměr ovlivnili směrem k nižšímu údaji.

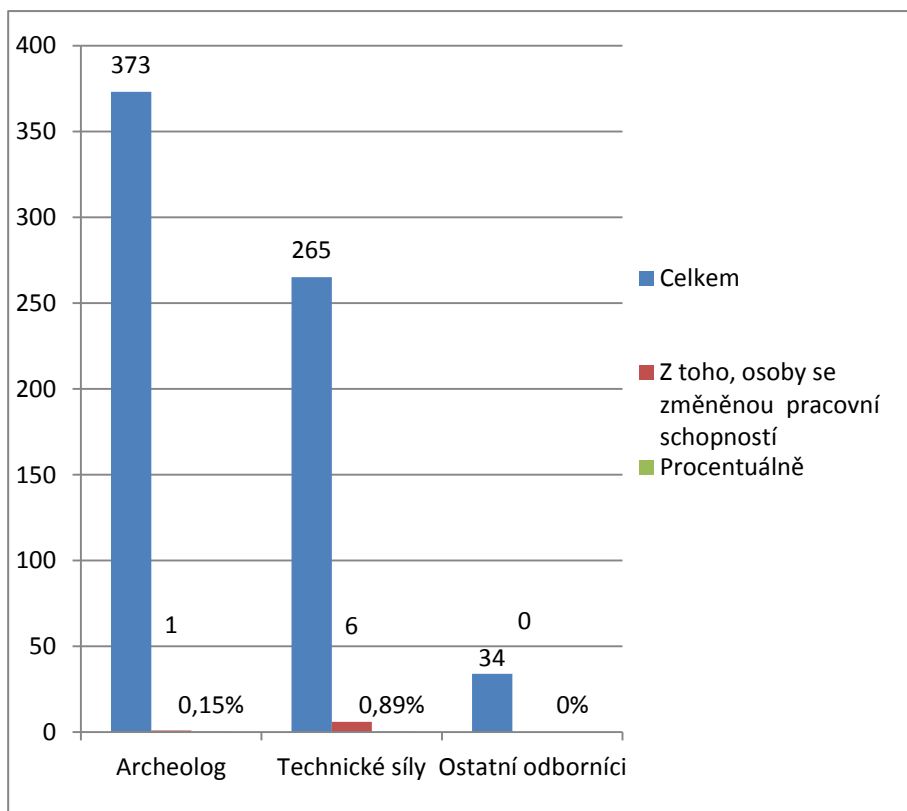
## 5. Osoby se změnou pracovní schopnosti.

	Celkem	Z toho, osoby se změnou pracovní schopnosti	
Archeolog	373	1	-
Technické síly	265	-	6
Ostatní odborníci	34	-	-
Celkem	672	1	6
	98,98	0,15%	0,89%

**Tab. 18:** Osoby se změnou pracovní schopnosti

Otázkou sledovanou v projektu bylo také zjištění osob se změnou pracovní schopnosti, které pracují v archeologii. V České republice je změněná pracovní schopnost definována zákonem (zákon 367/2011 O zaměstnanosti), z něhož vyplývá, jaké zdravotní problémy do ní spadají a do jaké míry musí být respektovány zaměstnavatelem a jaké pracovní podmínky má zaměstnavatel vytvořit pro takového zaměstnance.

V souladu s očekáváním je zastoupení osob se změnou pracovní schopností velmi nízké. V kategorii „*archeolog*“ se jedná o jediného pracovníka. V kategorii technických sil se jedná o 6 osob, které pracují na pozicích terénních techniků (1 osoba) a dokumentátorů (5 osob).



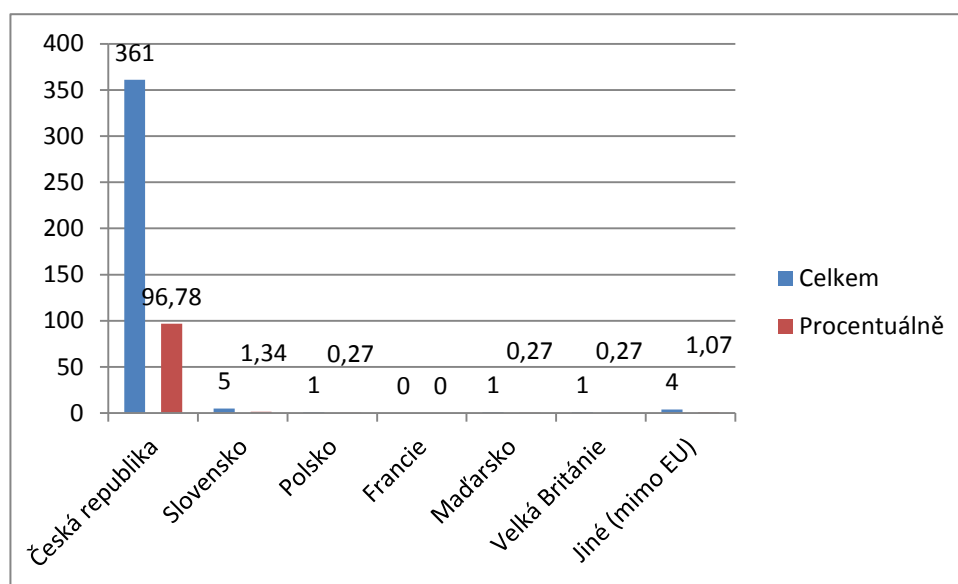
**Obr. 9:** Osoby se změněnou pracovní schopností v archeologii.

## 6. Země původu.

### 6.1. Archeologové podle země původu.

Zřizovatel	Česká republika	Slovensko	Polsko	Francie	Maďarsko	Velká Británie	Jiné (mimo EU)	Celkem	
Stát	69	1	1	-	-	-	1	69/3	
Kraj	93	1	-	-	-	-	-	93/1	
Obec	6	-	-	-	-	-	-	6/0	
Univerzita	33	1	-	-	-	1	2	33/4	
Akademie	81	1	-	-	1	-	-	81/2	
Soukromý	79	1	-	-	-	-	1	79/2	
Celkem	361	5	1	-	1	1	4	361/12	
V %	96,78	1,34	0,27	0	0,27	0,27	1,07		
	96,78	3,22							

**Tab. 19:** Archeologové podle země původu



Obr. 10: Archeologové podle země původu.

## 6. 2. Osoby pracující v archeologii podle země původu.

Zřizovatel	Česká republika	Slovensko	Polsko	Francie	Maďarsko	Velká Británie	Jiné (mimo EU)	Celkem
Archeolog	361	5	1	-	1	1	4	373
Technické síly	250	11	3	1	-	-	-	265
Ostatní odborníci	33	1	-	-	-	-	-	34
Celkem	644	17	4	1	1	1	4	672
V %	95,82	2,53	0,6	0,15	0,15	0,15	0,6	
	95,82	4,18						

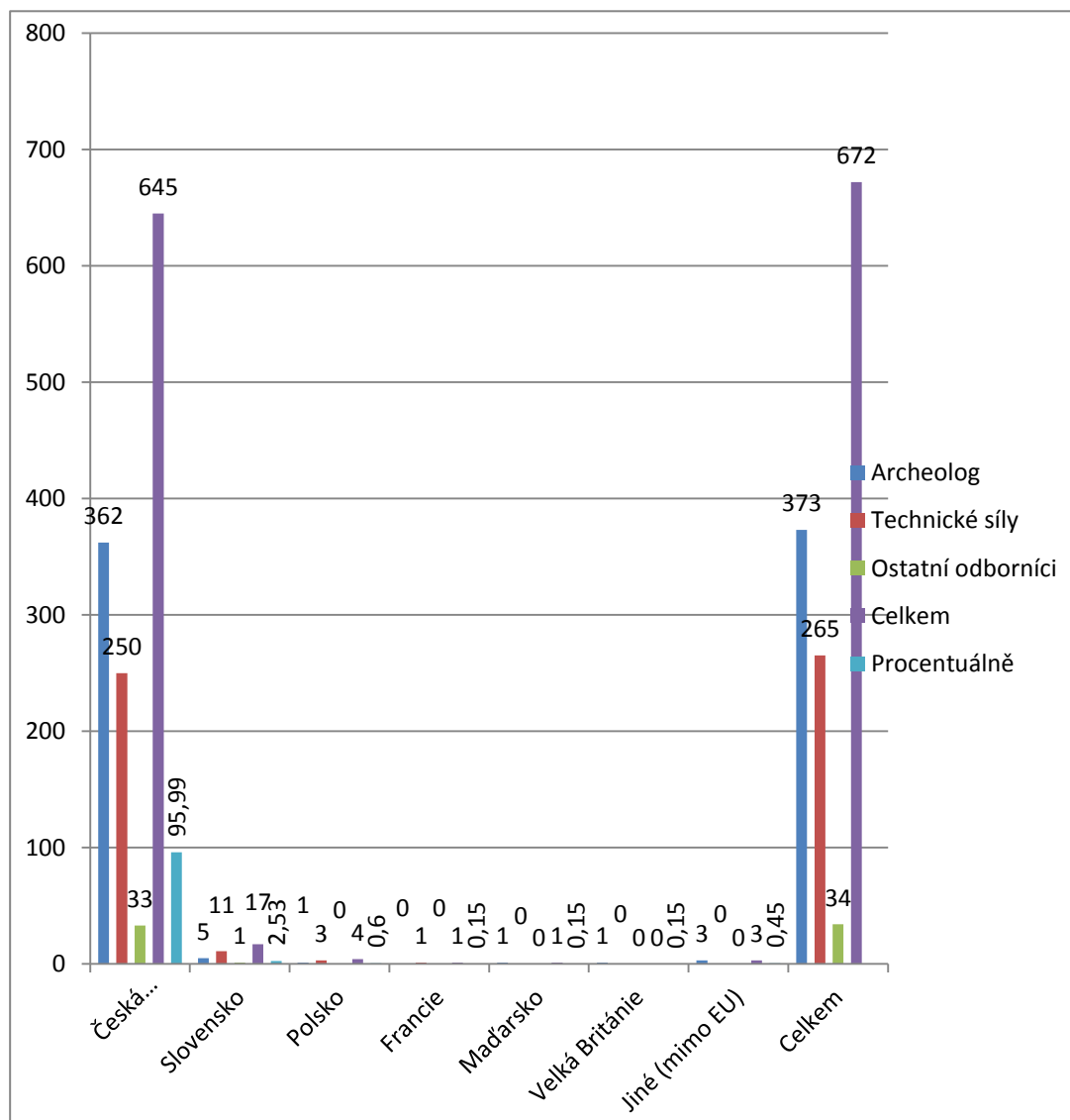
Tab. 20: Osoby pracující v archeologii podle země původu

Projekt ukázal, že zaměstnávání osob jiné státní příslušnosti je v české archeologii stále nízké. Nízké zastoupení dovolilo ověřit všechny nejasnosti přímo, proto tabulky považujeme za průkazné. Připomenout je nezbytné i skutečnost, že až do roku 1993 byla Česká republika součástí Československa a z hlediska státní příslušnosti nebyly rozlišovány osoby původem ze Slovenska (Slováci) od osob z českých zemí (Češi). Z tohoto důvodu figurují všichni pracovníci ze Slovenska (národností Slováci) pracující v archeologii již před rokem 1993 jako státní příslušníci České republiky (statisticky se jeví jako Češi). Teprve občané Slovenské republiky, kteří přišli do České republiky po roce 1992, vystupují ve statistice jako Slováci. Obvykle se jedná o studenty, kteří po skončení, event. přerušení studia, našli pracovní uplatnění v České republice.

Nízké zastoupení osob ze západní Evropy je dáno jazykovou bariérou (která neplatí pro osoby z Polska a Slovenska) a také značným rozdílem ve mzdách. Administrativní problémy,



spojené se zaměstnáním v České republice se postupně zjednodušují. Osoby ze zemí mimo Evropskou unii působí na univerzitách (celkem 3), a to v egyptologii a klasické archeologii.



Obr. 11: Osoby pracující v archeologii podle země původu.

## 7. Pracovní úvazky.

Sledován byl také charakter pracovních úvazků archeologů a osob pracujících v archeologii. Prvním kritériem byla velikost pracovního úvazku, rozdělená do tří kategorií. První tvoří plný úvazek, tj. 40 pracovních hodin za týden dle současné legislativy. Druhou a třetí tvoří částečný úvazek, rozdělený na kategorii úvazku většího než polovina plného úvazku („více než 20 hodin“) a částečného úvazku menšího než polovina plného úvazku („méně než 20 hodin“).

Druhým hlediskem byla délka pracovního úvazku, tj. zda se jedná o pracovní poměr na dobu neurčitou nebo určitou. Zaměstnávání na dobu určitou má podle platné legislativy trojí podobu. Pracovní úvazek na dobu určitou se od úvazku na dobu neurčitou liší pouze stanovením data, kdy končí. Další variantou je dohoda o pracovní činnosti, která umožňuje

pracovníka zaměstnávat po dobu jednoho roku na maximálně polovinu pracovního úvazku (tj. 20 hodin/týden). Dohody o pracovní činnosti lze uzavírat opakovaně. Poslední možnost představuje dohoda provedení práce, na kterou je možnost zaměstnat pracovníka nejdéle na 300 hodin (tj. cca 2 měsíce při plné pracovní době) u jednoho zaměstnavatele v rámci jednoho kalendářního roku. Dohoda o pracovní činnosti nebo dohoda o provedení práce je obvyklá především pro sezónní zaměstnance, např. pro archeologické dělníky/kopáče a technické síly na archeologických výzkumech. V podleších letech se také užívá při souběhu více zaměstnání (dohoda o pracovní činnosti) nebo při pracovních úvazcích na malé počty pracovních hodin (dohoda o provedení práce a výuka na vysoké škole v rozsahu několik hodin za týden).

### 7.1. Archeologové – velikost pracovního úvazku.

Zřizovatel	Plný úvazek	V%	Částečný úvazek			
			Více než 20 hodin	V%	Méně než 20 hodin	V%
Stát	59	88,06	-	0	8	11,94
Kraj	60	74,07	4	4,94	17	20,99
Obec	6	75	1	12,5	1	12,5
Univerzita	24	36,36	11	16,67	31	46,97
Akademie	56	62,22	6	6,67	28	31,11
Soukromý	38	62,3	9	14,75	14	22,95
Celkem	243	65,15	31	8,31	99	26,54

**Tab. 21:** Velikost pracovního úvazku (kategorie „archeolog“)

*Poznámka: údaje byly získány o 373 archeoloziích.*

### 7.2. Pracující v archeologii (technické síly + ostatní odborníci) – velikost pracovního úvazku.

Zřizovatel	Plný úvazek	V%	Částečný úvazek			
			Více než 20 hodin	V%	Méně než 20 hodin	V%
Stát	29/1	93,56/50	1/0	3,23/0	1/1	3,23/50
Kraj	39/1	60,94/100	8/0	12,5/0	17/0	26,56/0
Obec	3/0	50/0	1/0	16,67/0	2/0	33,33/0
Univerzita	-	-	-	-	-	-
Akademie	30/8	66,66/50	7/1	15,56/6,25	8/7	17,78/43,75
Soukromý	51/4	65,38/40	27/3	34,62/30	0/3	0/30
Celkem	152/14	67,86/48,28	44/4	19,64/13,79	28/11	12,5/37,93

**Tab. 22:** Velikost pracovního úvazku (kategorie „technické síly“ a „ostatní odborníci“)

*Poznámka: číslo před lomítkem je počet osob/technických sil, číslo za lomítkem počet osob/ostatních odborníků. Údaje byly získány o 224 technických silách a 29 ostatních odbornících.*

Výsledky ukazují, že převažující formou úvazku archeologů je plný úvazek. Plný úvazek převažuje i v organizacích soukromého zřizovatele, jejichž archeologické aktivity jsou značně závislé na získávání financí z provádění archeologických výzkumů, event. účasti na placených projektech. Obě aktivity lze jen obtížně plánovat.

Výjimku představují pouze univerzity, kde naopak převažuje úvazek menší než 20 hodin. Univerzity zaměstnávají na plný úvazek jenom menší část (36%) svých zaměstnanců. Část zaměstnanců má svůj hlavní pracovní poměr jinde a přednášení na univerzitě je doplňkovou částí jejich aktivit. Existuje i varianta, kdy zaměstnanec přednáší na více univerzitách a pracovní doba zahrnuje více menších pracovních úvazků. Tato okolnost byla brána do úvahy při možném vícenásobném započítání téže osoby a podle ověření byla eliminována.

U ostatních pracovníků je situace obdobná u technických sil, u nichž je plný úvazek častější než u archeologů. Rozdílná je situace u ostatních odborníků, z nichž je nadpoloviční většina zaměstnána na kratší dobu než plný úvazek (s výjimkou institucí, u nichž je zřizovatelem kraj).

### 7.3. Archeologové – délka pracovního úvazku.

Zřizovatel	Doba neurčitá		Doba určitá						
			dohoda		Dohoda o pracovní činnosti		Dohoda o provedení práce		Celkem
Stát	58	90,62	6	9,38	0	0	0	0	
Kraj	7	31,82	8	36,36	5	22,73	2	9,09	22
Obec	4	50	3	37,5	1	12,5	0	0	8
Univerzita	4	5,33	54	72	0	0	17	22,67	75
Akademie	12	14,46	71	85,54	0	0	0	0	83
Soukromý	39	63,9	14	22,58	6	9,68	3	4,84	90
Celkem	124	39,49	156	49,68	12	3,82	22	7,01	314

**Tab. 23:** Délka pracovního úvazku (kategorie „archeolog“)

*Poznámka: údaje byly získány o 314 archeolozích.*

#### 7.4. Pracující v archeologii (technické síly + ostatní odborníci) - délka pracovního úvazku.

Zřizovatel	Doba neurčitá		Doba určitá						
			Dohoda		Dohoda o pracovní činnosti		Dohoda o provedení práce		Celkem
Stát	29/2	93,56/100	1/0	3,23/0	0/0	0/0	1/0	3,23/0	31/2
Kraj	44/2	69,84/100	4/0	6,35/0	12/0	19,05/0	3/0	4,76/0	63/2
Obec	4/0	66,66/0	0/0	0/0	1/0	16,67/0	1/0	16,67/0	6/0
Univerzita	4/0	100/0	0/0	0/0	0/0	0/0	0/0	0/0	4/0
Akademie	40/2	88,89/12,5	5/14	11,11/87,5	0/0	0/0	0/0	0/0	45/16
Soukromý	35/7	30,97/70	15/3	13,28/30	10/0	8,85/0	53/0	46,9/0	113/10
celkem	156/13	59,54/43,33	25/17	9,54/56,67	23/0	8,78/0	58/0	22,14/0	262/30

**Tab. 24:** Délka pracovního úvazku (kategorie „technické síly“ a „ostatní odborníci“)

*Poznámka: číslo před lomítkem je počet osob/technických sil, číslo za lomítkem počet osob/ostatních odborníků. Údaje byly získány o 262 technických silách a 30 ostatních odbornících.*

Posuzování délky pracovního úvazku do značné míry koreluje se zjištěními o velikosti pracovního úvazku. Pracovní úvazek na dobu neurčitou u archeologů výrazně převažuje v organizacích zřizovaných státem (90,62%) a překvapivě také v organizacích soukromého zřizovatele (63,9%). V souladu s platnou legislativou je zjištění, že jen malé procento archeologů z univerzit (5,33%) a z Akademie (14,46%) má pracovní poměr na dobu neurčitou. Činnost těchto archeologů podléhá pravidelné evaluaci, obvykle v periodě 5 let (podle poslední legislativní úpravy v periodě 3 roky). Podle výsledků evaluace dostávají další pracovní úvazek, opět na dobu určitou. Výše uvedenému zjištění o větším zastoupení krátkých pracovních úvazků („méně než 20 hodin“) na univerzitách odpovídá i největší zastoupení dohod provedení práce (22,67%).

U soukromě zřizovaných organizací nepřekvapuje převažující zaměstnávání na dobu určitou v kategorii technických sil (69,03%, z toho dohody o provedení práce 46,9%). U technických sil je na dobu neurčitou pravděpodobně zaměstnáváno jenom určité jádro. Další osoby jsou zaměstnávány pro větší projekty nebo rozsáhlejší archeologické výzkumy na krátké pracovní úvazky.

## 8. Vývoj počtu zaměstnanců v posledních pěti letech.

Vývoj počtu zaměstnanců byl sledován pro období 2008 až 2012 při porovnání se stavem v roce 2013, a to ve dvou kategoriích – „*archeolog*“ a „*ostatní*“ bez dalšího členění. Část organizací požadované údaje nevyplnila.

### 8.1. Počet archeologů a ostatních pracovníků v archeologii během posledních pěti let (po organizacích) – celkový trend.

		Více	V %	Stejně	V%	Méně	V%	Nevím	V~%
2012	Archeolog	7	13,21	38	71,7	7	13,21	1	1,88
	Ostatní	8	21,05	21	55,27	8	21,95	1	2,63
2010	Archeolog	7	13,46	34	65,39	10	19,23	1	1,93
	Ostatní	7	20	19	54,27	8	22,87	1	2,86
2008	Archeolog	8	15,38	27	51,92	16	30,77	1	1,93
	Ostatní	10	28,57	14	40	9	25,71	2	5,72

**Tab. 25:** Vývoj počtu archeologů a ostatních pracovníků v archeologii v jednotlivých institucích v posledních pěti letech

Údaje o vývoji počtu zaměstnanců není snadné interpretovat. Převažuje údaj o stejném počtu archeologů (51,92 až 71,7%) i ostatních zaměstnanců (40 až 55,27%) v posledních pěti letech. Informace o více zaměstnancích v letech 2008, 2010 a 2012 má klesající tendenci směrem k současnosti a jakoby naznačovala snižování počtu archeologů na některých pracovištích. Obdobně se snižuje počet pracovišť, na nichž bylo v minulosti archeologů i ostatních pracovníků méně. Oba údaje jsou přibližně v rovnováze, mohou tedy naznačovat přesun pracovníků mezi jednotlivými pracovišti.

To se zdá odpovídat v případě univerzit, zejména na nově zřízených katedrách archeologie nebo katedrách, kde se archeologie přednáší. Stejně tak určitě sehrálo svou roli ustavení nových pracovišť se soukromým zřizovatelem (podle adresáře je v těchto kategoriích největší nárůst). Nezdá se však, že by do nich přecházeli archeologové z jiných pracovišť, spíše na ně nastupují nově vystudovaní archeologové. Celkově se zdá, že archeologická pracoviště vykazují značnou setrvalost.

## 9. Vývoj počtu zaměstnanců v nejbližších třech letech.

Další dotaz směřoval k výhledu o vývoji organizace v nejbližších třech letech s rozdělením na rok 2014 a 2016. Jedná se o předpoklad či názor na vývoj konkrétní organizace. Část organizací požadovaný údaj nevyplnila.

		Více	V%	Stejně	V%	Méně	V%	Nevím	V%
2014	Archeolog	8	15,69	32	62,75	1	1,96	10	19,6
	Ostatní	10	27,03	16	43,24	2	5,41	9	24,32
2016	Archeolog	7	13,46	22	42,31	2	3,85	21	40,38
	Ostatní	6	16,67	9	25	4	11,11	17	47,22

**Tab. 26:** Vývoj počtu archeologů a ostatních pracovníků v archeologii v jednotlivých institucích v nejbližších třech letech

Získané údaje neodrážejí jednoznačný vývoj do roku 2016, ale očekávání v jednotlivých organizacích, tedy optimistickou nebo pesimistickou variantu vývoje. Převažuje očekávání současného stavu. S ohledem na současnou situaci a odraz ekonomického vývoje je překvapující malý podíl odpovědí „méně“ (5,41 a 11,11% u ostatních pracovníků a jenom 1,96 a 3,85% u archeologů), který nedosahuje očekávání vyjádřené údajem „více“. Z tohoto hlediska je očekávání laděno spíše optimisticky. Značný je však podíl vyjadřující nejistotu (odpovědi „nevím“), zejména pro rok 2016 (40,38 resp. 47,22%).

## 10. Dosažené vzdělání v archeologii.

Dosažené vzdělání bylo hodnoceno podle dosažených vysokoškolských titulů, rozdělených podle jednotlivých stupňů. Univerzitní pracoviště užívají trojstupňový (tzv. boloňský) systém s tituly Bc. – Mgr. – PhD. Značná část archeologů získala své vzdělání v předchozím dvoustupňovém systému s tituly PhDr. – CSc. Této skutečnosti byl přizpůsoben také dotazník.

Nejnižší vysokoškolský titul, neopravňující k samostatnému provádění terénních archeologických výzkumů (bakalář – „Bc.“) byl zaveden nově po přijetí boloňského systému. Titulu magistr („Mgr.“) odpovídá ve dvoustupňovém systému titul „PhDr.“ (doktor filosofie). Ekvivalentem titulu „PhD.“ (doktor) je titul „CSc.“ (kandidát věd). Krátce byl udělován také titul „Dr.“.

Nejvyšší kvalifikační stupně představují v rámci universit tituly docent („Doc.“) a univerzitní profesor („Prof.“). V rámci Akademie věd České republiky odpovídá tomuto stupni titul „doktor věd“ („DSc.“, dříve „DrSc.“). Titul univerzitní i akademický se může kombinovat.

Malá část osob získala vysokoškolský titul na školách, udělujících titul inženýr („Ing.“), který odpovídá stupni magistr („Mgr.“). Další titul mohl být získán na vyšších odborných školách – „diplomovaný specialista“ („DiS“), který však není uznáván jako titul vysokoškolský.

V tabulce je započítán pouze nejvyšší dosažený titul. Část organizací údaj nevyplnila nebo vyplnila sumárně pro všechny kategorie pracovníků. V tomto případě byl údaj ověřován podle *Biografického slovníku (Sklenář 2005)*. Tímto způsobem nelze ověřit tituly získané po roce 2005. Internetové zdroje poskytují tento údaj pouze částečně.

### 10.1. Pracující v archeologii – dosažená kvalifikace podle titulů.

Kategorie			Dosažený titul					Celkem
	Základní	Střední	DiS.	Bc.	Mgr., PhDr., Dr., Ing.	PhD., CSc.	Doc., Prof., DrSc., DSc.	
Archeolog	0/0	10/2,86	0/0	12/3,43	219/62,57	79/22,57	30/8,57	350
Technické síly	5/1,92	180/ 68,71	2/0, 76	39/ 14,87	36/13,74	0/0	0/0	262
Ostatní odborníci	0/0	0/0	0/0	0/0	6/100	0/0	0/0	6

**Tab. 27:** Pracující v archeologii – dosažená kvalifikace podle titulů

Tabulka ukazuje, že některý vysokoškolský titul mají téměř všechny osoby pracující na pracovní pozici „archeolog“ (97,14%). Středoškolské vzdělání uvedlo 10 osob, tj. 2,86% z celkového počtu. Kvalifikaci umožňující získat oprávnění k provádění archeologických výzkumů, tj. titul „Mgr.“ a „PhDr.“ nebo vyšší má 93,71% archeologů.

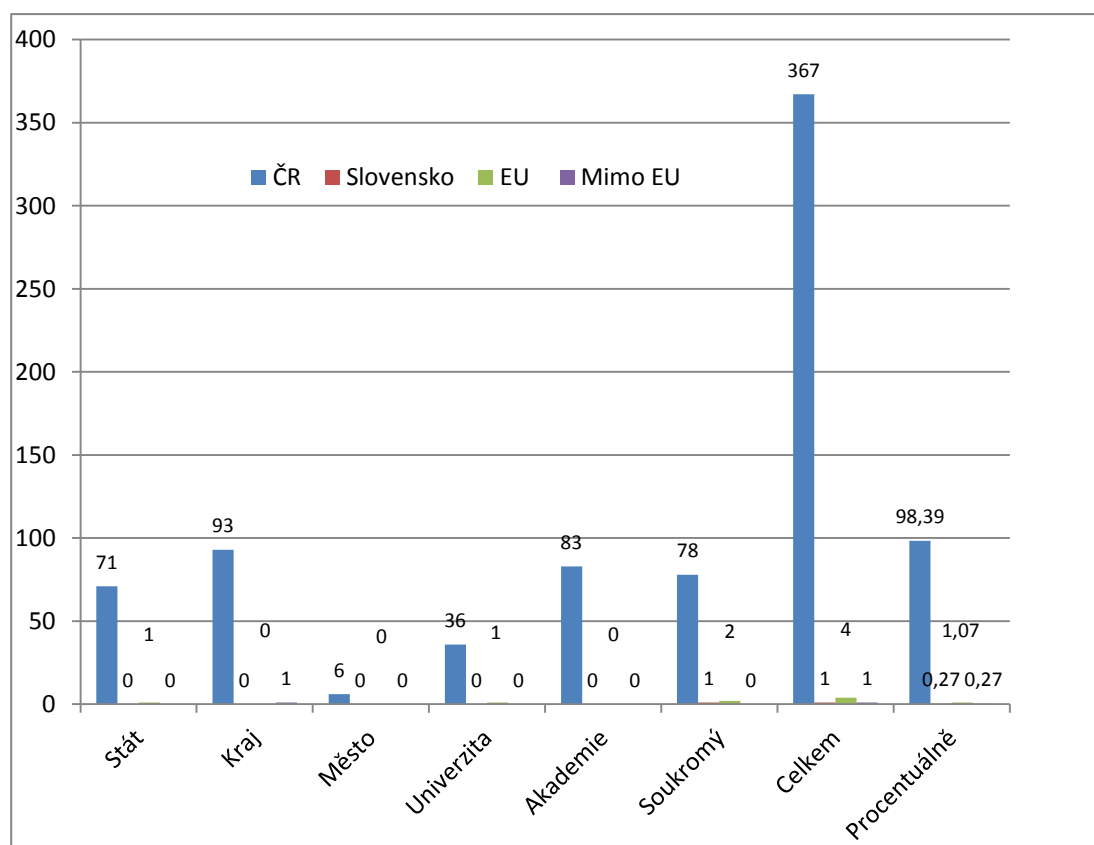
Pracovníci na pozici technických sil mají převážně středoškolské vzdělání. I zde je značný podíl osob s vysokoškolským vzděláním (28,61%). Zčásti se jedná o osoby s ukončeným archeologickým studiem (titul „Mgr.“) nebo před jeho dokončením („titul „Bc.“), které pracují na této pozici v organizacích, které samy nemohou provádět archeologické výzkumy (organizace typu „s.r.o.“ nebo „v.o.s.“). V ostatních organizacích pracují na těchto pozicích, protože pracovní pozice „archeolog“ není momentálně volná.

Vysokoškolský titul mají všechny osoby v kategorii „ostatní odborníci“, ale údaj se týká pouze velmi malé skupiny.

## 10.2. Archeologové – země, v níž bylo dosaženo vysokoškolské vzdělání.

	ČR	Slovensko	EU	Mimo EU
<i>Stát</i>	71	0	1	0
<i>Kraj</i>	93	0	0	1
<i>Město</i>	6	0	0	0
<i>Univerzita</i>	36	0	1	0
<i>Akademie</i>	83	0	0	0
<i>Soukromý</i>	78	1	2	0
<i>Celkem</i>	367	1	4	1
<i>%</i>	98,39	0,27	1,07	0,27

**Tab. 28:** Archeologové – země, v níž bylo dosaženo vysokoškolské vzdělání



**Obr. 12:** Archeologové podle země, v níž bylo dosaženo vysokoškolského vzdělání.

Pro sledování místa, kde bylo dosaženo vysokoškolského vzdělání, bylo původní zadání, tj. „ČR“, „země EU“ a „země mimo EU“ rozšířeno o kategorii „Slovensko“. Vychází ze skutečnosti, že do 1. 1. 1993 byla Česká republika součástí Československa. Studium na Slovensku před tímto datem je však klasifikováno jako „ČR“. Studium v zahraničí je v České republice ojedinělé, a to včetně studia na Slovensku, kde je v souladu s mezistátními dohodami přístupné stejně jako studium na vysoké škole v České republice.



Dotazníky nesledovaly jiný fenomén a tím jsou kratší či delší studijní pobyty na zahraniční univerzitě (např. v programu „Erasmus“). V posledních letech se stal obvyklou součástí studia. Obvykle však nevede k získání některého vysokoškolského titulu v zahraničí. Stejně je to i s dalšími formami studijních pobytů.

## 11. Školení zaměstnanců.

### 11.1. Školení zaměstnanců poskytované institucí.

	Ano	Ne	Nevím
Základní terénní techniky	22	28	1
Základní terénní dokumentace	20	28	1
Základní geodetické práce	12	34	1
Práce s počítačem	28	26	1
Fotografické práce	15	33	1
Ošetření archeologického materiálu	34	21	1
Sběr ekofaktů	14	30	1
Konzervace nálezů	22	29	1
Cizí jazyky	12	37	2

**Tab. 29:** Školení zaměstnanců poskytované institucí

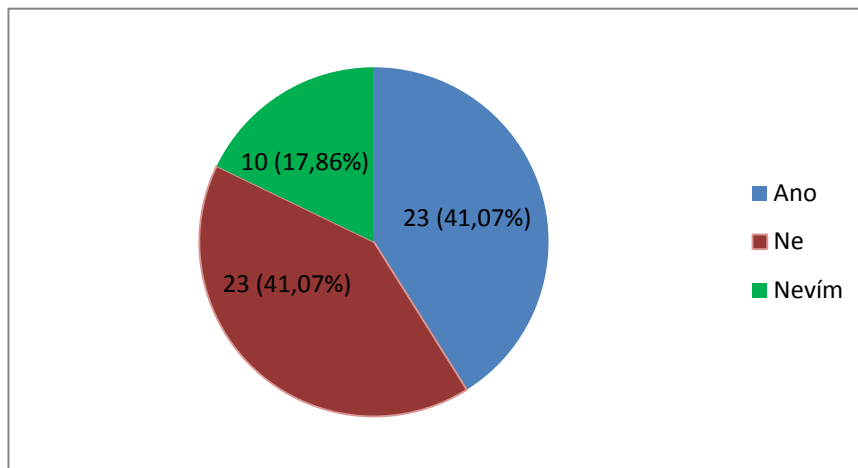
Vyhodnotit údaje o školení zaměstnanců, které poskytuje nebo zajišťuje organizace, která pracovníka zaměstnává, je obtížné. Ve všech kategoriích je pouze částečné, neboť jenom část dotazníků byla vyplněna v úplnosti. Kladné odpovědi převažují pouze u „*práce s počítačem*“ a lze předpokládat, že zahrnuje školení ve specializovaných programech užívaných v konkrétní organizaci (např. programy pro evidenci nálezů v muzeích nebo složitější grafické a databázové programy). Školení v obvyklých kancelářských programech je běžnou součástí středoškolského nebo vysokoškolského studia.

Kladné odpovědi převažují (překvapivě) v kategorii „*ošetření archeologického materiálu*“, které by mělo být součástí vysokoškolského studia. Je pravděpodobné, že zahrnuje kromě ošetření i základní evidenci, která je zejména na muzejních pracovištích velmi důležitá a používá rozdílné systémy.

## 11.2. Odpovídá úroveň školení/vzdělání, s nímž pracovníci nastupují, současným potřebám?

Ano	%	Ne	%	Nevím	%
23	41,07	23	41,07	10	17,86

Tab. 30: Dostatečnost úrovně školení/vzdělání



Obr. 13: Dostatečnost úrovně vzdělání/školení

Zajímavý výsledek je u odpovědi na otázku, zda vzdělání (školení, dovednosti) dosažené na universitě odpovídá současným potřebám. Kladná odpověď je v menšině (41,07%).

### 11.3. Zajištění činnosti související s archeologií vlastní aktivitou organizace.

	Ano	Ne	Nevím
Zajištění pracovníků pro terénní výzkum – technici	37	19	2
Zajištění pracovníků pro terénní výzkum – dělníci	29	28	2
Terénní dokumentace	43	15	2
Geodetické práce	24	31	2
Fotodokumentace	42	13	0
Základní ošetření arch. materiálu	45	13	0
Konzervace nálezů	35	25	0
Geofyzikální a jiný nedestruktivní průzkum	13	45	1
Letecká archeologie	13	42	1
Archivní rešerše	37	17	2
Stavebně historický průzkum	11	43	4
Získávání a vyhodnocení ekofaktů	11	45	1
Geologie, pedologie	13	41	1
Depozitární činnost	45	13	1
Výstavní a přednášková činnost	49	7	1
Jiné ( <i>uvedte konkrétně</i> )	5	8	1

**Tab. 31:** Zajištění činností souvisejících s archeologií vlastní činností organizace

Zkoumání, do jaké míry jednotlivé organizace zajišťují jednotlivé činnosti související s archeologií vlastními silami, ukázalo, že základní činnosti, spojené s prováděním archeologických výzkumů zajišťuje organizace sama (např. terénní dokumentace, fotodokumentace, depozitární činnost, archivní rešerše, výstavní činnost). Odpovídá to obvyklé situaci.

Specializované činnosti jsou zajišťovány externě. Jedná se o různé druhy průzkumů, vyžadující speciální techniku (geofyzikální a jiný nedestruktivní průzkum, letecká archeologie, získávání ekofaktů) a spolupráce s jinými disciplinami (geologie, stavebně historický průzkum).

V některých kategoriích je poměr vyrovnaný. V případě geodetických prací lze uvažovat o tom, že jednoduché práce vykonávají organizace samy a práce specializované (např.

fotogrammetrie, 3D skenování apod.) zajišťují u specializovaných firem. Vyrovnaný počet u zajišťování archeologických dělníků může odrážet situaci, kdy pro Čechy je typické využívání subdodavatelských organizací, kdežto na Moravě je to zajištění vlastními silami organizace.

#### 11.4. Zajištění činnosti související s archeologií spoluprací s jinými institucemi.

	Ano	Ne	Nevím
Zajištění pracovníků pro terénní výzkum - technici	30	23	2
Zajištění pracovníků pro terénní výzkum – dělníci	38	18	1
Terénní dokumentace	24	29	1
Geodetické práce	37	14	2
Fotodokumentace	19	34	2
Základní ošetření arch. materiálu	20	32	1
Konzervace nálezů	40	17	0
Geofyzikální a jiný nedestruktivní průzkum	43	12	0
Letecká archeologie	34	20	0
Archivní rešerše	18	32	3
Stavebně historický průzkum	37	17	3
Získávání a vyhodnocení ekofaktů	42	13	0
Geologie, pedologie	44	10	0
Depozitární činnost	16	36	0
Výstavní a přednášková činnost	28	29	0
Management archeologického výzkumu	11	39	3
Personalistika	3	47	2
Ekonomická problematika	12	39	3
Informační technologie	24	26	2
Právní problematika	27	23	1
Překlady a tlumočení	31	21	0
Spolupráce s médii/popularizace	30	24	0
Jiné (uved'te konkrétně)	0	5	1

**Tab. 32:** Zajištění činností souvisejících s archeologií spoluprací s jinými organizacemi

Údaje shromážděné v této tabulce by se měly doplňovat s údaji tabulky předchozí, tj. předpokládají vyšší podíl zajištění formou spolupráce s externím dodavatelem tam, kde byl v tabulce předchozí nízký podíl kladných odpovědí. Údaje v tabulce odpovídají tomuto

předpokladu, i když poměr kladných a záporných je rozdílný. Překvapuje vysoký podíl zajištění konzervace nálezů (40:17), který snad odráží zajištění konzervace náročnějších nebo citlivějších materiálů. Obdobně, i když ne v tak vyhraněném poměru, je to u základního ošetření nalezeného materiálu (20:32), které se obvykle předpokládá jako základní činnost u každé organizace (např. i univerzit a Akademie). Při stále složitějších ekonomických předpisech překvapuje nízký podíl spolupráce s externisty (poměr 12:39), naopak je očekáván v právní oblasti, kde souvisí s četnými změnami zákonů a právních předpisů (27:23).

Ojediněle uváděné „jiné činnosti“ souvisí s výstavní činností muzeí (muzejní pedagogika, dětské programy) a speciálními technikami (příprava 3D modelů).

### 11.5. Předpoklad zajištění některé činnosti vlastními pracovníky.

Celkem	Ano	Ne	Nevím
54	15	27	12
%	27,78	50	22,22

Tab. 33: Předpoklad zajištění některé činnosti vlastními pracovníky

### 11.6. Plán prioritního zajištění některých činností během nejbližších dvou let.

	Ano	Ne	Nevím
55	14	31	10
%	25,45	56,37	18,18

Tab. 34: Plán prioritního zajištění některých činností zajištění činností během nejbližších dvou let

Obě tabulky dávají nahlédnout do plánů rozvoje jednotlivých organizací. Plánované rozšíření počtu pracovníků, a to včetně prioritního zajištění, je cílem pouze menšiny organizací (27,78 respektive 25,45%). Tento údaj je v souladu s celkovou situací, ovlivněnou ekonomickou stagnací. Obvyklým krátkodobým cílem je udržení současného stavu pracovníků.

## 12. Mzdy a platy v archeologii.

V rámci projektu byla také shromážděna data o platech a mzdách v archeologii. Uvedený údaj je obecně považován za citlivý. Proto jej poskytla jenom menší část oslovených organizací. Část respondentů nevyplnila údaj o výši mzdy vůbec. Další část ho vyplnila

způsobem, který neumožnil odvodit požadované údaje. Týká se to i některých velkých organizací, kde by údaje mohly mít vliv na celkový výsledek.

V souladu s obvyklou praxí znamenají shromážděné údaje tzv. hrubou mzdu, tj. částku, kterou zaměstnanec obdrží od zaměstnavatele, ale ještě z ní odvádí část na sociální a zdravotní pojištění a dále z ní platí daň z příjmu. Uvedení tzv. čisté mzdy, tj. bez zmíněných odvodů a daní, by vedlo ke zkresleným, závěrům, protože je u různých zaměstnanců rozdílné. Hrubá mzda nezahrnuje částku, kterou za zaměstnance odvádí státu zaměstnavatel (34%). Podle požadavku projektu byly částky přepočteny na roční mzdu.

Pro možnost srovnání, i když někde ovlivněnou nízkým počtem odpovědí, jsou tabulky vypracovány v několika krocích s rozdělením podle zřizovatelů a kategoriích „*archeolog*“, „*technické síly*“ a „*ostatní odborníci*“.

### 12.1. Přehled průměrných ročních mezd v archeologii.

A Typ instituce/ zřizovatel	Archeologové		Technické síly		Ostatní odborníci	
	Počet osob	Roční mzda	Počet osob	Roční mzda	Počet osob	Roční mzda
Muzea – stát	9	203472,-	5	202656,-	-	-
Muzea – kraje	39	257628,-	28	205500,-	2	243960,-
Muzea – obec	6	219420,-	-	-	-	-
NPÚ	3	202284,-	2	243600,-	-	-
ÚAPP	31	264118,-	10	183240,-	-	-
Akademie	52	329652,-	31	219132,-	17	266400,-
Univerzity	3	314760,-	-	-	-	-
Soukromé	45	233052,-	36	216696,-	8	240000,-
Subdodavatelé	-	-	56	179712,-	-	-
	188		168		27	

**Tab. 35:** Průměrné mzdy v archeologii (podle jednotlivých druhů institucí/zřizovatele)

B Typ instituce/ zřizovatel	Archeologové		Technické síly		Ostatní odborníci	
	Počet osob	Roční mzda	Počet osob	Roční mzda	Počet osob	Roční mzda
Muzea a ÚAPP	85	251592,-	43	199992,-	2	243960,-
Soukromé instituce	45	233052,-	92	194184,-	8	240000,-
Univerzity	3	314760,-	-	-	-	-
NPÚ	3	202284,-	2	243600,-	-	-
Akademie	52	329652,-	31	219132,-	17	266400,-
	188		168		27	

**Tab. 36:** Průměrné mzdy v archeologii (muzea, soukromé instituce, univerzity, NPÚ a Akademie)

<b>C</b>	<b>Archeologové</b>		<b>Technické síly</b>		<b>Ostatní odborníci</b>	
<b>Typ instituce/ zřizovatel</b>	<b>Počet osob</b>	<b>Roční mzda</b>	<b>Počet osob</b>	<b>Roční mzda</b>	<b>Počet osob</b>	<b>Roční mzda</b>
Soukromé	45	233052,-	92	194184,-	8	240000,-
Ostatní	143	280260,-	76	208944,-	19	264036,-
	188		168		27	

**Tab. 37:** Průměrné mzdy v archeologii (soukromé organizace a ostatní organizace)

## 12.2. Roční mzdy základních kategorií pracovníků.

	<b>Počet</b>	<b>Roční mzda</b>	<b>Měsíční mzda</b>
Archeolog	188	268956,-	22413,-
Technické síly	168	200856,-	16738,-
Ostatní odborníci	27	256920,-	21410,-
<b>Všichni</b>	383	238236,-	19853,-

**Tab. 38:** Průměrné mzdy v archeologii (archeolog, technické síly, ostatní odborníci)

### 12.3. Průměrná mzda v archeologii v porovnání s jinými kategoriemi pracovníků.

Země	Česká republika, CZ	
Základní členění	Čechy, Morava + Slezsko	
Centrální či diverzifikovaný systém	Smíšený systém, posilování pravomoci regionů (krajů)	
Měna	Česká koruna (CZK)	
Kurz k euru (€)	1. duben 2013 (datum sběru údajů) 1 € = 25,745 CZK zdroj: Česká národní banka ( <a href="http://www.cnb.cz">www.cnb.cz</a> )	
Průměrný roční plat	299436,- CZK (2. čtvrtletí roku 2013 – všichni zaměstnanci), zdroj: Český statistický úřad ( <a href="http://www.czso.cz">www.czso.cz</a> ) – průměrná roční hrubá mzda	Tj. měsíčně 24953,-
Průměrný roční plat ve srovnatelných kategoriích zaměstnanců	298968,- CZK (2. čtvrtletí roku 2013 – nepodnikatelská sféra), zdroj: Český statistický úřad ( <a href="http://www.czso.cz">www.czso.cz</a> ) – průměrná roční hrubá mzda	Tj. měsíčně 24914,-
	376284,- CZK (2. čtvrtletí roku 2013 - profesní, vědecké a technické činnosti), zdroj: Český statistický úřad ( <a href="http://www.czso.cz">www.czso.cz</a> ) – průměrná roční hrubá mzda	Tj. měsíčně 31357,-
	289332,- CZK (2. čtvrtletí roku 2013 – vzdělávání), zdroj: Český statistický úřad ( <a href="http://www.czso.cz">www.czso.cz</a> ) – průměrná roční hrubá mzda	Tj. měsíčně 24111,-
	220284,- CZK (2012 - průměrný roční hrubý plat archeologa), zdroj: <a href="http://www.platy.cz">www.platy.cz</a>	Tj. měsíčně 18357,-
	410148,- CZK (2012 pracovník Akademie věd ČR), zdroj: Výroční zpráva o činnosti AV ČR, <a href="http://www.avcr.cz">www.avcr.cz</a> - průměrný roční výdělek	Tj. měsíčně 34179,-
Průměrný roční plat archeologa	268956,- CZK	Tj. měsíčně 22413,-
Průměrný roční plat „osoby pracující v archeologii“	238236,- CZK	Tj. měsíčně 19853,-
Obvyklé uvádění výše platu/mzdy	Hrubá měsíční	

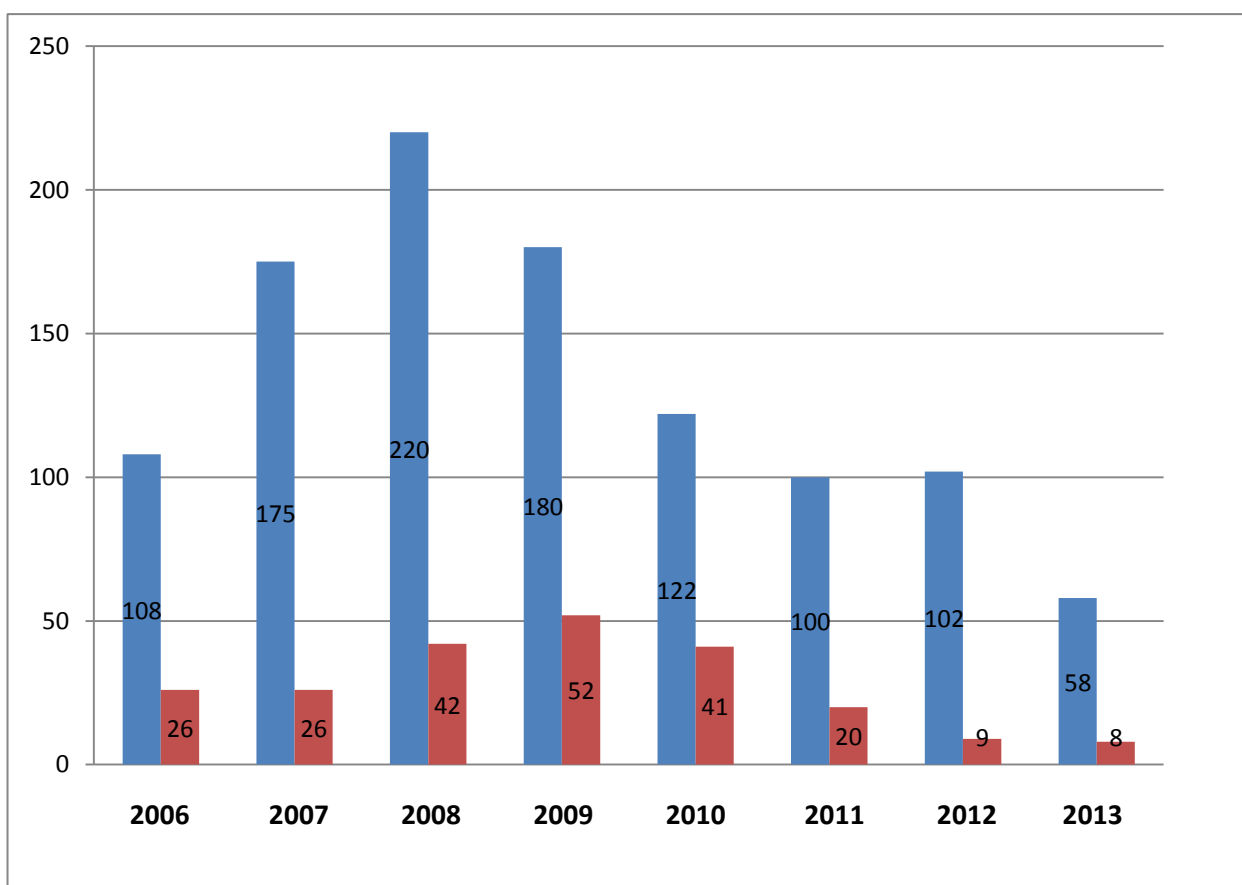
**Tab. 39:** Průměrná mzda v archeologii v porovnání s jinými kategoriemi pracovníků



Údaje o platech a mzdách dokládají několik obecně známých skutečností. Ta základní sděluje, že archeologická komunita je skupinou s nadprůměrným podílem vysokoškolsky vzdělaných osob – 97,14%. Většinové je vysokoškolské vzdělání i pro kategorii „osob pracujících v archeologii“ – 68,12%. Průměrná mzda však nedosahuje celostátní průměrné mzdy (24953,- Kč/měsíc) ani v kategorii archeolog (22613,- Kč/měsíc) a ani v kategorii „osob pracujících v archeologii“ (19853,- Kč/měsíc).

Při posuzování průměrného platu po jednotlivých kategoriích zaměstnanců i jednotlivých zřizovatelů přesahují průměrný plat pouze archeologové pracující na univerzitách (26230,- Kč/měsíc) a v Akademii věd České republiky (27471,- Kč/měsíc).

Nízká průměrná mzda může být odrazem ekonomické krize. Převážná část finančních prostředků plyne do archeologie ze záchranných archeologických výzkumů, které platí podle zákona stavebník. Ekonomickým potížím a z toho plynoucí menší stavební aktivitě (včetně zastavení či přerušení velkých projektů budujících infrastrukturu – např. dálnice) odpovídá i snižující se počet záchranných archeologických výzkumů. Tuto skutečnost je obtížné dokumentovat, protože většina oprávněných organizací není ochotna poskytnout příslušné údaje. Ilustrativním příkladem může být příklad zohledňující záchranné archeologické výzkumy provedené Archeologickým ústavem Akademie věd, Praha v období 2006 až 2013.

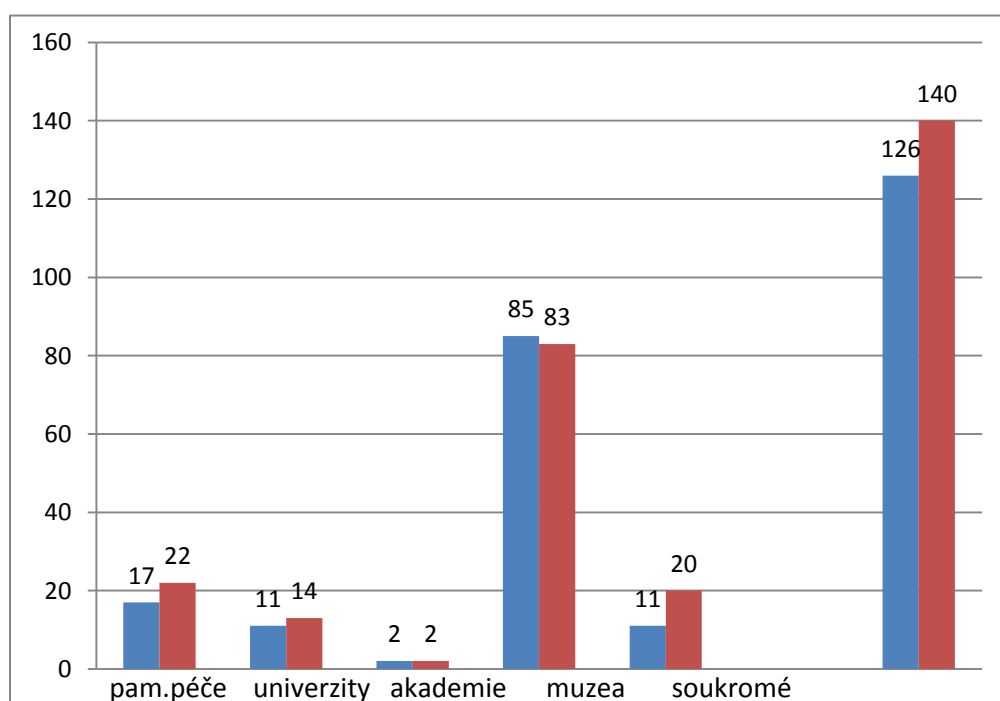


**Obr. 14:** Záchranné archeologické výzkumy, placené stavebníkem, provedené mezi léty 2006 až 2013. Modrý sloupec zahrnuje všechny akce (výzkumy), červený sloupec pouze akce (výzkumy), u nichž částka přesáhla 200000,- Kč (cca 8000,- €).

## 13. Porovnání vybraných údajů s výsledky projektu „Discovering 2006-2008“.

### 13.1. Počet institucí.

Od roku 2008 se zvýšil počet institucí, které se zabývají archeologií. Největší nárůst je (nepřekvapivě) u organizací se soukromým zřizovatelem (téměř na dvojnásobek). Nárůst zjišťujeme i v oblasti památkové péče, kde je odrazem dotvoření sítě územních odborných pracovišť Národního památkového ústavu a také zaměstnáváním archeologů v oblasti památkové péče na krajských úřadech. U univerzit se jedná o vznik kateder archeologie na regionálních univerzitách.



**Obr. 15:** Počet archeologických institucí (podle počtu obeslaných adres a podle převažujícího zaměření). Modrý sloupec zachycuje stav k roku 2008, červený k roku 2013.

### 13. 2. Počet archeologů a počet pracujících v archeologii.

	Archeolog	Technické síly	Ostatní odborníci	Počet celkem (= osoby pracující v archeologii)
2008	425	326	27	778
2013	530	348	74	952
nárůst na v %	125%	108%	274%	122%

**Tab. 40:** Počet archeologů a počet pracujících v archeologii v letech 2008 a 2013

Od roku 2007 se počet pracovníků ve všech kategoriích zvýšil (celkový nárůst na 122%). Přibližně stejně narostl počet archeologů (na 125%), ještě větší je změna o položce „ostatní“

odborníci“ (na 274%). Nárůst na jedné straně odpovídá zvýšenému počtu organizací a také nárůstu počtu pracovníků v konkrétních organizacích (např. na pracovištích Akademie věd České republiky). Velký nárůst u „ostatních odborníků“ je především dán zvyšujícím se počtem specialistů v přírodních disciplínách, který zase souvisí se změnami v archeologii jako oboru. Na straně druhé se zvýšený počet pracovníků zdá být v rozporu s nástupem ekonomické krize v roce 2009, která archeologii ovlivnila zmenšeným přílivem financí do oboru.

### 13.3. Velikost archeologických pracovišť.

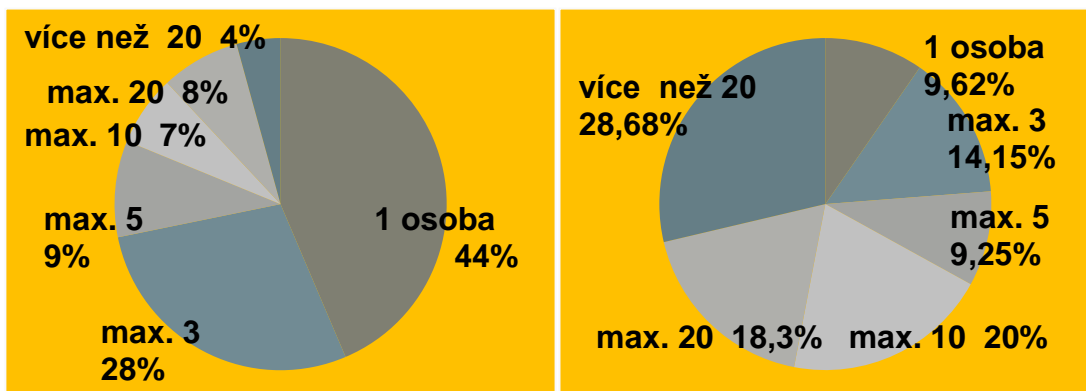
Projekt Discovering v roce 2008 zjišťoval také velikost archeologických pracovišť, a to podle počtu archeologů (Frolík – Tomášek 2008).

Zřizovatel	Počet archeologů na pracovišti						Počet organizací/počet archeologů
	1	Max. 3	Max. 5	Max. 10	Max. 20	Více než 20	
2008	32	63	38	57	55	68	313
2008 v %	10,22	20,13	12,14	18,21	17,57	21,73	
2013	51	75	49	106	97	152	530
2013 v %	9,62	14,15	9,25	20	18,3	28,68	

**Tab. 41:** Počet archeologů na jednotlivých pracovištích v r. 2008 a 2013

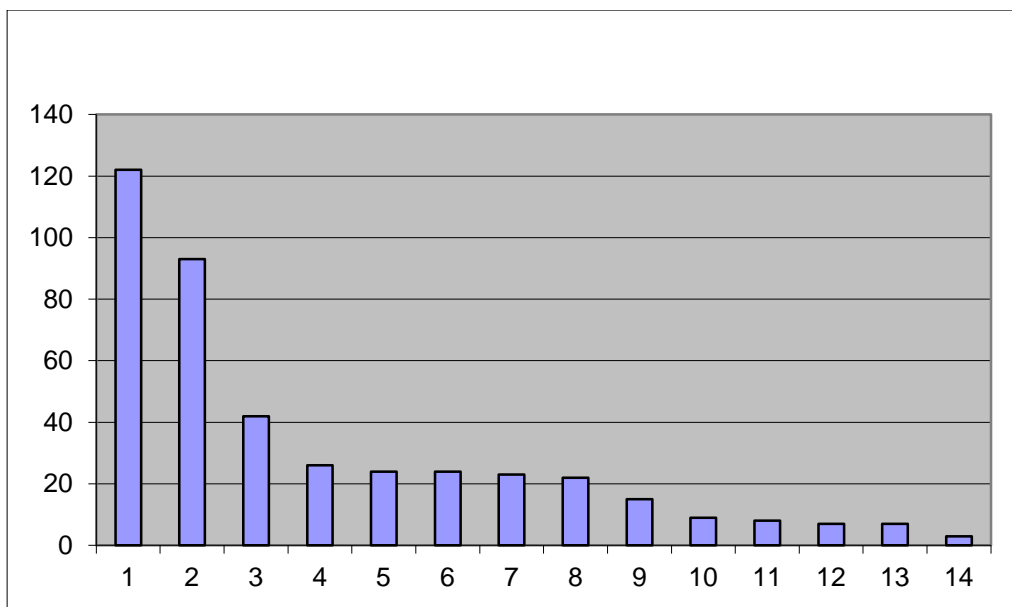
*Poznámka: V roce 2008 se údaj týká 81 organizace, v roce 2013 117 organizací.*

V roce 2008 bylo zjištěno, že 75,2% organizací je tvořeno pracovišti o maximálním počtu 3 archeologů (s jedním archeologem 41,32% pracovišť, s maximálně třemi archeology 33,89% pracovišť). Absolutní počet archeologů byl samozřejmě malý (celkem jenom 30,35% archeologů). Údaje z roku 2013 ukazují, že existuje mírný trend úbytku jejich počtu, tj. že na pracovištích se zvyšuje počet archeologů, což bezesporu dovoluje provádět archeologickou práci a výzkum na mnohem vyšší úrovni. Podíl pracovišť o maximálním počtu archeologů se snížil na 71,8% (s jedním archeologem 43,59%, s maximálně třemi archeology 28,21%). Snížil se i absolutní počet archeologů, kteří v nich pracují (23,29% celkem, z toho 9,62% s jedním archeologem, 14,15 s maximálně třemi archeology). Přesto platí, že je stále příliš velký počet pracovišť malý.

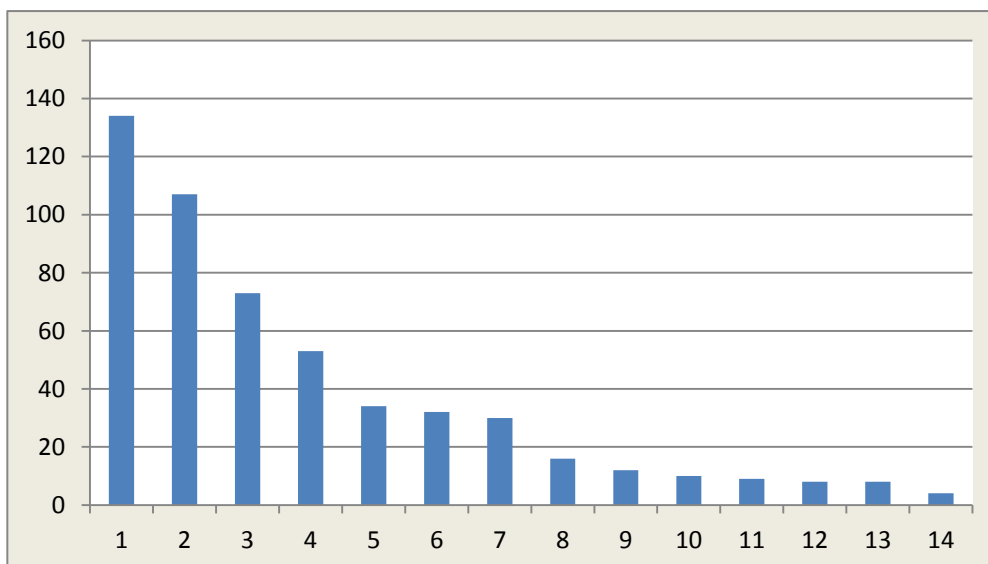


**Obr. 16:** Velikost archeologických pracovišť podle počtu archeologů v roce 2013. Vlevo podle počtu institucí, vpravo podle počtu archeologů.

### 13.4. Počet archeologů v jednotlivých krajích.



**Obr. 17:** Archeologové v regionech v roce 2008: 1 – Hlavní město Praha (122 archeologů); 2 – Jihomoravský kraj (93); 3 – Plzeňský kraj (42); 4 – Olomoucký kraj (26); 5 – Jihočeský kraj (24); 6 – Středočeský kraj (24); 7 – Ústecký kraj (23); 8 – Hradecký kraj (22); 9 – Moravskoslezský kraj (15); 10 – Pardubický kraj (9); 11 – Liberecký kraj (8); 12 – Zlínský kraj (7); 13 – Vysočina (7); 14 – Karlovarský kraj (3).



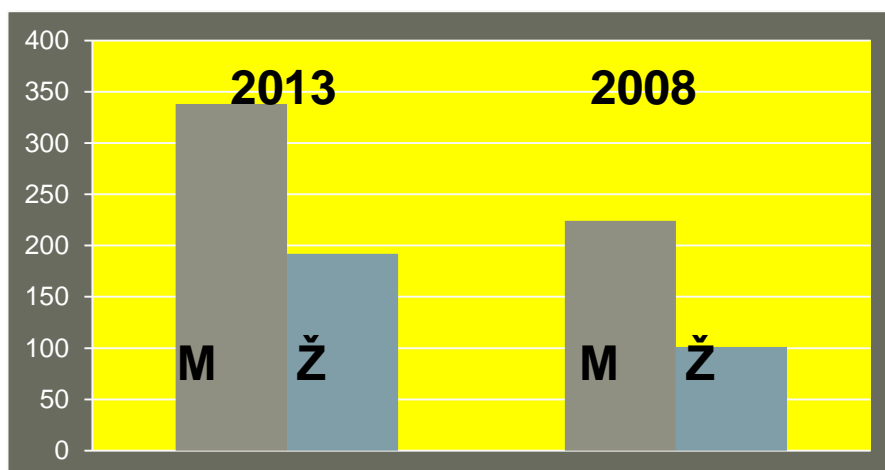
**Obr. 18:** Archeologové v regionech v roce 2013: 1 – Hlavní město Praha (134 archeologů); 2 – Jihomoravský kraj (107); 3 – Plzeňský kraj (73); 4 – Středočeský kraj (53); 5 – Jihočeský kraj (34); 6 – Olomoucký kraj (32); 7 – Ústecký kraj (30); 8 – Hradecký kraj (16); 9 – Moravskoslezský kraj (12); 10 – Pardubický kraj (10); 11 – Liberecký kraj (9); 12 – Zlínský kraj (8); 13 – Vysočina (8); 14 – Karlovarský kraj (4).

Počet archeologů v jednotlivých regionech/krajích přinesl největší překvapení v tom, že se pořadí jednotlivých krajů téměř nezměnilo. Vyměnilo se pořadí Středočeského kraje (který posílil na 4. místo) a kraje Olomouckého (který oslabil na 6. místo). Ve všech krajích se zvýšil počet archeologů s výjimkou Hradeckého kraje (kde klesl z 22 archeologů na 16), který si zachoval 8. pozici. Celkově platí, že v roce 2008 početněji zastoupené kraje své postavení posílily a v krajích s malým počtem archeologů se jejich množství zvýšilo jenom o jednotlivce. Z tohoto pohledu zůstává množství archeologů v krajích od osmého místa nedostatečné. Nezdá se, že by situaci pomohla řešit možnost působení organizací, které mají celorepublikovou působnost nebo působnost buď v Čechách, nebo na Moravě.

### 13.5. Věk a pohlaví v archeologii.

Archeolog	Muži		Ženy	
	Počet	%	Počet	%
2008	224	67,13	101	32,27
2013	338	63,77	192	36,23

**Tab. 42:** Věk a pohlaví v archeologii v roce 2008 a 2013



**Obr. 19:** Zastoupení mužů a žen mezi archeology v roce 2008 a 2013

Porovnání údajů z roku 2008 a 2013 ukazuje rostoucí zastoupení žen – archeoložek, a to z 32,27% na 36,23%. Odpovídá to celkové tendenci, při čemž s ohledem na zastoupení žen a mužů mezi studujícími archeologie se zdá být nárůst zastoupení žen malý.

Sledován byl také průměrný věk a zastoupení jednotlivých věkových skupin (v rozdělení po deseti letech). Opakuje se nejsilnější zastoupení u věkové skupiny 30-39 let. A proti roku 2008 ještě posílilo. Archeologové této věkové skupiny tvoří téměř dvě pětiny celé komunity. Tato skutečnost je odrazem otevření studia archeologie a zvýšení počtu univerzit po roce 1989. Překvapuje pokles počtu osob v kategorii 20-29 let (téměř o polovinu). Ten nejspíše neodpovídá skutečnosti, data o této kategorii archeologů se však nejobtížněji dohledávají z jiných zdrojů.

	Věková skupina					Celkem osob
	20-29	30-39	40-49	50-59	Přes 60	
2008 v %	24,04	31,96	13,42	23,0	9,58	313
2013 v %	12,6	37,53	16,09	19,57	14,21	373

**Tab. 43:** Věkové skupiny mezi archeology v roce 2008 a 2013

### 13. 6. Průměrný věk v archeologii.

	Muži		Ženy		Všichni	
	2008	2013	2008	2013	2008	2013
Archeolog	43,5	43,48	40,5	43,59	42,5	43,52
Pracující v archeologii	39	41,46	40,1	42,34	39,5	41,93

**Tab. 44:** Průměrný věk v archeologii v roce 2008 a 2013

Průměrný věk od roku 2008 stoupl s výjimkou mužů – archeologů, kde zůstal prakticky stejný (43,5 roku v roce 2008 a 43,48 roku v roce 2013). Celkový trend (mírného) stárnutí nepřekvapuje s ohledem na stárnutí celé populace České republiky.

## 13. 7. Země původu.

### 13.7.1. Archeologové podle země původu.

	Česká republika	Slovensko	Polsko	EU	Mimo EU	celkem
2008	306	4	2	1	0	313
	97,76%	1,28%	0,64%	0,32%	0	
2013	361	5	1	2	4	373
	96,8%	1,34%	0,27%	0,52%	1,07%	

Tab. 45: Archeologové podle země původu v roce 2008 a 2013

### 13.7.2. Pracující v archeologii podle země původu.

	Česká republika	Slovensko	Polsko	EU	Mimo EU	celkem
2008	651	11	2	2	0	666
	97,75%	1,65%	0,3%	0,3%	0	
2013	645	17	4	3	4	672
	95,82%	2,53%	0,6%	0,45%	0,6%	

Tab. 46: Pracující v archeologii podle země původu v roce 2008 a 2013

Obě tabulky ukazují, že počet archeologů i počet osob pracujících v archeologii od roku 2008 vzrostl (archeolog ze 7 na 12, počet osob pracujících v archeologii z 15 na 27). Nárůst se může zdát nevelký (u archeologů z 2,24 na 3,2%, u osob pracujících v archeologii z 2,25 na 4,18%). V absolutních číslech se přibližně zdvojnásobil. Základní překážkou přeshraniční mobility je jazyk. Proto nepřekvapuje, že nejvíce zahraničních pracovníků je ze Slovenska a Polska.

## 13.8. Pracovní úvazky.

### 13.8.1. Velikost pracovního úvazku.

		Plný	%	Více než 20	%	Méně než 20	%
Archeolog	2008	245	78,27	44	14,06	24	7,67
	2013	243	65,15	31	8,31	99	26,54
Pracující v archeologii	2008	495	75,46	106	16,16	55	8,38
	2013	166	65,61	48	18,97	39	15,42

Tab. 47: Velikost pracovního úvazku v archeologii v roce 2008 a 2013

### 13.8.2. Délka pracovního úvazku.

		Neurčitá		určitá	
Archeolog	2008	193	61,66%	120	38,34%
	2013	124	39,49	190	60,51%
Pracující v archeologii	2008	378	57,71%	277	42,29%
	2013	293	48,35%	313	51,65%

**Tab. 48:** Délka pracovního úvazku v archeologii v roce 2008 a 2013

Velikost pracovního úvazku se nejvíce změnila u archeologů z plného na částečný. Plných úvazků ubylo ze 78,27 na 75,46%. V kategorii pracující v archeologii však zůstaly na téměř stejné úrovni (65,15% a 65,61%). Snížilo se zastoupení pracovních smluv na dobu neurčitou (u archeologů z 61,66 na 39,49% /!/, u pracujících v archeologii z 57,71 na 48,35%). Změny jsou nejpravděpodobněji důsledkem ekonomických změn (krize).

### 13.9. Dosažené vzdělání v archeologii.

		Základní	Střední	Bc.	Mgr./PhDr	PhD./CSc.	Doc., Prof, Drsc.	
Archeolog	2008	-	5/1,6%	13/ 4,15%	219/ 69,97%	50/ 15,97%	26/ 8,31%	313
	2013	-	10/ 2,86%	12/ 3,43%	219/ 62,57%	79/ 22,57%	30/ 8,57%	350
Pracující v archeologii	2008	-	-	39/ 9,9%	271/ 68,78%	58/ 14,72%	26/6,6%	394
	2013	5/0,82%	192/ 31,07%	51/ 8,25%	261/ 42,23%	79/ 12,78%	30/ 4,85%	618

**Tab. 49:** Dosažené vzdělání v archeologii v roce 2008 a 2013

Archeologická komunita patří ke skupinám s vysokým procentem vysokoškolského vzdělání. U archeologů činilo 98,4% v roce 2008 a 97,14% v roce 2013. Pro pracující v archeologii nelze porovnání provést, protože projekt v roce 2008 neevidoval základní nebo středoškolské vzdělání v kategoriích „*technické síly*“ a „*ostatní odborníci*“.



### 13. 10. Mzdy a platy v archeologii.

	2008	2013	Počet osob 2008/2013
Archeolog	23274,-/279290,-	22413,-/268956,-	285/188
Technické síly	15939,-/191279,-	16738,-/200856,-	254/168
Ostatní odborníci	21104,-/253247,-	21410,-/256920,-	24/27
Všichni	19872,-/238469,-	19853,-/238236,-	563/383
Průměrná mzda	21962,-/260304,-	24953,-/299436,-	
Kurz k euru	27,53	25,745	

**Tab. 50:** Mzdy a platy v archeologii v roce 2008 a 2013

*Poznámka: Vyjádřeno v Kč (CZK). Před lomítkem měsíční mzda, za lomítkem roční mzda.*

Porovnání průměrných mezd a platů v archeologii odhaluje, jakým způsobem se v archeologii projevuje ekonomická krize (předpokládaný menší objem finančních prostředků) při současném nárůstu počtu archeologů i pracujících v archeologii (předpokládaný vyšší objem finančních prostředků). Průměrné platy pracujících v archeologii mezi léty 2008 a 2013 klesly (o zdánlivě nevelkých 19,- Kč) a zejména se prohloubil rozdíl mezi nimi a průměrnou mzdou (z 2090,- Kč na 5100,- Kč), tj. o více než dvojnásobek. Konstatování, že 97,14% archeologů má nějaký vysokoškolský titul, obvykle interpretovaný jako snadnější přístup k vyšší mzdě, působí v této souvislosti až nepatříčně.

Při sledování mezd v kategoriích archeolog, technické síly a ostatní odborníci si archeologové pohoršili (o 861,- Kč měsíčně), zatímco zbylé dvě kategorie si mírně polepšily (technické síly o 799,- Kč a ostatní odborníci o 306,- Kč měsíčně). Nezměnilo se však zaostávání za rostoucí průměrnou mzdou.

V uvedených číslech (a ve změnách ve velikosti a délce pracovního úvazku) se skrývá odpověď na reakci archeologie na ekonomickou krizi, trvající po větší část doby od minulého projektu.

## 14. Literatura.

- Aitchison, K. 1999: Profiling the Profession: A Survey of Archaeological Jobs in the UK. York, London and Reading: CBA, EH and IFA.
- Aitchison, K. 2009: Discovering the Archaeologists of Europe: Transnational Report, <http://www.discovering-archaeologist.eu>.
- Aitchison, K. – Edwards, R. 2003: Archaeology Labour Market Intelligence: Profiling the Profession 2002/03. Cultural Heritage National Organisation: Bratford. Institute of Field Archaeology: Reading.
- CHL Consulting Co Ltd. 2002: A Profile of the Archaeological Profession and Educational Resources in Ireland: A Report to the Heritage Council and the Institute of Archaeologists of Ireland. CHL Consultants: Dublin.
- Frolík, J. – Tomášek, M. 2008: Discovering the archaeologists of Europe: Česká republika. Archeologický ústav AV ČR, Praha, v.v.i.
- Sklenář, K. a kol. 2005: Biografický slovník archeologů Čech, Moravy a Slezska. Praha.

## Příloha 1 – seznam obeslaných institucí

Archaia, o.s. (Praha)  
Archaia Brno, o.p.s.  
Archaia Brno, o.p.s., pracoviště Jihlava  
Archaia Jih, o.p.s. (Český Krumlov)  
Archaia Olomouc, o.p.s.  
Archaia Praha, o.p.s.  
Archeobohemia, o.p.s.  
Archeocentrum, Institut pro archeologii a památkovou péči středních Čech, o.p.s. (Praha)  
Archeologická služba, s.r.o. (Hradec Králové)  
Archeologická společnost, o.p.s. (Karlovy Vary)  
Archeologické centrum Olomouc  
Archeologický ústav AV ČR, Brno, v.v.i.  
Archeologický ústav AV ČR, Praha, v.v.i.  
ArcheoPro, o.p.s. (Praha)  
Archeos, společnost pro památky a archeologii Prachatic  
Česká společnost archeologická o.p.s. (Zruč nad Sázavou)  
České muzeum stříbra (Kutná Hora)  
Geoarch, s.r.o. (Statenice)  
Geo.cz (Noskov)  
Hornické muzeum Příbram  
Husitské muzeum (Tábor)  
Jihočeská univerzita, Filosofická fakulta, Archeologický ústav (České Budějovice)  
Jihočeská univerzita, Přírodovědecká fakulta, Laboratoř archeobotaniky a paleoekologie  
Jihočeské muzeum (České Budějovice)  
Jihomoravské muzeum ve Znojmě  
Krajský úřad Libereckého kraje  
Labrys, o.p.s. (Praha)  
Magistrátní úřad hl. m. Prahy, odbor památkové péče  
Masarykova univerzita, Filosofická fakulta, Ústav archeologie a muzeologie (Brno)  
Masarykova univerzita, Pedagogická fakulta, Katedra historie  
Masarykova univerzita, Přírodovědecká fakulta, Ústav antropologie  
Masarykovo muzeum v Hodoníně  
Melicharovo vlastivědné muzeum (Unhošť)  
Městské muzeum (Bystřice nad Pernštejnem)  
Městské muzeum (Čelákovice)  
Městské muzeum a galerie (Hranice na Moravě)  
Městské muzeum a galerie (Kadaň)  
Městské muzeum a galerie Břeclav  
Městské muzeum Antonína Sovy v Pacově

Milevské muzeum (Milevsko)  
Moravské zemské muzeum, Archeologický ústav (Brno)  
Moravské zemské muzeum, Ústav Anthropos  
Muzeum a galerie Orlických hor (Rychnov nad Kněžnou)  
Muzeum a galerie severního Plzeňska (Mariánská Týnice)  
Muzeum Beskyd (Frýdek-Místek)  
Muzeum Boskovicka (Boskovice)  
Muzeum Brněnska (Šlapanice)  
Muzeum Českého krasu (Beroun)  
Muzeum Českého lesa v Tachově  
Muzeum Českého ráje (Turnov)  
Muzeum dr. B. Horáka (Rokycany)  
Muzeum hl. m. Prahy  
Muzeum Cheb  
Muzeum Chodska v Domažlicích  
Muzeum jihovýchodní Moravy (Zlín)  
Muzeum Jindřichohradecka (Jindřichův Hradec)  
Muzeum jižního Plzeňska v Blovicích  
Muzeum Karlovy Vary  
Muzeum Komenského v Přerově  
Muzeum Kroměřížska (Kroměříž)  
Muzeum města Brna  
Muzeum Novojičínska (Nový Jičín)  
Muzeum Těšínska (Český Těšín)  
Muzeum města Ústí nad Labem  
Muzeum Mladoboleslavska (Mladá Boleslav)  
Muzeum Podblanicka (Vlašim)  
Muzeum Podblanicka, pobočka Benešov  
Muzeum Podkrkonoší (Trutnov)  
Muzeum Prostějovska (Prostějov)  
Muzeum středního Pootaví (Strakonice)  
Muzeum regionu Valašsko – Muzeum Valašské Meziříčí  
Muzeum regionu Valašsko ve Vsetíně  
Muzeum T. G. Masaryka (Rakovník)  
Muzeum východních Čech Hradec Králové  
Muzeum Vysočiny Havlíčkův Brod  
Muzeum Vysočiny (Jihlava)  
Muzeum Vyškovska (Vyškov)  
Národní muzeum, Historické muzeum, Oddělení pravěku a starověku (Praha)  
Národní muzeum, Historické muzeum, Oddělení starších českých dějin

Národní památkový ústav, ústřední pracoviště, odbor péče o archeologický fond, pracoviště Praha

Národní památkový ústav, ústřední pracoviště, odbor péče o archeologický fond, pracoviště Brno

Národní památkový ústav, územní odborné pracoviště středních Čech v Praze

Národní památkový ústav, územní odborné pracoviště v Brně

Národní památkový ústav, územní odborné pracoviště v Českých Budějovicích

Národní památkový ústav, územní odborné pracoviště v hl. m. Praze

Národní památkový ústav, územní odborné pracoviště v Josefově

Národní památkový ústav, územní odborné pracoviště v Kroměříži

Národní památkový ústav, územní odborné pracoviště v Liberci

Národní památkový ústav, územní odborné pracoviště v Lokti

Národní památkový ústav, územní odborné pracoviště v Olomouci

Národní památkový ústav, územní odborné pracoviště v Ostravě

Národní památkový ústav, územní odborné pracoviště v Pardubicích

Národní památkový ústav, územní odborné pracoviště v Plzni

Národní památkový ústav, územní odborné pracoviště v Telči

Národní památkový ústav, územní odborné pracoviště Ústí nad Labem

Oblastní muzeum Litoměřice

Oblastní muzeum Praha – východ (Brandýs nad Labem – Stará Boleslav)

Oblastní muzeum v Chomutově

Oblastní muzeum v Lounech

Osina Archeo, s.r.o. (Olomouc)

Ostravské muzeum (Ostrava)

Petr Pinc, Archeotechnické práce (Jistebnice)

Podještědské muzeum a knihovna (Český Dub)

Podřipské muzeum Karla Rozuma (Roudnice)

Polabské muzeum (Poděbrady)

Prachatické muzeum (Prachatice)

Prácheňské muzeum (Písek)

Prospecto, v.o.s. (Praha)

Pueblo – archeologická společnost, o.p.s. (Praha)

Regionální muzeum a galerie v Jičíně

Regionální muzeum (Kolín)

Regionální muzeum (Mikulov)

Regionální muzeum (Vysoké Mýto)

Regionální muzeum Český Krumlov

Regionální muzeum K. A. Polánka (Žatec)

Regionální muzeum Mělník

Regionální muzeum Náchod

Regionální muzeum v Chrudimi

Regionální muzeum v Litomyšli  
Regionální muzeum v Teplicích  
Severočeské muzeum (Liberec)  
Sládečkovo vlastivědné muzeum v Kladně  
Slezská universita, Filosoficko-přírodovědná fakulta, Ústav archeologie (Opava)  
Slezské zemské muzeum (Opava)  
Slovácké muzeum (Uherské Hradiště)  
Správa Krkonošského národního parku – Krkonošské muzeum (Vrchlabí)  
Správa Pražského hradu, Oddělení uměleckých sbírek (Praha)  
Stilus, služby pro vědu a výzkum, v.o.s. (Zdice)  
Středočeské muzeum (Roztoky)  
Syrakus, o.s. (Praha)  
Technické muzeum (Brno)  
Terra Verita, spol. s r.o. (Praha)  
Universita Hradec Králové, Filosofická fakulta, Katedra archeologie  
Universita Jana Evangelisty Purkyně, Filosofická fakulta, Katedra historie  
Universita Karlova, Fakulta humanitních studií, Katedra sociální a kulturní ekologie (Praha)  
Universita Karlova, Filosofická fakulta, Český egyptologický ústav  
Universita Karlova, Filosofická fakulta, Ústav pro archeologii  
Universita Karlova, Filosofická fakulta, Ústav pro klasickou archeologii  
Universita Palackého, Filosofická fakulta, Katedra historie  
Universita Pardubice, Filosofická fakulta, Ústav historických věd  
Ústav archeologické památkové péče Brno, v.v.i.  
Ústav archeologické památkové péče severozápadních Čech, v.v.i. (Most)  
Ústav archeologické památkové péče středních Čech (Praha)  
Václav Kropáček (Ledčice)  
Vlastivědné muzeum (Olomouc)  
Vlastivědné muzeum a galerie v České Lípě  
Vlastivědné muzeum Dr. Hostaše v Klatovech  
Vlastivědné muzeum Jesenicka (Jeseník)  
Vlastivědné muzeum v Šumperku  
Východočeské muzeum (Pardubice)  
Západočeská univerzita, Fakulta humanitních studií, Katedra archeologie (Plzeň)  
Západočeské muzeum, Oddělení prehistorie (Plzeň)  
Západočeské muzeum, Oddělení starších dějin (Plzeň)  
Západočeské muzeum, Oddělení záchranných archeologických výzkumů (Plzeň)  
ZIP o.p.s. – Západočeský institut pro ochranu a dokumentaci památek (Plzeň)

## Příloha 2 – dotazníky



### Discovering the archaeologists of Europe 2012-2014 - Zkoumání evropské archeologické komunity 2012-2014 (Dotazník 1 - organizace)

*Dotazník byl vypracován kvůli shromáždění informací o archeologických organizacích a archeologických, tvořících archeologickou komunitu v České republice jako součásti evropské archeologické komunity. Vyplňte, prosím, dotazník ke stavu, který platil pro Vaši organizaci k datu 31. března 2013.*

#### 1. Zřizovatel a hlavní oblast činnosti:

*Označte, prosím, pouze jednu možnost, nejlépe odpovídající charakteru a struktuře Vaší organizace, i když se vaše činnost zasahuje do více oblastí*

	<b>Hlavní oblast činnosti</b>	Terénní výzkum a s ním spojené činnosti	Archeologická památková péče	Muzejní činnost (péče o sbírky, výstavy apod.)	Výchova a vzdělávání	Technické, organizační služby, speciální analýzy
<b>Zřizovatel</b>	Státní instituce nebo její část					
	Krajská instituce nebo její část					
	Městská/obecní instituce nebo její část					
	Univerzita					
	Tzv. privátní instituce (o.s.; o.p.s. aj.)					
	Jiná forma (s.r.o., v.o.s. aj.)					

## 2. Geografické vymezení činnosti:

Označte, prosím, všechny regiony, na něž se vztahuje Vaše činnost (případně Vaše dohoda s Akademií věd ČR).

Celé Čechy		Praha	
Cela Morava a Slezsko		Hradecký	
Jihočeský		Pardubický	
Plzeňský		Vysočina	
Karlovarský		Jihomoravský	
Ústecký		Zlínský	
Liberecký		Olomoucký	
Středočeský		Moravskoslezský	

## 3. Počet pracovníků:

Napište, prosím, kolik pracovníků pracovalo ve Vaší organizaci k výše uvedenému datu (31. března 2013). Počet zaměstnanců zahrnuje i krátkodobě zaměstnané osoby (dohoda o pracovní činnosti, dohoda o provedení práce).

	Počet osob
Archeolog	
Jiný odborný/vědecký pracovník	
Technické síly	
Ostatní	
C e l k e m	

Měnil se počet osob v jednotlivých kategoriích během uplynulého roku (tj. v období 31. března 2012 až 31. března 2013)?

Ano / Ne / Nevím

zaškrtněte odpovídající variantu

Pokud ano, vyznačte minimální a maximální počet osob celkově i v jednotlivých kategoriích.

	Minimum	Maximum
Archeolog		
Technické síly		
Ostatní		
C e l k e m		



#### 4. Vývoj počtu zaměstnanců.

Vyplňte, prosím, změny v počtu zaměstnanců (přepočtený na „úplné osoby“) v minulosti a očekávaný vývoj v nejbližší budoucnosti. Počty zahrnují i krátkodobé pracovní poměry (dohoda o pracovní činnosti, dohoda o provedení práce).

	Více		Stejně		Méně		Nevím
Archeolog v roce 2012							
Ostatní zaměstnanci v roce 2012							
Archeolog v roce 2010							
Ostatní zaměstnanci v roce 2010							
Archeolog v roce 2008							
Ostatní zaměstnanci v roce 2008							
Archeolog v roce 2014							
Ostatní zaměstnanci v roce 2014							
Archeolog v roce 2016							
Ostatní zaměstnanci v roce 2016							

## 5. Výchova a vzdělávání zaměstnanců.

a) Poskytujete zaměstnancům speciální školení v související s jejich prací?

	Ano	Ne	Nevím
Základní terénní techniky			
Základní terénní dokumentace			
Základní geodetické práce			
Práce s počítačem			
Fotografické práce			
Ošetření archeologického materiálu			
Sběr ekofaktů			
Konzervace nálezů			
Cizí jazyky			
Jiné ( <i>uvedte konkrétně</i> )			

b) Považujete úroveň školení/vzdělání, s nímž pracovníci nastupují, za odpovídající současným potřebám

Ano / Ne / Nevím

*zaškrtněte odpovídající variantu*

c) Zajišťujete převážnou část činností souvisejících s archeologickým výzkumem a jeho zpracováním vlastní aktivitou?

	Ano	Ne	Nevím
Zajištění pracovníků pro terénní výzkum – technici			
Zajištění pracovníků pro terénní výzkum – dělníci			
Terénní dokumentace			
Geodetické práce			
Fotodokumentace			
Základní ošetření arch. materiálu			
Konzervace nálezů			
Geofyzikální a jiný nedestruktivní průzkum			
Letecká archeologie			
Archivní rešerše			
Stavebně historický průzkum			
Získávání a vyhodnocení ekofaktů			
Geologie, pedologie			
Depozitární činnost			
Výstavní a přednášková činnost			
Jiné ( <i>uvedte konkrétně</i> )			

**d) Spolupracuje Vaše instituce s jinými institucemi/pracovníky, kteří poskytují služby v oblastech souvisejících s archeologickou činností, které sami neprovádíte?**

	Ano	Ne	Nevím
Zajištění pracovníků pro terénní výzkum - technici			
Zajištění pracovníků pro terénní výzkum – dělníci			
Terénní dokumentace			
Geodetické práce			
Fotodokumentace			
Základní ošetření arch. materiálu			
Konzervace nálezů			
Geofyzikální a jiný nedestruktivní průzkum			
Letecká archeologie			
Archivní rešerše			
Stavebně historický průzkum			
Získávání a vyhodnocení ekofaktů			
Geologie, pedologie			
Depozitární činnost			
Výstavní a přednášková činnost			
Management archeologického výzkumu			
Personalistika			
Ekonomická problematika			
Informační technologie			
Právní problematika			
Překlady a tlumočení			
Spolupráce s médii/popularizace			
Jiné ( <i>uved'te konkrétně</i> )			

**e) Uvažujete o tom, že v některé z těchto činností zaměstnáte vlastní pracovníky?**

**Ano / Ne / Nevím**      *zaškrtněte odpovídající variantu*

**f) Považujete zajištění vlastních pracovníků pro některou těchto činností za prioritní (v nejbližších 2 letech)?**

**Ano / Ne / Nevím**      *zaškrtněte odpovídající variantu*

## Dotazník 2 – pracovní pozice/zařazení

Vyplňte, prosím, dotazník pro každý druh pracovní pozice ve Vaší instituci (např. odborný pracovník, vědecký pracovník, konzervátor, dokumentátor aj.), která souvisí s Vašimi archeologickými aktivitami (v případě potřeby nakopírujte na odpovídající počet exemplářů).

1. a) Název pracovní pozice: .....

b) Počet pracovníků na této pozici: .....

Označte, prosím, převažující typ pracovní činnosti (vždy jen jednu možnost) pro tuto pracovní pozici.

2.	Počet osob
Archeolog – terénní výzkum	
Archeolog – archeologická památková péče	
Archeolog – muzejní činnost (správa sbírek, výstavní činnost apod.)	
Archeolog – pedagogická činnost	
Terénní technik	
Dokumentátor	
Konzervátor	
Správa sbírek	
Analýzy a měření	
Geodetické práce	

3. Počet osob v pracovní pozici podle věku a pohlaví.

Věková kategorie	Muži	Ženy
do 20 let		
20-29 let		
30-39 let		
40-49 let		
50-59 let		
60 a více		

4. Platy/mzdy v měsíčním vyjádření. Vyplňte, prosím, tzv. hrubou mzdu.

		Částka				Částka
Plat/ mzda	Minimum		Příplatky (osobní ohodnocení, za vedení apod.)	Ano	Minimum	
	Maximum			Ne	Maximum	
	Průměr				Průměr	

5. Pracovní doba (počet hodin/týden)

		Počet osob
Plný úvazek		
Částečný úvazek	do 20 hod/týden	
	více než 21 hod/týden	

6. Jsou zaměstnanci na této pozici zaměstnání na dobu určitou nebo neurčitou?

		Počet osob
Doba neurčitá		
Doba určitá	Pracovní smlouva	
	Dohoda o pracovní činnosti	
	Dohoda o provedení práce	

7. Byla tato pracovní pozice během posledního roku neobsazena? **Ano / Ne**

Jak dlouho ?

**Méně než 6 měsíců / Více než 6 měsíců**

Je obtížné získat pracovníka pro tuto pozici?

**Ano / Ne**

*Zaškrtněte odpovídající možnost.*

**8. Jakou kvalifikaci mají pracovníci zařazení na této pozici?**

Vysokoškolské		Počet osob
	Bc.	
	Mgr., PhDr., RNDr., ing. (nebo jiný ekvivalent)	
	PhD., Dr., CSc. (nebo jiný ekvivalent)	
	DrSc., DSc.	
	Doc., Prof.	
Středoškolské		
Základní		

Byl některý z uvedených titulů získán v zahraničí? Pokud ano, uveďte kde (země) a v jakém počtu (počet osob).

**9. Zaměstnáváte na této pozici pracovníky ze zahraničí?**

	Počet osob
Česká republika	
Slovensko	
Polsko	
Ostatní země Evropské unie	
Jiné (uveďte konkrétní stát)	

**10. Zaměstnáváte na této pozici osoby se změněnou pracovní schopností?**

**Ano / Ne** v případě, že ano, uveďte počet osob: .....

## **Příloha 3 – názvy pracovních pozic, na nichž pracují archeologové a další pracující v archeologii**

### **Archeologie:**

Archeolog

Archeolog – archeologická památková péče

Archeolog - badatel

Archeolog – dokumentátor

Archeolog – kurátor

Archeolog – kurátor archeologické sbírky

Archeolog – muzejní pedagog

Archeolog – odborný pracovník

Archeolog – terénní výzkum

Archeolog – vědecký pracovník

Archeolog – vědecký výzkum

Asistent

Docent

Kurátor - archeolog

Kurátor sbírky

Kurátor sbírek - archeolog

Odborný asistent

Odborný pracovník

Odborný pracovník - archeolog

Odborný pracovník archeolog pro terénní výzkum

Odborný pracovník kurátor archeologických sbírek

Odborný pracovník muzea

Odborný pracovník vědy a výzkumu

Odborný vědecký pracovník

Památkář

Pedagogický pracovník - docent

Pedagogický pracovník – odborný asistent

Profesor

Ředitel

Terénní archeolog

Vědecký pracovník

Vědecký, výzkumný a vývojový pracovník

Vedoucí archeolog



**Ostatní odborníci:**

Analytik

Antropolog

Archivář

Bibliograf

Environmentalista

Geolog

Historik

Informatik

Kartograf

Osteozoolog

Paleobotanik

Správce sbírek

**Technické síly:**

Administrativa

Analytik

Asistent archeologického výzkumu

Dokumentátor

Fotograf

Fotograf - dokumentátor

Geodet

Knihovník

Konzervátor

Konzervátor - dokumentátor

Kopáč

Kreslič

Kustod

Laborant

Pracovník archeologického výzkumu

Specialista archeologického výzkumu

Správce archeologických depozitářů

Správa sbírek

Správce IT

Technik

Terénní dokumentátor

Terénní pracovník

Terénní technik

Vedoucí laboratoře

Vedoucí technik