

Przeszłość społeczna
Próba konceptualizacji

PUBLIKACJA PRZYGOTOWANA
PRZEZ KOMISJĘ ANTROPOLOGII PRADZIEJÓW I ŚREDNIOWIECZA
DZIAŁAJĄCĄ PRZY KOMITECIE NAUK PRA- I PROTOHISTORYCZNYCH PAN

KOMITET REDAKCYJNY:
ARKADIUSZ MARCINIAK — PRZEWODNICZĄCY
JAN MICHAŁ BURDUKIEWICZ
DOROTA CYNGOT
HANNA KOWALEWSKA-MARSZAŁEK
FRANCISZEK M. STĘPNIOWSKI
STANISŁAW TABACZYŃSKI
ANNA ŻALEWSKA

Przeszłość społeczna

Próba konceptualizacji

Redakcja: Stanisław Tabaczyński, Arkadiusz Marciniak,
Dorota Cyngot, Anna Zalewska

Wydawnicwo Poznańskie • Poznań 2012

© Copyright by Autorzy, 2012
© Copyright by Wydawnictwo Poznańskie Sp. z o.o., Poznań 2012

Redakcja: Roman Bąk

Projekt okładki: Teresa Murak, Dariusz Wyczółkowski
Rzeźba: Teresa Murak, Chrystus Pantokrator 2010, Centrum Rzeźby Orońsko;
materiał: żeliwo, piasek; wym. średnica 2 m
Fotografia: Dariusz Zgutka

Komputerowe opracowanie okładki: Jacek Dudek

Praca współfinansowana ze środków PAN – Komisji Archeologicznej przy Oddziale Poznańskim PAN oraz Instytutu Archeologii i Etnologii PAN.

Niniejszy projekt został zrealizowany przy wsparciu finansowym Komisji Europejskiej (Program Kultura 2007-2013). Publikacja odzwierciedla jedynie stanowisko jej autorów i Komisja Europejska nie ponosi odpowiedzialności za umieszczoną w niej zawartość merytoryczną.

The project has been funded with support from the European Commission („Culture” 2007-2013). This publication reflects the views only of the authors, and the Commission cannot be held responsible for any use which may be made of the information contained therein.



DG Edukacja i Kultura

Program „Kultura”



archaeology in contemporary europe

professional
practices &
public outreach

ISBN 978-83-7177-791-2

Wydawnictwo Poznańskie Sp. z o.o.
ul. Fredry 8, 61-701 Poznań,
Sekretariat: tel. +48 61 853-99-10, faks +48 61 853-80-75
Dział handlowy: tel. +48 61 852-38-44
<http://www.wydawnictwopoznanskie.com>
e-mail: sekretariat@wydawnictwopoznanskie.com

DANUTA MINTA-TWORZOWSKA

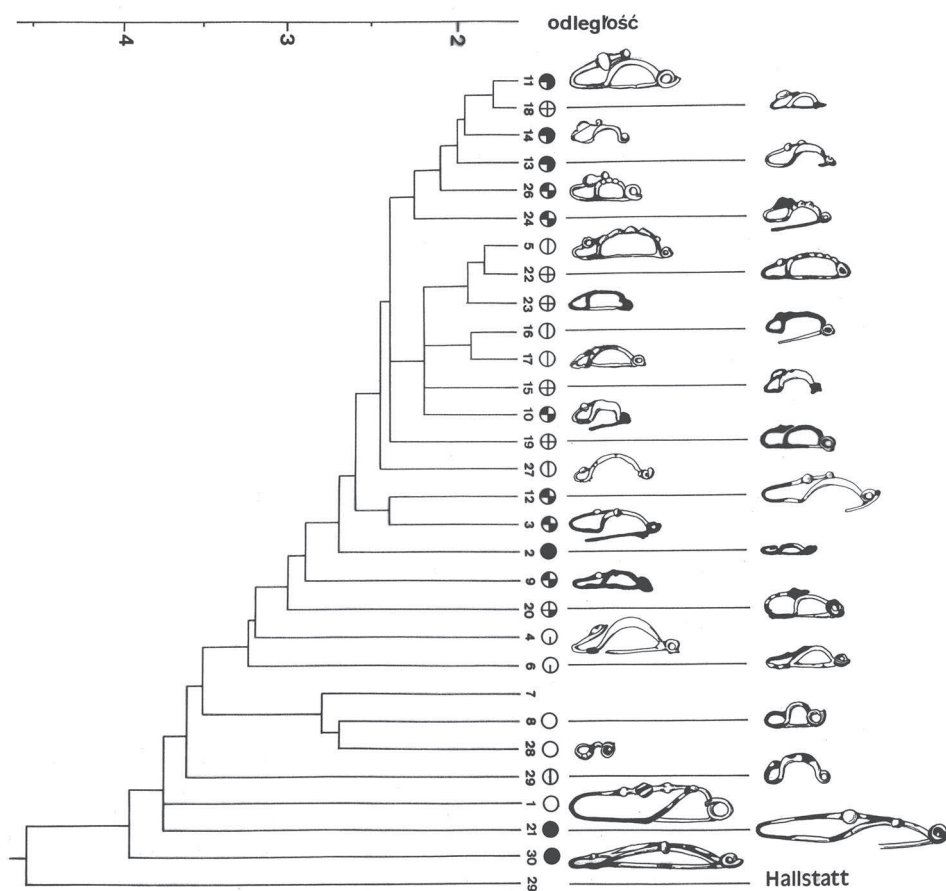
Klasyfikacja i typologia w archeologii

1. WPROWADZENIE

Klasyfikacja w archeologii stanowi sposób wyrażania wyników badań, hipotez oraz teorii archeologicznych i jest ważnym elementem problematyki teoretycznej i metodologicznej w archeologii (szerzej: Minta-Tworzowska 1994). W ramach poszczególnych nurtów teoretycznych w archeologii odmiennie wyrażane są powyższe cele; inaczej w archeologii tradycyjnej, a inaczej w archeologii procesualnej, natomiast w archeologii postprocesualnej istotne problemy klasyfikacji są marginalizowane. Dlatego ujęcie klasyfikacji i typologii w perspektywie historyczno-metodologicznej ma uzasadnienie. Rozwój myśli z tego zakresu wyraźnie wskazuje na dwie zasadnicze linie prowadzenia refleksji: pierwszą — europejską kontynentalną, drugą — anglosaską, a tylko w niektórych kwestiach dostrzegalne jest ich zazębianie się. W ich ramach wyraźnie widać, że sposób klasyfikowania zależy od pytania badawczego, stawianych hipotez, od założeń teoretycznych, od przyjmowanej metodologii badań. Nie istnieje bowiem klasyfikacja „w ogóle”.

Klasyfikacje w archeologii różnią się zasadniczo ze względu na przyjęcie perspektywy „wewnętrznej” lub „zewnętrznej” (jako pewne nawiązanie do dwóch strategii analitycznych: *emic* — od terminu *phonemic*, i *etic* — od terminu *phonetic*). Pierwszy sposób klasyfikowania ma na celu rekonstrukcję wzorów czy modeli zachowań ludzkich jako istoty kultury, drugi skupia się na zewnętrznych cechach źródeł, świadczących o wytwórcy, użytkowniku danych wytworów. Celem klasyfikacji jest nie tylko oddzielenie rzeczy od rzeczy, zjawisk od zjawisk czy procesów; sensem jej stosowania jest przydatność do konstruowania obrazów przeszłości i argumentowania na ich rzecz na podstawie wyników klasyfikacji.

Klasyfikacji dokonujemy w języku danej nauki i według schematu uzasadnionego teoretycznie, dzięki któremu możemy podzielić rzeczy, fakty, procesy na klasy na podstawie ich własności lub cech. Może ona przebiegać



Ryc. 1. Klasyfikacja numeryczna 30 zapinek z cmentarzyska z okresu przedrzymskiego z Múnsingen (wg Hodsona 1968, za: Minta-Tworzowska 1994, ryc. 5).

z *góry* lub *ex post* ze względu na wyróżnione wartości zmiennej — ilościowej bądź jakościowej. Podział może mieć charakter dychotomiczny lub może być przeprowadzony w kilkupunktowej skali dla kilku zmiennych; może on także mieć charakter różnych wartości jednej zmiennej. Bez względu na charakter podziału, powinien być formalnie poprawny, czyli spełniać logiczne warunki klasyfikacji: adekwatności i rozłączności. Podstawowy jednak problem klasyfikacji w archeologii to fakt, że odnoszą się one do zbiorów empirycznych, a nie matematycznych, stąd konieczność stosowania empirycznych kryteriów klasyfikacji: oznacza to, że nie można w pełni stosować logicznych zasad klasyfikacji — zasady adekwatności i rozłączności.

Przy dużej różnorodności cech uzyskujemy mało przejrzyste klasyfikacje. Dlatego stosujemy klasyfikacje wielostopniowe. Dzielimy zakres jednej zmiennej (cechy ilościowe lub jakościowe) na większe klasy I rzędu, te z kolei na klasy

matyzacyjny, który określa relacja, będąca w tym zbiorze przeciwsymetryczna, przechodnia, spójna. To zabieg o kilku etapach, w których grupuje się i porządkuje przedmioty w zbiorze. Typ to uznana, specjalna wartość zmiennej jedno- lub wielowymiarowej – pojęcie teoretyczne, w którym formułuje się warunki przynależności do danej kategorii; to pewien konstrukt, choć przed przełomem antypozytywistycznym za typ uważano realny przedmiot. W klasyfikacji żadna z klas nie ma szczególnej rangi, natomiast w typologii taką rangę nadaje się pewnym klasom. Typologia integruje podziały, w których wyróżniono zbyt wiele klas, łącząc je np. w jeden typ. Typ służy objęciu klasy zdarzeń lub procesów i ukazaniu ich w sposób niezakłócony według jednolitej zasady. Nie jest przeszkodą fakt, że do zjawisk empirycznych trudno w pełni taki schemat zastosować. Typologia może ponadto pozostawiać poza swoim zakresem pewien mały procent klas. Względy ilościowe mają wpływ na wydzielenie typów oraz liczbę ich desygnatów. Niekiedy przeciwstawiamy sobie dwa typy skrajne, by uwypuklić sens zmiennej, zakładając, że empiryczne przypadki znajdują się między nimi. Pojęcie typu jest wprowadzone również po to, by porządkować dany, zróżnicowany materiał pod kątem jakiejś zmiennej czy w jakimś aspekcie, najczęściej zmienności w czasie. Wówczas typ nie musi mieć cech „typowości”, przeciętności; opisujemy wtedy przypadki zbliżone do danego typu lub oddalające się od niego. Taki „idealny” typ pozwala uchwycić np. mechanizm zmiany i wówczas możemy analizować odchylenia rzeczywistych przypadków od owego schematu.

Niekiedy archeolodzy nawiązują do idei „typu idealnego” Maxa Webera, jako pewnego modelu przedmiotu, działania, procesu; jest to więc „typ” skonstruowany poprzez wydobycie pewnych cech przedmiotu lub obiektu społecznego i stworzenie modelu, który w rzeczywistości nie musi istnieć. Typy te stanowią standardy porównawcze dla realnej rzeczywistości. Jednak zauważone powszechne odstępstwa od tego modelu prowadzą do nieskuteczności czy wadliwości działania. Tak więc realna sytuacja może spełniać wymogi „typu idealnego” tylko w przybliżeniu. Typ idealny można stosować do organizacji formalnej, stąd jego przydatność dla opisu zbiorów archeologicznych. Wynika to z faktu, że trudno archeologowi rozstrzygać, co jest strukturą formalną, a co nie, dlatego wiele struktur traktujemy jako formalne.

2. TYPOLOGIA W KONTYNETALNEJ ARCHEOLOGII EUROPEJSKIEJ

Typologia jest bardziej popularna w archeologii europejskiej, kontynentalnej niż w anglosaskiej. Składają się na nią:

- (a) systematyzacja zbiorów lub zjawisk, należących do zakresu naszej dyscypliny,
- (b) opis szeregujący rozpatrywanego zbioru przedmiotów,
- (c) sprecyzowanie i porządkowanie pojęć z danej dziedziny przedmiotowej.

Typ rozumiany jest jako „wzorzec”, do którego porównuje się na zasadzie podobieństwa inne wytwory ze względu na cechy, i je szereguje. Dlatego typologia ma walor chronologiczny (dany typ związany jest ze ściśle określonym czasem występowania, funkcjonowania). Metodę typologiczną w archeologii powołał Oscar Montelius w początku XX wieku (1903), adaptując w archeologii podstawowe założenia ewolucjonizmu i dyfuzjonizmu. Zakładał stały postęp w zakresie form wytworów i ich technologii, przy dostrzeganiu roli dyfuzji (zapożyczeń). Montelius wprowadził ważne określenie: „znalezisko zwarte” jako przeciwieństwo „znaleziska otwartego”. „Znalezisko zwarte”, podstawowe w jego rozważaniach, rozumiane później jako zespół archeologiczny, to, zdaniem Monteliusa, „osady”, „groby” o nienaruszonym układzie. Autor ten przyjmował dwa założenia typologii: (a) metodyczne – każde „znalezisko zwarte” można traktować jak zbiór matematyczny i w związku z tym dla celów analizy rozłożyć je na tzw. czynniki pierwsze, (b) metodologiczne – przedmioty znajdujące się w „znaleziskach zwartych” są wykonane przez człowieka, dlatego podlegają określonym prawom rozwoju. Typ jako standardowy wytwór musiał być jednocześnie wyróżnikiem chronologicznym. Montelius budował typologię trójstopniowo i w celu jej poprawności zakładał spójność na wszystkich poziomach. Poziom pierwszy stanowiło przesledzenie zmian danego typu wytworów, np. ceramiki, od form najprostszych do najbardziej złożonych, aż do zaniku w określonym czasie i przestrzeni (seria typu). Etap drugi stanowiła synchronizacja różnych typów: uzyskuje się wówczas serie typów równoczesowych. Trzeci etap polegał na zestawieniu wyników dwóch poprzednich uporządkowań i ostatecznym wyłonieniu tzw. typów przewodnich w realnych odkryciach archeologicznych, czyli w tzw. znaleziskach zwartych.

Myśl Oscara Monteliusa odegrała fundamentalną rolę w porządkowaniu źródeł archeologicznych, jednak nie uwzględniała ona struktury pozostałości archeologicznych, a jej prawidłowe zastosowanie odnosi się do zbiorów charakteryzujących się homogenicznością zabiegów technologicznych. Metodę Monteliusa poddał falsyfikacji Hans Klein (1953), przedstawiciel tzw. grupy stuttgarckiej w archeologii, łącząc jej wymogi z wymogami statystycznymi w odniesieniu do wytworów metalowych. Wymagało to przyjęcia założenia o homogeniczności zabiegów technicznych i surowca. W przypadku zespołów narzędzi metalurgicznych, w których zaznacza się tendencja do ich zużycia, naprawiania, zbiór nie spełnia wymogów statystycznego rozkładu normalnego (krzywej Gaussa). Klein wyznaczył granicę, do której, mimo braku ścisłości, typologia daje użyteczne rezultaty (który to margines jest cechą typologii), wskazując, iż zbyt duże odstępstwo od wymogu homogeniczności zbioru może prowadzić do nieprawidłowych ustaleń.

W Polsce typologia znalazła zastosowanie w porządkowaniu źródeł w ramach chronologicznych okresów, kultur, faz, horyzontów (np. Antoniewicz 1928; Kostrzewski 1923; Krukowski 1920; 1922).

Klasyfikacja w ramach archeologii tradycyjnej ma zasadniczo charakter „etyczny” (*etic*), nastawiona jest bowiem na uchwycenie cech zewnętrznych artefaktów i ich podział. Na ich podstawie charakteryzuje się formalne przejawy kultury pradziejowej.

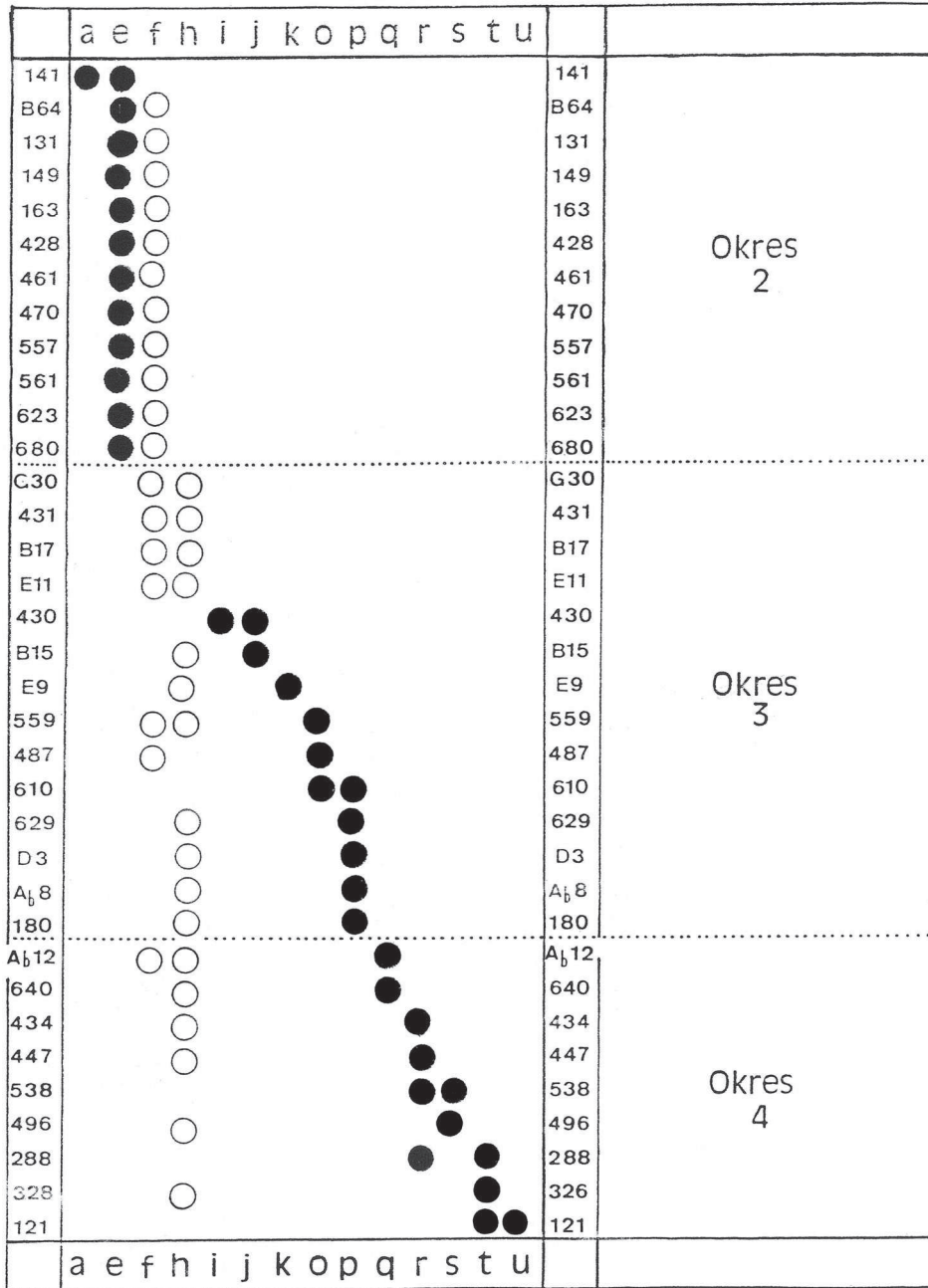
Czynnikami kształtującymi charakter klasyfikacji, zwłaszcza typologii, w archeologii europejskiej i polskiej były badania nad paleolitem francuskim. Propozycje typologiczne operowały długą skalą czasu i odnosiły się do człowieka nieosiadłego. Klasyfikacja określana jako *chaîne opératoire*, czyli „łańcuch operacji” (→ J.M. Burdukiewicz „*Chaîne opératoire*” (sekwencja operacyjna), s. 451-457) pozwalała zrozumieć ciągi zdarzeń (wytwórczych) w odniesieniu do paleolitu, ukazując ciągłość przemian kulturowych w dolnym i środkowym paleolicie (np. Bordes 1950). Rozszerzona dla górnego paleolitu bazowała na tzw. listach typów i opisach techniki obróbki wytworów kamiennych i krzemiennych. W latach 50. i 60. XX wieku stworzyła podstawy rozwoju badań nad krzemieniarstwem (np. de Sonneville-Bordes, Perrot 1953).

3. SERIACJA W ARCHEOLOGII

Seriacja rozwinęła się w kontynentalnej archeologii europejskiej oraz anglosaskiej równoległe do typologii. Stosowano ją do ustalania regionalnych czy wręcz mikroregionalnych chronologii. Seriacja stanowi połączenie klasyfikacji z porządkowaniem zbiorów. Jej istotą, tak jak w typologii, jest porządkowanie, natomiast jednostkę tego porządkowania stanowi klasa lub typ, bądź klasa i typ, wyłonione na podstawie związków formalnych i stylistycznych wytworów. Nie każdy wyłoniony typ jest elementem datującym.

Zasady seriacji kontekstowej wypracował na początku wieku Flinders Petrie dla materiałów egipskich. Przyjął zasadę, że materiały o małej zmienności stylistycznej były użytkowane przez długi czas, a miarą owej zmienności są wytwory o dużych wariacjach stylistycznych. W związku z tym, przy braku stratyfikacji, można ustalać chronologię na podstawie serii datujących. Petrie zastosował tę metodę dla zespołów grobowych z okresu predynastycznego i zawartej w nich ceramiki. Ceramikę z cmentarzyska w Diospolis Parva podzielił na 9 zasadniczych grup, a w ich ramach wyróżnił około 700 typów (Petrie 1901), te z kolei pogrupował w „serie datujące” na zasadzie koncentracji związków formalnych i stylistycznych naczyń w 500 grobach. W efekcie skupił się na 10 grobach, wypracowując następstwo chronologiczne.

Seriacja ta przyniosła bardzo pozytywne rezultaty w ustalaniu sekwencji chronologicznych (Trigger 1989: 202). Natomiast dla ustaleń regionalnych w Europie zastosowano ją głównie w ramach niemieckiej szkoły protohistorycznej, również w celu porządkowania materiałów z cmentarzysk na podstawie małej liczby kryteriów. Zapoczątkowała ją praca Rolfa Hachmanna (1950-51) dla cmentarzyska z miejscowości Radz koło Torunia (Ryc. 3).



Ryc. 3. Wynik seriacji grobów kobiecych z cmentarzyska w miejscowości Radz z okresu wpływów rzymskich (wg Hachmanna 1950(51), za: Minta-Tworzowska 1994, ryc. 2).

Kolejna odmiana seriacji to seriacja częstotliwości. Jej istotą jest ukazywanie frekwencji występowania wytworów, w tym największej popularności wytworów, a następnie tendencji zanikowych, co na wykresie przypomina kształtem tzw. okręty wojenne. Stosowana jest dla wszystkich kategorii przedmiotów. Zyskała na znaczeniu w obrazowaniu tzw. przemysłów, zwłaszcza dla stanowisk bez wyraźnej stratygrafii.

4. KLASYFIKACJA W ARCHEOLOGII PROCESUALNEJ

Zmiana modelu klasyfikacji nastąpiła w latach 60. XX wieku wraz ze zmianą problematyki badawczej – z kulturowej, zawężonej do opisów genetycznych i ustaleń chronologicznych, na rekonstrukcje procesów. Amerykańscy archeolodzy ogłosili wówczas tzw. kryzys typologii (por. Valoch 1957), przebiegający pod hasłem „typologii bez typów” oraz „archeologii bez typologii”. Miało to oznaczać zerwanie z podejściem genetycznym na rzecz funkcjonalnego.

Idea nowej klasyfikacji w archeologii — jej przejawy i oddziaływanie

Istotne znaczenie w kształtowaniu idei nowej klasyfikacji miała archeologia procesualna. W USA tworzyli ją Anta M. White, Lewis R. Binford i Mark L. Papworth (1963), a w Anglii David L. Clarke. Zaliczana jest do wczesnego procesualizmu, a więc nurtu określanego jako funkcjonalno-procesualny (podczas gdy bardziej rozwinięta wersja procesualizmu określana jest jako kognitywno-procesualna). Klasyfikacja w ramach tego nurtu archeologii była oparta na teorii systemów, czy wręcz na cybernetycznej teorii systemów.

Cezurą otwierającą jakościowo nowy etap badawczy była politetyczna klasyfikacja wielostopniowych układów archeologicznych, zaproponowana przez Davida Clarke’a w pracy *Analytical Archaeology* (1968). Jest ona zaliczana do najbardziej udanych prób wykorzystania aparatu pojęciowego semiotyki cybernetycznej w celu sformułowania ogólnych założeń badań archeologicznych. Zasady klasyfikacji politetycznej omówione zostały szczegółowo w artykule Stanisława Tabaczyńskiego i Elżbiety Pleszczyńskiej w „Archeologii Polski” w 1974 roku. Poddano tam szczegółowej analizie propozycję nowej klasyfikacji Clarke’a, uwzględniając zarówno jej matematyczne podstawy, jak i przydatność w badaniach nad przeszłością społeczną (por. też Minta-Tworzowska 1994). Sensem zastosowania przez Davida Clarke’a teorii systemów było uporządkowanie układów archeologicznych i wskazanie teoriopoznawczej roli pojęć.

W zaproponowanym przez Clarke'a hierarchicznym układzie jednostek archeologicznych kolejne poziomy analizowanej struktury to:

Cecha

Typ

Zespół (kompleks typów)

Kultura (kompleks zespołów)

Kompleks kultur

Technokompleks

Dominującym celem była budowa hierarchicznego modelu układów źródeł archeologicznych, w którym najmniejszą jednostką jest zespół własności jakiegoś wytworu, następnie wytwór, typy wytworów, zespoły, a największą – kultura archeologiczna lub grupa kultur, bądź kompleks technologiczny. Model ten opiera się na zasadzie klasyfikacji politetycznej, zaczerpniętej z pracy Roberta R. Sokala i Petera H.A. Sneatha (1963). Podstawą jest pojęcie zbiorów mono- i politetycznego, na których opierają się te klasyfikacje. Zbiory monotetyczne są niezróżnicowane, a każdy element (klasa) w sposób konieczny posiada każdą z wyróżnionych cech; z kolei zbiory politetyczne, zróżnicowane, posiadają wiele cech lub „wszystkie”, z których żadna nie musi być w sposób konieczny wspólna dla wszystkich elementów jednej klasy. Ważne wydaje się zastosowanie przez Davida L. Clarke'a modelu politetycznego do porządkowania pradziejowych zjawisk społeczno-kulturowych. Clarke skupił się na procedurach klasyfikacji i porządkowania jednostek archeologicznych, opartych na modelowaniu. Potraktował badanie archeologiczne jako badanie procesów informacyjnych. Zbudował modele (schematy) informacyjne na zasadzie: „x jest modelem y”. Wyodrębnił z całej problematyki aspekty formalne i logiczne oraz strukturalne. Dostosował do nich aparat pojęciowy, nawiązujący do matematyki. W następnym etapie analizował rolę „teoriopoznawczą” pojęć, wreszcie niektóre uogólnienia, powiązania czy „odgałężenia” tych pojęć. Jednak cybernetyczna teoria systemów nie rozwiązuje podstawowej kwestii, czyli nie dysponuje zasadą poprawnego wyodrębniania elementów będących ową informacją. Dokonuje się tego w archeologii na podstawie doświadczenia, obserwacji. Uporządkowanie układów archeologicznych opiera się na zawartości informacji w poszczególnych jednostkach. Stąd każda jednostka archeologiczna to pewnego rodzaju system, w którym przejawia się po raz pierwszy forma nowego zespołu kulturowego i wzrasta korelacja pewnych typów wytworów.

Zastosowanie teorii systemów zwiększa możliwości klasyfikacyjne, jak i operatywność w porządkowaniu danych elementarnych. Matematyczny aparat pojęciowy pozwala na przedstawienie kolejnych stanów systemu, w tym społeczno-kulturowego, w postaci funkcji, wektorów itp. Możliwe jest wyróżnienie i badanie rodzajów powiązań (sprzężeń), zachodzących między elementami empirycznymi danych systemów. Podejście do rzeczywistości

jako do systemu stworzyło nowe możliwości jej charakteryzowania w aspekcie powiązań poszczególnych elementów.

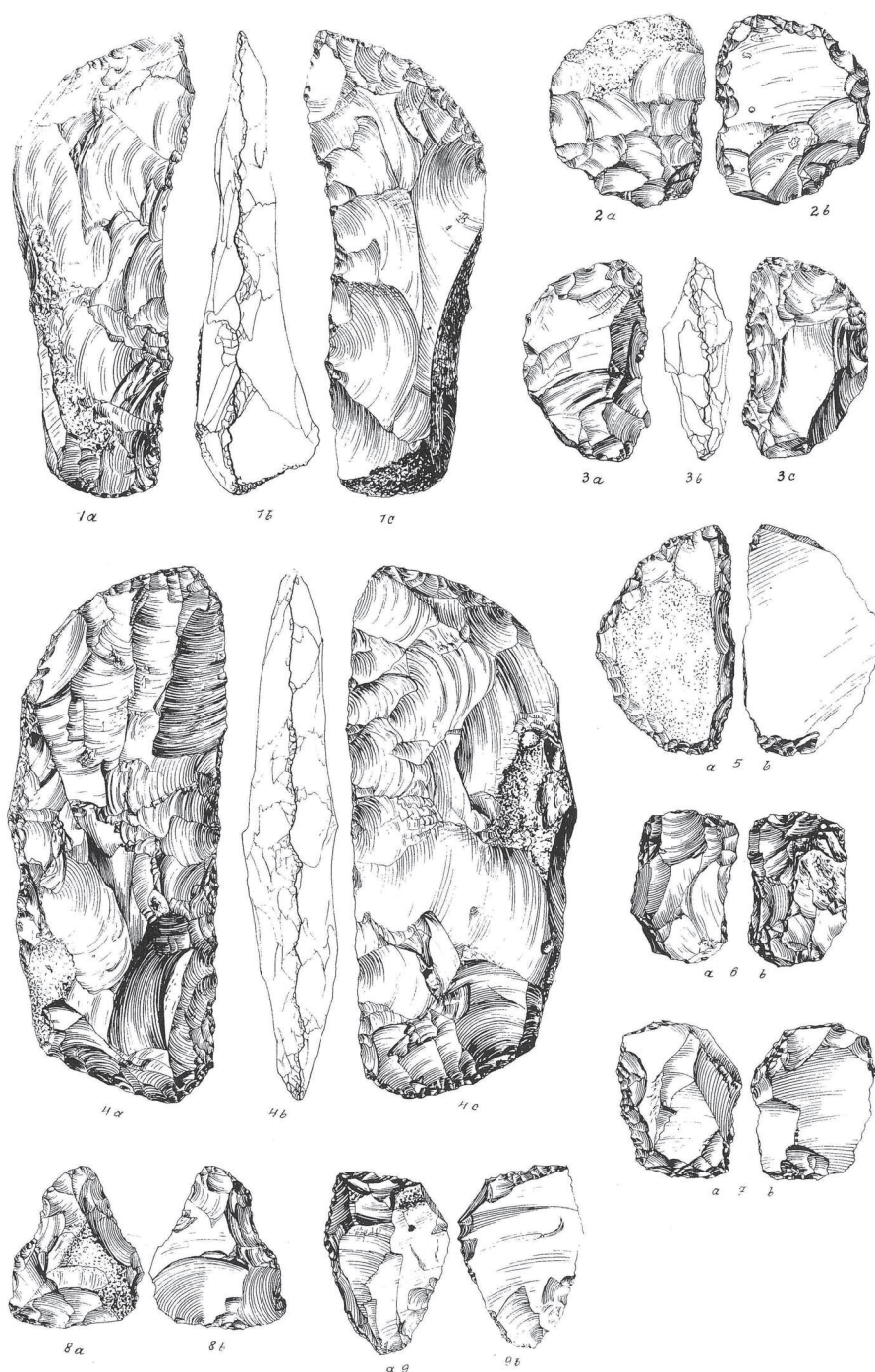
Refleksja nad klasyfikacją w archeologii, jej celami i sposobami przeprowadzania występuje również w tradycyjnej archeologii amerykańskiej za sprawą Irwina Rouse'a, Alexa Kriegera i Jamesa A. Forda. Rozwijali oni ideę klasyfikacji hierarchicznej, sformułowali tzw. test znaczenia historycznego i zaproponowali definicje podstawowych pojęć, takich jak typ, odmiana. Następnie Albert C. Spaulding (1953: 309) wprowadził rozróżnienie na związki cech w artefaktach i metody statystyczne do ich badań. Dzięki temu zaistniała możliwość zastosowania zasad taksonomii numerycznej Roberta Sokala i Petera Sneatha (1963), co spowodowało wprowadzenie idei nowoczesnych klasyfikacji w archeologii, zwłaszcza skalowania wielowymiarowego (będącego nowoczesną seriacją z zastosowaniem metod komputerowych), a także analizy skupień. Dopelnieniem (a nie alternatywą) klasyfikacji numerycznej była analiza czynnikowa. Jako jedna z metod wielowymiarowej analizy danych jest używana do analizowania dużej ich liczby, a jej istotą jest możliwość przekształcania i redukcji dużej liczby zmiennych do mniejszej, zaś wyodrębnione w jej wyniku czynniki są nieskorelowane. Służy ona do wnioskowania o strukturze badanego zjawiska i o ogólnych prawidłowościach go dotyczących.

Dlatego zmiana, jaka nastąpiła w amerykańskiej archeologii procesualnej, dotyczyła również teorii klasyfikacji (Dunell 1971). Wprowadzono tzw. *klasyfikację dynamiczną* (White, Binford, Papworth 1963), która zawierała składniki pozwalające odtworzyć kolejność zabiegów technicznych, prowadzących do wytworzenia danego artefaktu oraz jego użytkowania. Skupiano się nie tylko na informacjach o wytworze (produkcie) finalnym, lecz na poszczególnych etapach prowadzących do danego efektu wytwórczego oraz na zachowaniach i czynnościach z tym związanych. Klasyfikacja ta obejmowała więc całość procesu związanego z pozyskiwaniem surowca, jego transportem, wytworzeniem półsurowca, gotowego wytworu, jego użytkowaniem, w końcu z zaprzestaniem użytkowania. Znalazła ona zastosowanie głównie w badaniach społeczności zbierackich i zbieracko-łowickich oraz myśliwskich, tak więc zasadniczo dla starszej i środkowej epoki kamienia. Klasyfikacja dynamiczna (systemowa) odwoływała się do zachowań, wartości, do ról społecznych, do procesów. Podejście systemowe (choć dziś uważane za zbyt uniwersalne) było najistotniejszym przełomem z punktu widzenia podejścia do kultury pradziejowej, co miało wpływ na klasyfikację (Cowgill 1982). Rozwinięciem klasyfikacji dynamicznej są idee Jamesa Sacketta (1966) i zastosowanie klasyfikacji politetycznej, która pozwala zróżnicować wyszczególnione kategorie formalne w ramach poszczególnych grup wytworów. Kolejny etap w rozwoju klasyfikacji dynamicznej polegał na połączeniu jej z analizą czynnikową. Mimo prymatu klasyfikacji politetycznej, rozwijano również klasyfikację monotetyczną, np. Robert Whallon (1972; 1980) uznawał ją za rodzaj

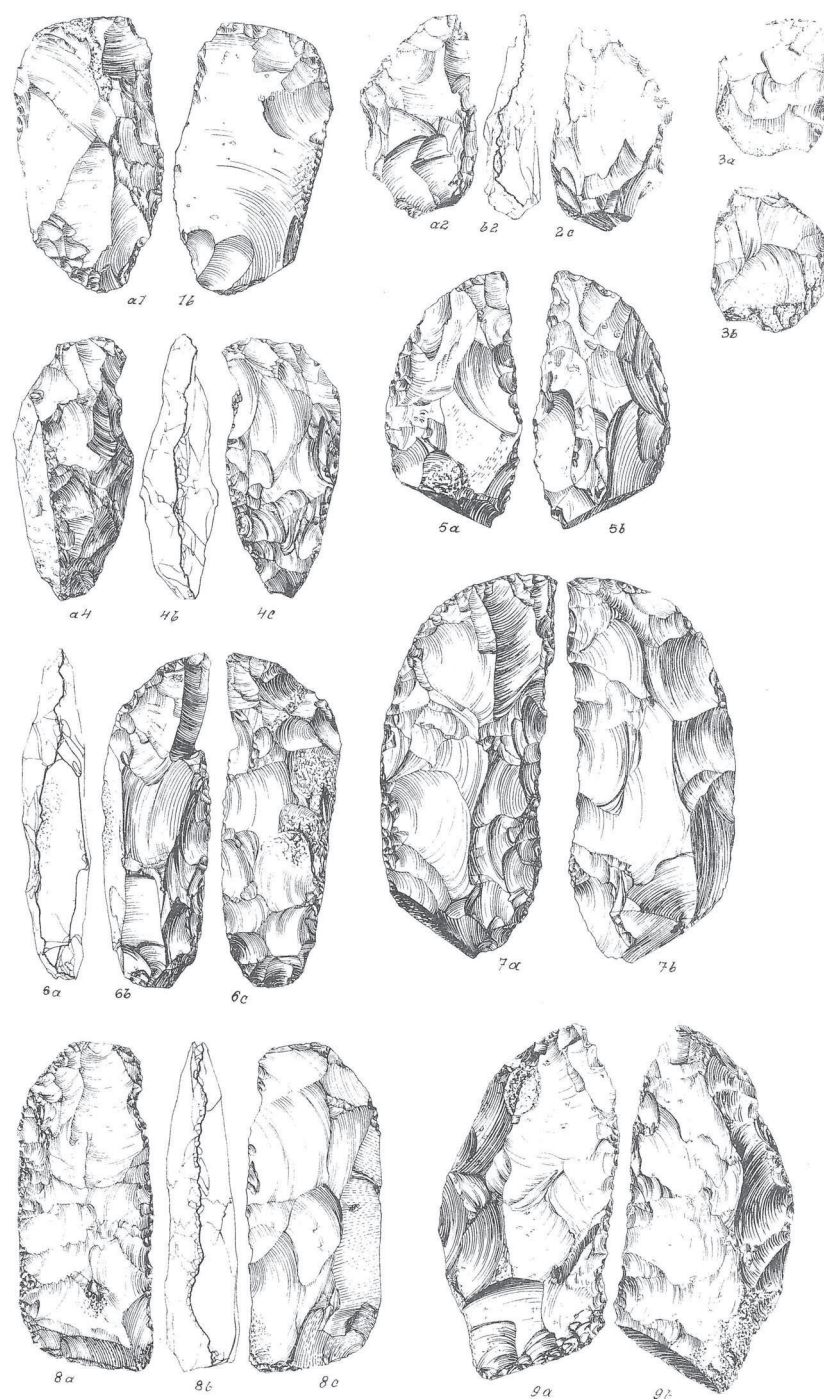
klucza do typów już istniejących. Zwrócono się również do kategorii stylu, jako jednostki klasyfikacyjnej, nie typologicznej, oznaczającej sposób osiągnięcia tego samego celu funkcjonalnego w sposób właściwy tylko dla danej grupy społecznej czy kulturowej.

Podjęcie systemowe zostało uznane za najistotniejsze w odniesieniu do kultury pradziejowej, w związku z tym idea klasyfikacji z nim związana nabrała również znaczenia. Kulturę pradziejową rozumianą jako system uznano za kategorię epistemologiczną i ontologiczną zarazem. Dlatego klasyfikacja systemowa odnosi się do zachowań, wartości, ról społecznych, do funkcjonowania systemu, a nie tylko do artefaktów. Mimo ograniczeń procesualizmu, ważne osiągnięcie stanowiła też koncepcja klasyfikacji dynamicznej. Jej recepcja nastąpiła również w polskiej archeologii. Na gruncie polskim wprowadzone zostały pewne propozycje klasyfikacyjne o znamionach systemowości odnośnie do poszczególnych dziedzin kultury (np. Czerniak, Koško 1980). Dziedziną kultury jest system technologiczny, do analizy którego, w tym klasyfikacji, Lech Czerniak i Aleksander Koško powołali terminy: „typ techniczny” i „typ technologiczny”. Za podstawę przyjmują ceramikę neolityczną. „Typ techniczny” tworzą poszczególne stany cech różnicujących określone czynności techniczno-użytkowe (np. wielkość domieszki). Wyróżnianie „typów technologicznych” oparte jest na wiedzy badacza (eksperta). Można to ująć następująco – studia technologiczne to próba docierania do istoty kultury (wnętrza), z którym spotyka się klasyfikacja odnosząca się do techniki (zewnętrzny aspekt kultury). Nastąpiła też recepcja zasad klasyfikacji dynamicznej, wypracowanej przez procesualizm, zwłaszcza w zakresie badań nad epoką kamienia (Dzieduszycka-Machnikowa, Lech 1976: 37-38; Sobczyk 1992). Zwrócono uwagę na dobór cech pod kątem problemu badawczego oraz wyróżniono składniki umożliwiające określenie miejsca każdego wytworu w procesie wytwórczym, biorąc pod uwagę m.in. ekologię.

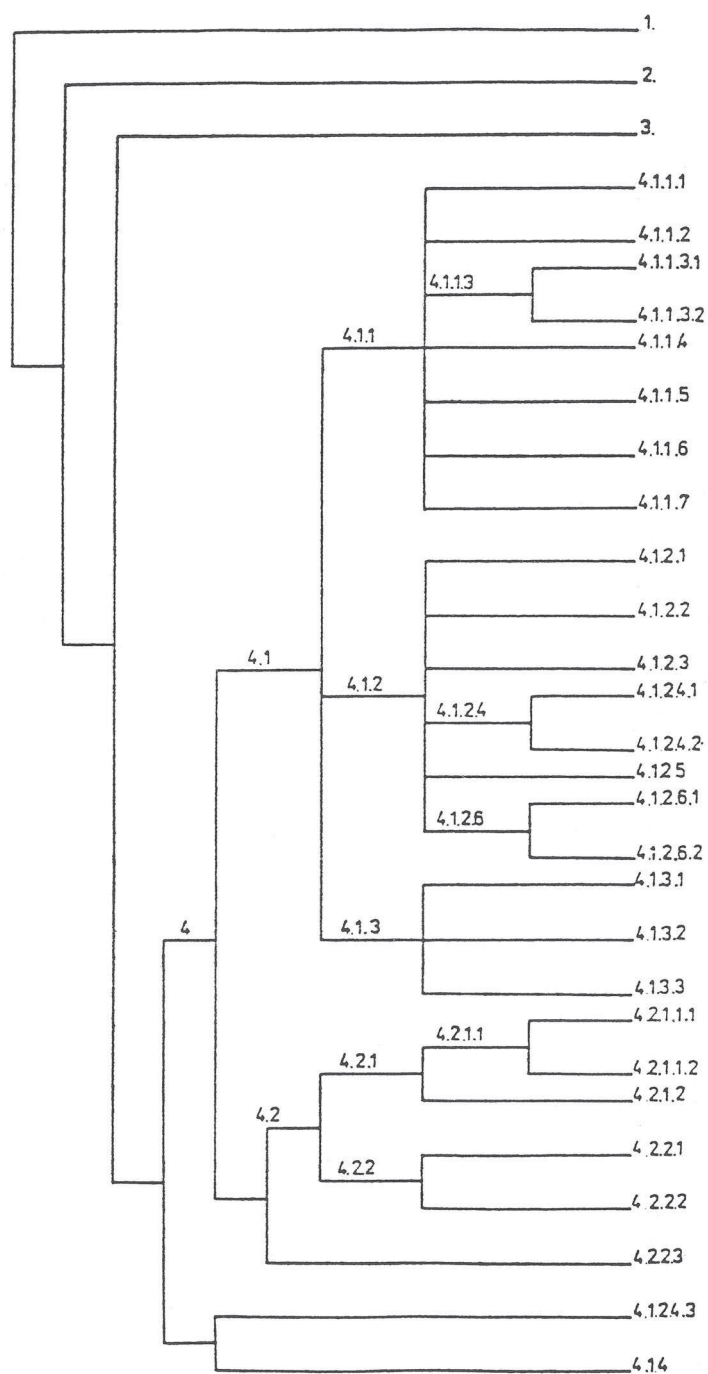
Jako przykład uzyskania różnych wyników klasyfikacji i typologii może służyć jednostka kulturowa ze środkowego paleolitu, określona jako „prądnik”. Uwzględniając wcześniejszą typologię intuicyjną Stefana Krukowskiego (Ryc. 4a, b), Krzysztof Sobczyk (1992: 106-114) dla tego typu narzędzi przeprowadził systematyzację numeryczną (Ryc. 5a). Procedura ta ujawniła wagę traktowania danych wyjściowych: albo jako zbiorów jednorodnych (według Krukowskiego), do których stosuje się typologię, albo jako danych heterogenicznych, na co wskazują metody numeryczne zastosowane przez Sobczyka (Ryc. 5b, c).



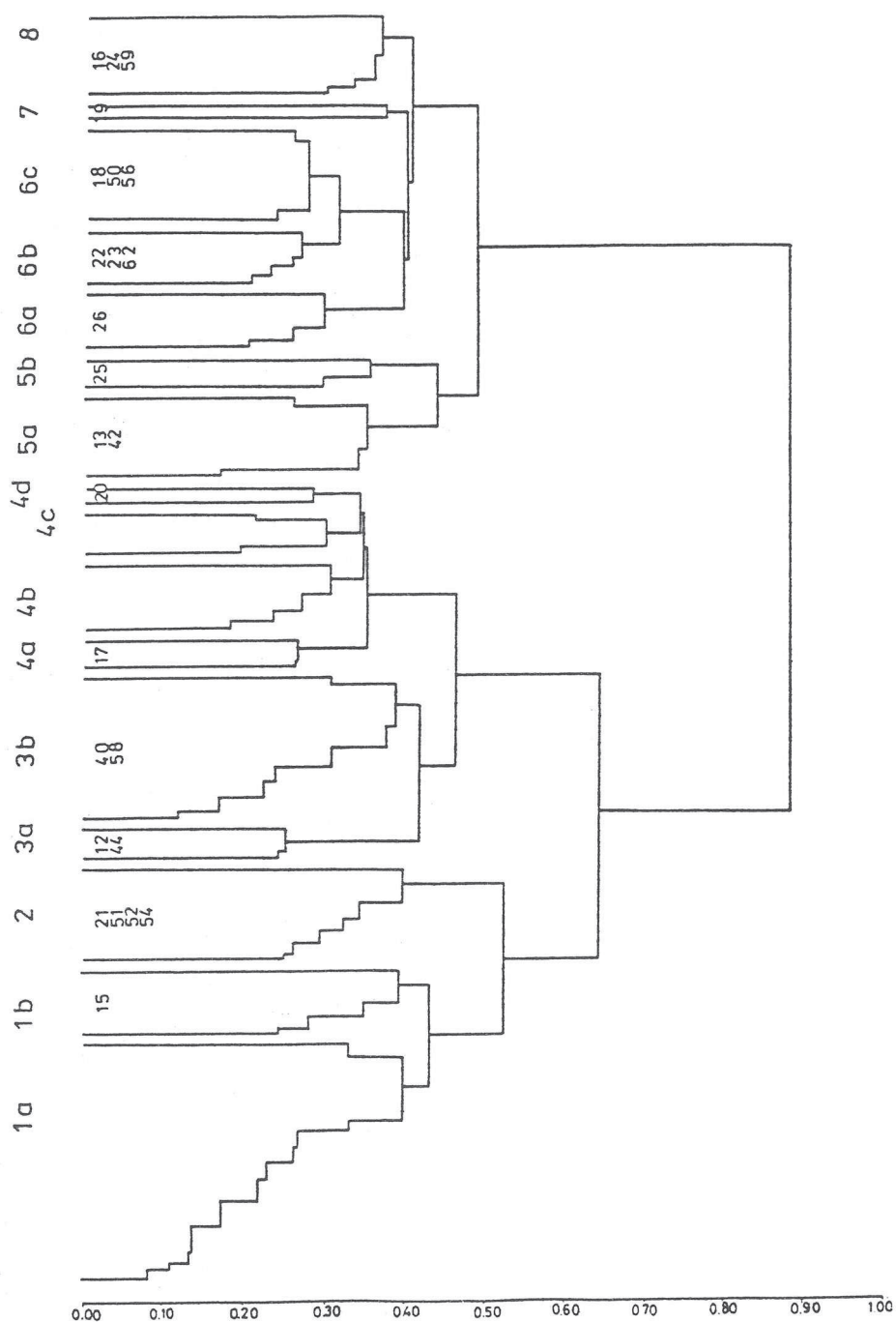
Ryc. 4a. Typologia intuicyjna narzędzi typu „prądnik” wg S. Krukowskiego (Krukowski 1939-1948, tabl. 12).



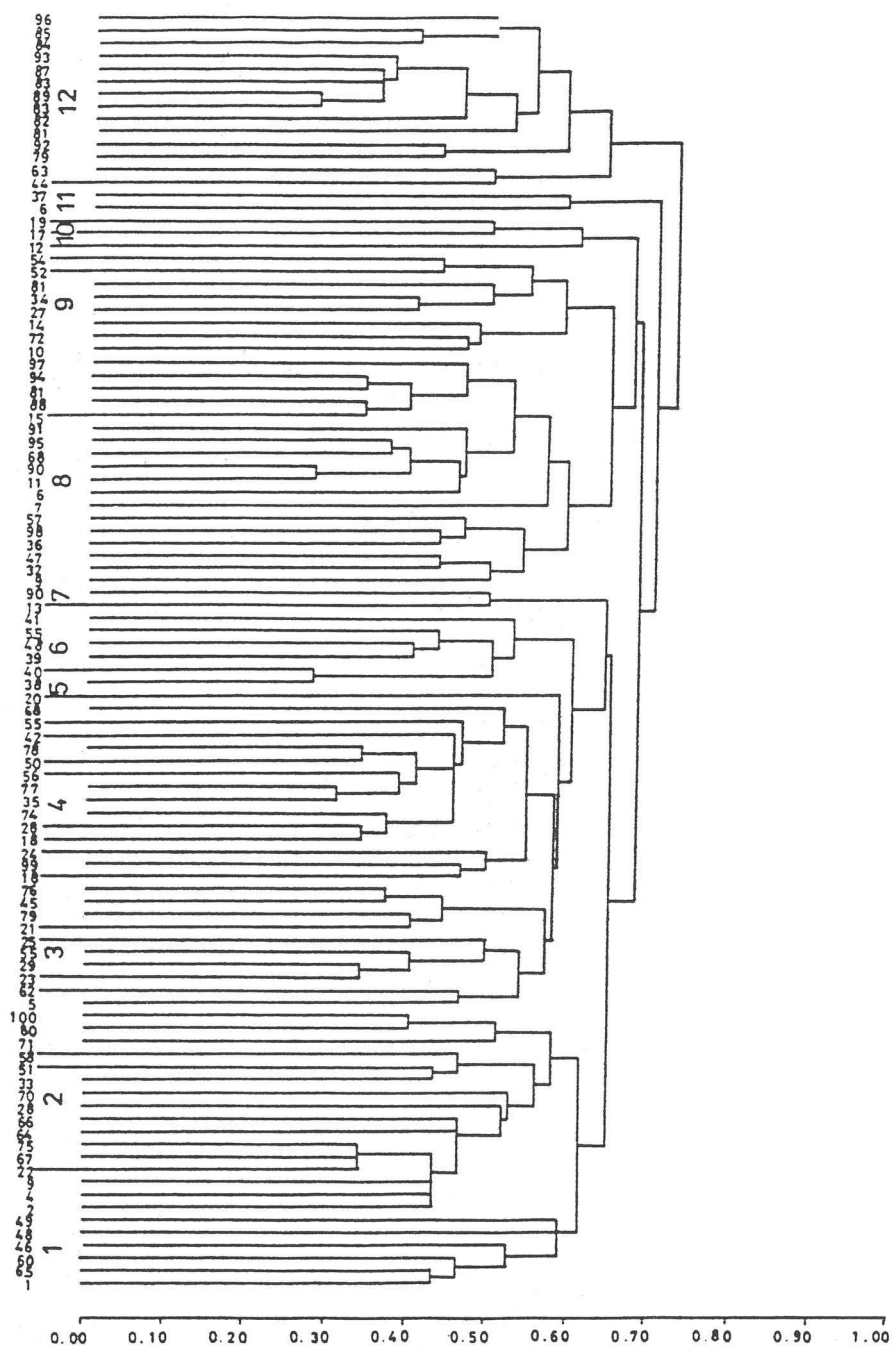
Ryc. 4b. Typologia intuicyjna narzędzi typu „prądnik” wg S. Krukowskiego (Krukowski 1939-1948, tabl. 11).



Ryc. 5a. Dendrogram uzyskany w wyniku klasyfikacji numerycznej na podstawie typologii intuicyjnej S. Krukowskiego (Sobczyk 1992, ryc. 1).



Ryc. 5b. Dendrogram uzyskany w wyniku klasyfikacji numerycznej na podstawie współczynnika korelacji z uwzględnieniem wszystkich cech. Liczby wewnątrz poszczególnych części dendrogramu oznaczają okazy z Jaskini Ciemnej ze zbiorów S. Krukowskiego (Sobczyk 1992, ryc. 3).



Ryc. 5c. Dendrogram uzyskany w wyniku klasyfikacji numerycznej na podstawie współczynników asocjacji Ssm z uwzględnieniem wszystkich cech. Linie przedłużone oznaczają okazy z Jaskini Ciemnej ze zbiorów S. Krukowskiego (Sobczyk 1992, ryc. 4).

5. KLASYFIKACJA I TYPOLOGIA W ARCHEOLOGII POD WPŁYWEM LOGICYZMU

Bardzo istotna refleksja nad klasyfikacją i typologią wiąże się z logicystycznym programem archeologii francuskiej, zwłaszcza z pracami Jeana-Claude'a Gardina (1979) i Alaina Gallaya (1989). W ujęciu J.-C. Gardina klasyfikacja łączy się z typologią i występują one na wszystkich poziomach procedury badawczej archeologii: opisu, wnioskowania i uzasadniania. Procedura badawcza najwyraźniej to ukazuje, przebiegając poprzez etapy (rzędy):

Kompilacje: rzędy kompilacyjne (klasy dokumentalne – niektóre cechy wewnętrzne, np. forma);
Typologie: rzędy taksonomiczne (typy neutralne – wszystkie cechy wewnętrzne: forma, technologia, ornamentyka); rzędy typologiczne (typy czasowo-przestrzenne: wszystkie cechy wewnętrzne.+ czas i miejsce);
Eksplikacje: rzędy interpretacyjne (typy interpretacyjne: wszystkie cechy wewnętrzne + zewnętrzne: czas, miejsce, funkcja).

W archeologii logicystycznej opis i wyjaśnianie są z sobą ściśle powiązane, co szczególnie zaznacza się w idei typologii, która zawiera zarówno elementy opisu, jak i wyjaśniania. W zależności od poziomu procedury badawczej występuje przewaga jednego z tych elementów. Podobnie uzupełnia się wnioskowanie indukcyjne z dedukcyjnym – w procedurze badawczej, w dążeniu do interpretacji przeszłości. Propozycje archeologów logicystycznych są istotne dlatego, że zarówno systemy opisu, jak i klasyfikacji oraz typologii odnoszą się do wszystkich dziedzin przeszłej rzeczywistości, nie tylko do narzędzi krzemiennych i kamiennych, ale również do ceramiki, metali, sztuki. Archeologia europejska przypisywała dużą rolę tworzeniu baz danych na podstawie sformalizowanych języków opisu. Do prac nad „kodami” dotyczącymi ceramiki naczyńowej włączyli się przedstawiciele wielu krajów: zapoczątkowała te prace Birgitta Hulthén (1974), nieco później Jean-Claude Gardin (1976), Marie Leenhardt (1969), Hélène Balfet i inni (1983; 1989), a także Anna O. Shepard (1976), Jaroslav Malina (1977a; 1977b). Uniwersalnym z zamierzenia kodem miał być ten stworzony przez J.-C. Gardina (1976), jednak wkrótce okazało się, że tak jak nie istnieje klasyfikacja uniwersalna, tak również nie ma możliwości stworzenia systemu zapisu, który miałby taki charakter. Spośród polskich archeologów próby wypracowania sformalizowanego zapisu cech wytworów podjęli: Andrzej Buko (1979; 1981; 1988; 1990), Teresa Liana (1970; 1976) i wielu innych. Problematyką cech zajmował się m.in. Michał Parczewski (1977), a także Jerzy Kruppé (1967). Metodami komputerowymi w archeologii polskiej jako jeden z pierwszych zajął się Przemysław Urbańczyk (1980).

6. ZAMIAST ZAKOŃCZENIA

Klasyfikacja współczesna realizuje ideę integracji różnych podejść i myślenia – bądź systemowo, bądź relatywistycznie o świecie. Ma to bezpośredni wpływ na ujęcie pradziejów i koncepcję klasyfikacji.

Tak więc za wspólną płaszczyznę dla większości archeologicznych klasyfikacji można uznać nowoczesność, a obecnie ponowoczesność. Ponowoczesność w nauce amerykańskiej nawiązuje bardzo mocno do fenomenologii, natomiast ponowoczesność europejska wyrosła z zakorzenienia w hermeneutyce. Z tego wynikają różnice w celach i rodzajach klasyfikacji i typologii. Wpływ tych idei jest widoczny w tzw. powrocie do rzeczy.

BIBLIOGRAFIA

Antoniewicz W.

1928 *Archeologia Polski. Zarys czasów przedhistorycznych i wczesnodziejowych*, Warszawa.

Balfet H., Fauvet-Berthelot M., Monzon S.

1983 *Pour la normalisation de la description des poteries*, Paris.

1989 *Lexique et typologie des poteries*, Paris.

Bordes F.

1950 *Principes d'une méthode d'étude des techniques de débitage et de la typologie du Paléolithique ancien et moyen*, „L'Anthropologie” 54, s. 19-34.

Buko A.

1979 *Problemy analizy opisowej wyrobów garncarskich zachowanych fragmentarycznie*, „Kwartalnik Historii Kultury Materialnej” 27(2), s. 187-207.

1981 *Wczesnośredniowieczna ceramika sandomierska*, Warszawa-Wrocław-Kraków-Gdańsk.

1988 *O niektórych aspektach opisu wyrobów garncarskich*, „Archeologia Polski” 33(2), s. 210-219.

1990 *Ceramika wczesnopolska. Wprowadzenie do badań*, Wrocław.

Clarke D.L.

1968 *Analytical Archaeology*, London.

Cowgill G.L.

1982 *Clusters of objects and associations between variables: two approaches to archaeological classification*, w: *Essays on archaeological typology*, R. Whallon, J.A. Brown (red.), Evanston, s. 30-55.

Czerniak L., Koško A.

1980 *Zagadnienie efektywności poznawczej analizy chronologicznej ceramiki na podstawie cech technologicznych*, „Archeologia Polski” 25(2), s. 247-279.

Dunnell R.

1971 *Systematics in prehistory*, New York.

Dzieduszycka-Machnikowa A., Lech J.

1976 *Neolityczne zespoły pracowniane z kopalni krzemienia w Sąsypowie*, Polskie Badania Archeologiczne: 19, Wrocław-Warszawa-Gdańsk.

Gallay A.

1989 *Logicism: a French view of archaeological theory founded in computational perspective*, „Antiquity” 63, s. 27-39.

Gardin J.-C.

1976 *Code pour l'analyse des formes de poteries*, Paris.

1979 *Une archéologie théorique*, Paris.

Hachmann R.

1950(51) *Das Gräberfeld von Rondsden (Rądz), Kreis Gaudenz (Grudziądz) und die Chronologie der Spätlatenezeit im östlichen Mitteleuropa*, „*Archaeologia Geographica*” 1, s. 79-96.

Hodson F.R.

1968 *The La Tène cemetery at Münsingen-Rain*, Berne.

Hulthén B.

1974 *On the documentation of pottery*, Lund.

Klein H.

1953 *Statistische Auswertung der Analysenergebnisse einer spektralanalitischen Untersuchung vorgeschichtlicher Funde aus Kupfer und Kupferlegierungen*, Bericht der Römisch-Germanischen Kommission: 34.

Kostrzewski J.

1923 *Wielkopolska w czasach przedhistorycznych*, Poznań (II).

Kozłowski L.

1922 *Starsza epoka kamienna w Polsce. (Paleolit)*, Poznań.

1923 *Epoka kamienna na wydmach wschodniej części Wyżyny Małopolskiej*, Lwów-Warszawa.

1925 *Problemat rozwoju formy w prehistorii*, „*Lud*” 24, s. 149-168.

Krukowski S.

1920 *Pierwociny krzemieniarskie górnictwa, transportu i handlu w holocenie Polski. Wnioski z właściwości surowców i wyrobów*, cz. I, „*Wiadomości Archeologiczne*” 5, s. 185-206.

1922 *Pierwociny krzemieniarskie górnictwa, transportu i handlu w holocenie Polski. Wnioski z właściwości surowców i wyrobów*, cz. II, „*Wiadomości Archeologiczne*” 7, s. 34-57.

1939-1948 *Paleolit*, w: S. Krukowski, J. Kostrzewski, R. Jakimowicz, *Prahistoria ziem polskich*, „*Encyklopedia polska*”, t. IV, cz. 1, Kraków, s. 1-117.

Kruppé J.

1967 *Garncarstwo warszawskie w wiekach XIV i XV*, Wrocław-Warszawa-Kraków.

Leenhardt M.

1969 *Code pour le classement et l'étude des poterie médiévales (nord et nord-ouest de l'Europe)*, Caen.

Liana T.

1970 *Chronologia względna kultury przeworskiej we wczesnym okresie rzymskim*, „*Wiadomości Archeologiczne*” 35, s. 429-491.

1976 *Kształtowanie się stylu B1 w kulturze przeworskiej*, w: *Kultury archeologiczne w Europie Środkowej w okresie wpływów rzymskich*, Warszawa-Kraków, s. 140-151.

Malina J.

1977a *System of analytical archaeography*, Praha.

1977b *Nove metody popisu toaru sbirkovych predmetu. Morfometrika artefaktu*, České Budejoviče.

Minta-Tworzowska D.

1994 *Klasyfikacja w archeologii jako sposób wyrażania wyników badań, hipotez oraz teorii archeologicznych*, Poznań.

Montelius O.

1903 *Die alteren Kulturperioden in Orient und in Europa (1), Die Methode*, Stockholm.

- Parczewski M.
1997 *Projekt kwestionariusza cech naczyń z okresu wczesnego średniowiecza*, „Sprawozdania Archeologiczne” 29, s. 220-247.
- Petrie W.M.F.
1901 *Diospolis Parva*, London: Egypt Exploration Fund.
- Sackett J.R.
1966 *Quantitative analysis of upper palaeolithic stone tools*, „American Anthropologist” 68, s. 356-394.
- Shepard A.O.
1976 *Ceramics for the Archaeologist*, Washington D.C.
- Sobczyk K.
1992 *Stefana Krukowskiego koncepcja prądnika*, Prądnik 6, s. 103-123.
- Sokal R.R., Sneath P.H.A.
1963 *Principles of numerical taxonomy*, San Francisco.
- de Sonneville-Bordes D., Perrot J.
1953 *Essai d'adaptation des méthodes statistiques au Paléolithique supérieur*, „Bulletin de la Société Préhistorique Française” 50(5-6), s. 323-333.
- Spaulding A.C.
1953 *Statistical techniques for the discovery of artifact types*, „American Antiquity” 18: 305-316.
- Tabaczyński S., Pleszczyńska E.
1974 *O teoretycznych podstawach archeologii. (Prezentacja i próba analizy poglądów D.L. Clarke'a)*, „Archeologia Polski” 19 (1), s. 7-94.
- Trigger B.C.
1980 *Gordon Childe. Revolution in archaeology*, London.
1989 *A History of Archaeological Thought*, Cambridge University Press: Cambridge.
- Urbańczyk P.
1980 *Metody komputerowe w archeologii*, „Archeologia Polski” 24 (2), s. 245-315.
- Valoch K.
1957 *Gedanken zur Typologie paläolithischer Steinwerkzeuge*, „Germania” 35, s. 1-5.
- Whallon R.
1972 *A new approach to pottery typology*, „American Antiquity” 37, s. 13-33.
1980 *On the monothetic nature of „traditional” types. A contribution from analysis of Owasco and Iroquois ceramics*, Rochester Museum and Science Center, „Research Records” 13, s. 9-20.
- White A.M., Binford L.R., Papworth M.L.
1963 *Miscellaneous studies in typology and classification*, Michigan.